



Salaise Info

supplément au n° 92
mai 2010

Hors-série

SALAISE n°9 INFO

AL LOCAL D'INFORMATION

BULLETIN MUNICIPAL - Directeur de la publication : Jean-PAT - Imprimeur : Imprimerie André Mazon - 3 911 - 36000 Verres

Trimestre

RENDEZ-VOUS
PRINTEMPS

... que les historiens futurs rôtiront perplexes
... en effet que l'essor
... dans les dorraines de la
... se traduit

- Dis, tu n'as pas suivi les 40 années d'histoires
contées par le Salaise Info ?

SALAISE INFO n°150

4ÈME TRIMESTRE 2024





31^{ÈME} FÊTE DE L'HIVER

Cette année encore, la Fête de l'hiver a marqué le début des festivités de fin d'année. Lors de ce moment privilégié pour créer du lien social, 27 associations se sont mobilisées et ont proposé des stands de petite restauration ; 500 choucroutes ont été commandées par la ville.

Les services municipaux ont également répondu présents pour mettre en place et égayer la fête en complément des animations proposées par Travail et Culture.



3 QUESTIONS À GILLES VIAL, MAIRE DE SALAISE SUR SANNE

VOUS ÊTES NOMBREUX À NOUS INTERROGER SUR DIFFÉRENTS SUJETS.

JE PARTAGE AVEC VOUS LA RÉPONSE APPORTÉE À CERTAINES DE VOS PRÉOCCUPATIONS.

Damien trouve que les automobilistes se comportent mal dans sa rue et demande au Maire si la commune est favorable à la mise en place de radars automatiques.

Gilles Vial : La loi a récemment ouvert la possibilité, pour les collectivités territoriales qui le souhaitent, de faire installer elles-mêmes des radars automatiques, après avis du préfet. Un décret paru en mars 2024 prévoit des conditions limitatives de mise en œuvre, notamment avec la production d'une étude d'accidentalité sur la voie où l'installation de l'appareil est envisagée.

Il y a des voiries où, au regard de l'accidentologie constatée, l'installation de ce type d'équipement peut être une réponse à envisager. Le prix d'installation d'un radar fixe constitue une dépense importante. Le débat d'orientation budgétaire pour 2025 sera une première occasion d'aborder ce sujet.

Franck interpelle le maire suite au vote de la motion de censure. Il s'interroge sur les conséquences pour l'activité économique locale.

Gilles Vial : Face aux incertitudes, j'ai demandé aux services de maintenir les objectifs et le calendrier du budget 2025 de Salaise, afin de soutenir l'activité économique locale à notre échelle. Les entreprises ont besoin de la commande publique pour résister aux crises que nous traversons. A notre échelle, nous maintenons le rythme d'investissement pour 2025.

ÉDITO	p. 3
VIE MUNICIPALE	p. 4
DOSSIER :	
150 ^{ÈME} SALAISE INFO	p. 12
CULTURE	p. 14
ASSOCIATIONS	p. 18
SOCIAL	p. 22
EXPRESSION DES GROUPES	p. 23

sommaire

MERCI

À TOUS CEUX QUI ONT PERMIS LA RÉALISATION DE CE NUMÉRO : SERVICES MUNICIPAUX, ÉLUS, ASSOCIATIONS...

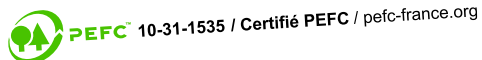
Salaise Info est édité par la commune de Salaise sur Sanne : 19 rue Avit Nicolas BP 20 318, 38150 Salaise sur Sanne

Directeur de publication M. Gilles Vial

Conception maquette / photographies : Ségolène Delavault, Laurent Pouget (service communication de la ville), services municipaux, associations, sinon notées du nom de leur auteur

Édité à 2 300 exemplaires

Impression : Alpha - 07340 Peaugres



ISSN 1245 - Dépôt légal à parution

Annie souhaite savoir quelle activité va remplacer le «Curieux K'Fée» en centre bourg.

Gilles Vial : Actuellement, une procédure de liquidation du commerce est en cours : cela peut prendre un peu de temps et aucune installation n'est possible pendant cette période. Une fois l'action judiciaire finalisée, les élus examineront toutes les propositions qui pourraient contribuer à dynamiser le centre bourg.

Plusieurs activités sont déjà en place, TRIRA, (entreprise solidaire de recyclage et de réemploi d'équipements électriques et électroniques) arrive en décembre et un espace de coworking rejoindra également le centre du village au printemps. Notre ambition est de faire vivre le cœur de Salaise.

édito



Vous êtes nombreux à m'avoir interpellé sur les événements climatiques qui ont particulièrement touché les communes d'Annonay, Pélussin ou Limony. Nous ne pouvons que constater les impacts du changement climatique et leurs conséquences visibles sur notre quotidien.

Nous ne sommes qu'au début de ces changements sur notre environnement. L'intensité des phénomènes climatiques de cet automne, en France ou en Espagne, laissent présager de l'ampleur des phénomènes auxquels nous devons faire face.

Dès à présent, il faut nous préparer à un réchauffement moyen de la température de la France métropolitaine de +2°C en 2030.

Concrètement, pour la Commune, cela se traduit par une augmentation du nombre de jours avec de fortes précipitations en hiver et au printemps, et par un accroissement du cumul de précipitations quotidiennes remarquables, induisant une aggravation potentielle du risque inondation.

De même, le nombre de jours avec des températures supérieures à 35°C et le nombre annuel de nuits chaudes (supérieures à 20°C / nuits tropicales) augmenteront de manière significative, conduisant à un accroissement des risques sanitaires liés aux canicules.

Ces dérèglements imposent d'intensifier nos démarches d'atténuation, d'anticipation et de prévention, pour faire face aux conséquences des aléas climatiques qui impactent déjà notre Commune, tels que les inondations, les retrait et gonflement d'argile, les canicules. La multiplication des espèces invasives (moustique tigre, frelons asiatiques...) constitue sans doute une autre conséquence.

Dans le contexte tendu des finances publiques, nous faisons le choix de poursuivre les actions qui participent à l'atténuation de notre impact : réduction de notre consommation d'énergie par des actions de sobriété et en poursuivant les investissements, amélioration du maillage mode doux sécurisé notamment par l'aménagement en 2025 de la rue du 11 novembre.

Les actions en faveur de l'environnement, notamment au lac Jacob et au petit lac, ou la désimperméabilisation et la végétalisation du groupe scolaire Joliot Curie participent également à cette politique d'atténuation et d'adaptation.

Je vous souhaite une très belle année 2025

Gilles VIAL,
Maire

CONSEIL MUNICIPAL D'ENFANTS

Les jeunes élus prêts pour leur 2^{ème} année de mandat

Depuis septembre, les jeunes élus salaisiens sont de retour en mairie pour préparer des projets d'intérêt général pour l'année 2025.

Cette seconde année de mandat a permis quelques changements avec une répartition différente dans 3 commissions de travail : Solidarité/Citoyenneté, Sport/Loisirs/Culture et Communication/Animation.

Les enfants travaillent sur une Boum « Donatrice » pour les CM des 3 écoles ; une chasse au trésor dans Salaise ; un concours de dessins sur le thème des mangas dans les écoles et une collecte solidaire en faveur du refuge de Gerbey.

Le mercredi 18 décembre, les jeunes élus sont convoqués en séance plénière pour présenter ces projets et les valider.

Les rendez-vous seront donnés prochainement aux salaisiens pour participer à tous ces projets sur l'année 2025.



MI-NOVEMBRE LES JEUNES ÉLUS ONT VOTÉ POUR CHOISIR 2 DES DESSINS LAURÉATS POUR LES CARTES DE VŒUX 2025 DE LA VILLE, LES 2 AUTRES AYANT ÉTÉ CHOISIS PAR LES CONSEILLERS MUNICIPAUX ADULTES.

LES COMMISSIONS

Sport / Loisirs / Culture

Isaac BUNIAZET
 Jessie GARCIA
 Marisa HOLLEMAERT
 Léo KINKAL
 Zoé LORMIER
 Camille MAUNIER
 Camélia MERMILLON
 Salomé PATURAL
 Emma PLANTIER
 Mayssa RATAA
 Zoé RICHARD-COMMEAU
 Giulia LOUCHARD (cooptée)

Communication / Animation

Elliott BASINI
 Valentin GALOT
 Yasmine MERAZGA
 Tylan MINODIER
 Promesse SOYERE

Solidarité/Citoyenneté

Driss EL BELGHITI FAYOLLE
 Liloé GARGAUT
 Joana GUBIAN
 Simon MARTEL
 Lynna REJEB
 Joseph WEISS

Membres cooptés

Camille CROUAIL-CARLUY
 Syla LADIGE
 Emjy MINODIER
 Jeanne PLANTIER
 Ilana SOYERE

INSCRIPTION
MULTI-ACCUEIL

Les demandes de rendez-vous pour les premières demandes pour le multi-accueil (enfants de 10 semaines à 3 ans) peuvent être faites, dès début janvier.

RDV entre le 14 janvier 2025 et le 8 avril 2025.

Merci de prendre contact avec la directrice du multi-accueil au 04 74 86 63 76

REPAIR CAFÉ

Le « Repair Café » porté par un groupe de jeunes Salaisiens et le secteur jeunesse de la ville, est en sommeil actuellement.

Le Service Enfance Jeunesse est en attente d'un repreneur associatif qui pourra conduire cette action et la développer en concertation avec les jeunes à l'origine du projet. Nous ne manquerons pas de communiquer dès que nous aurons une date officielle de réouverture.

INFOS UTILES
Service Enfance Jeunesse

Du 21 décembre au 3 janvier 2025 : Fermeture du service

Du 24 février au 7 mars 2025 : Vacances d'Hiver

Du 21 avril au 5 mai : Vacances de Printemps

Possibilité dès aujourd'hui de réserver les repas pour ces périodes de vacances ou dernier délai le lundi 8h30 pour la semaine suivante.

Mise en ligne des programmes d'activités sur le portail famille 2 semaines avant chaque période de vacances.

ATTENTION OBLIGATOIRE: DÉPOSER LE QUOTIENT FAMILIAL 2025 SUR LE PORTAIL FAMILLE EN FÉVRIER.

RISQUES D'INONDATION

La ville face aux éléments

LES INONDATIONS DE MI-OCTOBRE EN ARDÈCHE ET DANS LA LOIRE ONT MARQUÉ LES POPULATIONS DU TERRITOIRE.

Le risque de vivre ce type d'événement augmente dans le contexte de réchauffement climatique, avec une intensification et une multiplication probable de phénomènes extrêmes.

Dès le début de l'annonce de la vigilance orange pour notre secteur par météo France, les services de la ville étaient en veille, la Sanne pouvant connaître des crues subites et violentes.

La mission de la cellule de veille consiste donc à évaluer dans quelle mesure les précipitations annoncées, puis observées, sont de nature à provoquer des problèmes d'inondation. Pour ce faire, elle dispose d'éléments de prévision

météorologique et d'outils permettant de suivre les hauteurs et débits de la Sanne (limnigraphe situé à St Romain de Surieu). Les données de ce capteur permettent d'évaluer la hauteur qu'atteindra la Sanne 1h après (elles sont accessibles sous <https://www.vigicrues.gouv.fr/station/V333501001>).



En complément du limnigraphe géré par les services de l'Etat, le SIRRA, en partenariat avec la Commune, a implanté plusieurs échelles de crues sur des points stratégiques du cours d'eau.

Des mesures de prévention avec des coupures



de voies par anticipation ont été mises en place par les services techniques municipaux pour réduire les risques pour les automobilistes.

La ville s'est également tenue à disposition des autorités préfectorales en prévoyant des hébergements d'urgence au gymnase Joliot-Curie pour d'éventuels sinistrés.

L'anticipation des événements, la gestion de crise, la réduction de la vulnérabilité de l'habitat, la protection des populations exposées, l'éducation aux risques naturels et industriels sont autant de sujets qui sont abordés dans le Plan Communal de Sauvegarde et que chaque Salaisien peut retrouver dans le DICRiM (Document d'Information Communal sur les Risques Majeurs) disponible en mairie ou sur le site de la ville.

TIERS LIEU

Économie circulaire au centre bourg

L'ex-Maison des enfants en centre-bourg va accueillir un tiers lieu avec l'arrivée de

TRIRA au mois de décembre. Cette structure du mouvement Emmaüs met l'écono-

mie circulaire au cœur de sa mission. Elle proposera une boutique de vente de matériel informatique reconditionné et un atelier de dépannage et de réparation.

Dans un second temps, après une période de travaux d'aménagement, le bâtiment devrait recevoir à l'étage un espace de co-working dès le printemps.



© Jean-Raymond Buniazet

MOBILITÉS

Des améliorations pour la sécurité routière



Le village a récemment été le théâtre de plusieurs initiatives visant à améliorer la sécurité routière et la gestion des flux de circulation, notamment au carrefour de La Croix du Rhin et dans la rue des Fontanes. Ces aménagements, qui répondent à des préoccupations de longue date des habitants, semblent déjà porter leurs fruits et suscitent un retour plutôt positif de la part des riverains.

L'installation de feux récompense au carrefour de La Croix du Rhin a sécurisé cette intersection souvent jugée dangereuse. Ces feux s'allument en fonction de la vitesse des

automobilistes, les encourageant ainsi à ralentir et à respecter les limites autorisées. L'idée est simple : récompenser les conducteurs respectueux des règles en assurant une fluidité de circulation tout en pénalisant ceux qui ne le sont pas. Cette régulation permet de diminuer la vitesse moyenne des véhicules traversant le carrefour.

Par ailleurs, des travaux d'installation de chicanes en béton ont été réalisés rue des Fontanes. Initialement prévus plus tard, ces aménagements définitifs ont été anticipés en réponse à des actes répétés de vandalisme. En effet, les bornes en plastique installées précédemment avaient été sectionnées à plusieurs reprises, rendant nécessaire une solution plus robuste.

Ces chicanes semblent déjà faire leur effet. Les automobilistes sont obligés de ralentir et de faire preuve de plus de vigilance, contribuant ainsi à la tranquillité et à la sécurité de la rue.

Si quelques ajustements restent peut-être nécessaires, notamment pour affiner l'efficacité de ces dispositifs (ligne de feux pour permettre une meilleure giration des bus), le bilan est pour l'instant plutôt positif.

REPAS DU CCAS

Après-midi de convivialité

Le Centre Communal d'Action Sociale a cette année encore brillamment organisé son traditionnel repas dansant, rassemblant pas moins de 260 convives dans une ambiance chaleureuse et festive. Cet événement, devenu incontournable pour les habitants de la commune, s'est déroulé dans le foyer Laurent Bouvier décoré avec soin par les jardiniers de la ville.

L'animation musicale a été assurée par Phil Musette, dont le talent a rapidement conquis le public. Enchaînant les morceaux entraînants, il a su créer une ambiance conviviale et propice à la danse. Les convives,

ravis, se sont succédés sur la piste, profitant pleinement de cette journée où bonne humeur et partage étaient au rendez-vous.

Le repas, préparé avec attention, a également été à la hauteur des attentes. Les plats, savoureux et généreux, ont permis à chacun de se

régaler tout en échangeant autour des tables.

Cet événement témoigne une fois de plus de l'importance donnée à la vie sociale de la commune, offrant aux habitants un moment de détente et de joie collective. Rendez-vous est déjà pris pour l'année prochaine.



LES ÉLUS DU TERRITOIRE INTERPELLENT LE PREMIER MINISTRE

La présidente de la Communauté de communes Entre Bièvre et Rhône et les maires de Roussillon, le Péage de Roussillon, Saint Maurice l'Exil, Chanas, Sablons, Salaise sur Sanne ont interpellé le Premier ministre dans un courrier en date du 13 novembre.

Dans leur courrier, ils font part de leur vive inquiétude face au danger qui menace l'industrie française, et notamment la chimie, qui subit une concurrence internationale déloyale avec le soutien anormal des prix de l'énergie et des normes environnementales moindres, ainsi que des aides directes ou indirectes de la part de pays comme la Chine et les Etats Unis.

En soutien aux territoires industriels et à la réindustrialisation du pays, les élus sollicitent le Premier ministre pour débloquer cette situation au niveau européen et permettre à l'industrie chimique de fonctionner dans un environnement concurrentiel loyal.

Le Maire de Salaise sur Sanne, vice-président d'EBER, reste très attentif à l'évolution de la situation.

ENVIRONNEMENT

Salaise, ville engagée dans la biodiversité

ABC... RETENEZ BIEN CE SIGLE ! LA VILLE, DÉJÀ ENGAGÉE AVEC SALAISE DURABLE DANS LA TRANSITION ÉNERGÉTIQUE ET ÉCOLOGIQUE, FRANCHIT UN PAS SUPPLÉMENTAIRE.

Début septembre, la commune a fait acte de candidature dans le cadre de la mesure du Fonds vert « Mieux connaître et mobiliser pour la biodiversité : les Atlas de la biodiversité communale (ABC) » portée par l'Office français de la biodiversité.

Depuis que le programme ABC a démarré, les collectivités qui s'y sont engagées ont pu mesurer l'intérêt d'acquiescer et de partager une meilleure connaissance de la biodiversité sur leur territoire afin d'en tirer des enseignements pour l'action. Véritable « couteau-suisse », l'ABC permet une meilleure planification de l'espace, une mobilisation citoyenne pérenne autour des enjeux de biodiversité et constitue un point d'entrée vers un engagement durable qui pourra se concrétiser par la reconnaissance « Territoire Engagé pour la Nature ».

Au terme d'un processus de sélection qui s'est déroulé au niveau régional puis national, et à l'issue du comité de sélection, le projet d'Atlas de la Biodiversité Communale de Salaise sur Sanne figure parmi les lauréats.



Cette sélection souligne non seulement l'engagement de la ville pour la biodiversité mais permettra aussi à la commune d'obtenir des aides pour la réalisation du projet d'ABC et pour l'organisation d'événements sur les 3 années à venir.

Le Salaise Info reviendra régulièrement sur l'avancée de l'ABC salaisien et sur les actions menées. Une réunion publique de lancement sera organisée en début d'année 2025.

COLLÈGE

Les collégiens de Varazze visitent le Prieuré

Les élèves du collège Jean Ferrat de Salaise étudiant l'italien ont reçu début novembre leurs homologues du collège de Varazze en Ita-

lie, dans le cadre d'échanges linguistiques. Après un séjour sur la côte italienne, les jeunes français ont reçu leur correspondants italiens. Le

lundi était férié, ils ont donc passé la journée en famille (certains ont découvert Lyon, le safari de Peaugres avec les illuminations, d'autres les environs proches). Mardi et jeudi, ils ont assisté à des cours au collège pour une découverte du système scolaire français.

Mercredi matin, ils ont suivi une visite guidée du Prieuré avec les élèves Françoise Buniazet et Michèle Treille, avant de rejoindre la mairie où ils ont été reçus par le maire Gilles Vial et Valérie Bono, Conseillère déléguée à la Démocratie participative, pour un petit mot de bienvenue et un verre de l'amitié.



ENVIRONNEMENT

Entretien des arbres en limite des voiries



Gampaloup, route d'Agnin, rue Aragon et rue Pergaud.

L'entretien des arbres d'une parcelle revient à son propriétaire (responsabilité civile). Le responsable de la voirie (commune ou département si route départementale) peut mettre en demeure le propriétaire de l'entretien des arbres dépassant sur la voirie, s'il juge que cela peut remettre en cause la sécurité des riverains. Même principe pour l'entretien des lignes basse tension (en violet) sous la responsabilité d'ENEDIS mais à la charge des propriétaires.

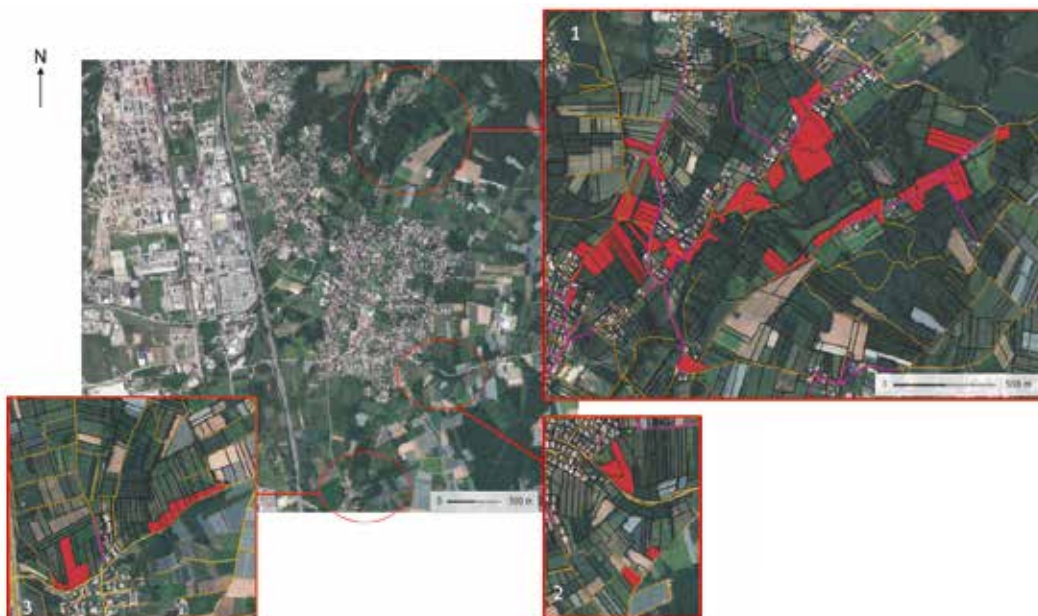
Certaines parcelles concernées étant communales, la commune propose de coordonner et mutualiser les actions d'élagage ou de taille avec les propriétaires, qui recevront un courrier avec toutes les informations nécessaires.

QUELS ARBRES REPLANTER ?

Sur les parcelles communales, des réflexions sont également en cours pour replanter les arbres qui seraient éventuellement abattus ou pour régénérer naturellement ces milieux. En cas de plantation, des essences plus résilientes aux aléas climatiques seraient privilégiées, en s'appuyant sur la diversité génétique qui garantit davantage la résilience de certaines espèces. Des parcelles pourraient également être incluses dans des projets de compensation environnementale d'Inspira, du département ou de la plateforme chimique.

Le début de l'automne fut marqué par plusieurs chutes d'arbres sur les voiries communales, remettant en cause la sécurité des usagers. Ces chutes peuvent avoir plusieurs facteurs, comme des arbres venus à maturité ou le dérèglement du climat. Les périodes d'intempéries violentes et de sécheresse rendent ces chutes de plus en plus fréquentes.

Dans ce contexte, un inventaire a été réalisé par la commune : 106 parcelles (en rouge) sont concernées par des arbres matures aux abords de la voirie (en jaune) que l'on retrouve sur la carte ci-dessous. Les principales rues concernées sont : rue Vaillant Couturier, chemin de Vaures, chemin de

**PRÉMICES D'UN MARCHÉ LOCAL ?**

Un commerce primeur ambulancier a eu l'accord de la municipalité pour s'installer aux abords du foyer Laurent Bouvier tous les mercredis depuis le début du mois de novembre.

Ce commerce de proximité vient compléter l'offre proposée par les ventes directes des agriculteurs locaux (voir Salaise Info n°148 du 2^{ème} trimestre 2024).

PALMARÈS 2024 DU CONCOURS DES MAISONS FLEURIES

La réception du concours des maisons fleuries s'est tenue fin septembre en mairie en présence du maire, des membres de la commission fleurissement et de l'équipe environnement-fleurissement des services techniques.

Jardin visible de la rue

GAUTHIER Simone
MONMIRON Carine
ROMEAS Guy
OUSAIKI Malika

Jardin non visible de la rue

LORENZO Ghislaine
DANGERFIELD Martine
POUZACHE Régine
MACHEFER Jean-Louis

Balcon ou terrasse

VIGNY Martine
CHENEVIER Jacqueline
BACONNIER Franck

POLICE MUNICIPALE

Circulation aux abords des écoles du village

La police municipale a recensé des plaintes de certains parents d'élève des écoles Floréal et Picasso au sujet des embouteillages de la rue Auguste Delaune lors des entrées et sorties des écoles.

Afin de fluidifier la circulation, nous suggérons ce qui suit :

- Pour les familles qui habitent à proximité des écoles, le déplacement en mode doux est à privilégier. Effectivement, vous perdrez moins de temps à venir à pied ou à vélo qu'en voiture. La circulation sur la rue Auguste Delaune est fortement ralentie aux heures d'entrées et sorties des écoles, avec l'accès au parking souvent saturé.

- Les parents qui arrivent en voiture sont invités à stationner en priorité sur la deuxième partie du parking (zone colorée ci-contre) afin de favoriser la circulation des véhicules sur l'autre partie.

Les agents de la Police Municipale ont déjà à plusieurs reprises demandé aux parents de se stationner de l'autre côté du parking afin de fluidifier la circulation, mais ils continuent à se stationner sur la première partie du parking. Nous rappelons que les agents de la Police Municipale peuvent verbaliser quand l'infraction est prévue



dans le code de la route mais ne peuvent rien faire contre les comportements individuels et les incivilités.

Rappel :

Plusieurs stationnements sont disponibles à proximité des écoles Picasso et Floréal :

- Impasse Georges Braque
- Rue Clos Decœur
- Rue Avit Nicolas (parking de la pharmacie)

CONSTATATIONS DE LA POLICE MUNICIPALE

Septembre et octobre : 10 contrôles, aucune infraction relevée.

Novembre : 8 contrôles, 7 infractions relevées pour excès de vitesse et pour refus de priorité.

Des contrôles routiers inopinés de la Police Municipale et de la Gendarmerie seront mis en place dans les mois à venir dans le village lors des heures de fortes affluences (entrées et sorties des écoles de la commune).

RAPPEL : UNE FOIS LE PROCÈS-VERBAL DRESSÉ PAR LA POLICE MUNICIPALE, CELUI-CI EST CENTRALISÉ À L'AGENCE NATIONALE DE TRAITEMENT AUTOMATISÉ DES INFRACTIONS À RENNES. IL N'Y A AUCUN RECOURS POSSIBLE AUPRÈS DES ÉLUS



LUDOTHÈQUE

Un temps privilégié pour les jeux de société

En dehors des vacances scolaires, la ludothèque est ouverte les mercredis et vendredis.

Le vendredi, entre 14h et 18h, petits et grands peuvent s'y retrouver pour jouer. Des petits jeux de manipulations, en passant par le traîneau du Père Noël ou les playmobils, sans oublier les jeux de société, il y en a pour tous les goûts et tous les âges.

D'ailleurs, le vendredi en début d'après-midi est un moment privilégié pour jouer entre adultes.

Alors, n'hésitez pas à venir jouer sans enfant, les anima-

trices seront présentes pour vous faire découvrir leur dernier coup de cœur !

Notre sélection du moment :

Dans la catégorie jeu à 2 : Aquatika

Dans la catégorie stratégie :

Loot

Dans la catégorie ambiance/humour : Mamie-Moule-Maki

N'hésitez pas à pousser la porte, on vous parlera mieux de notre sélection !



INTERCOMMUNALITÉ

Où vont nos déchets recyclés ?

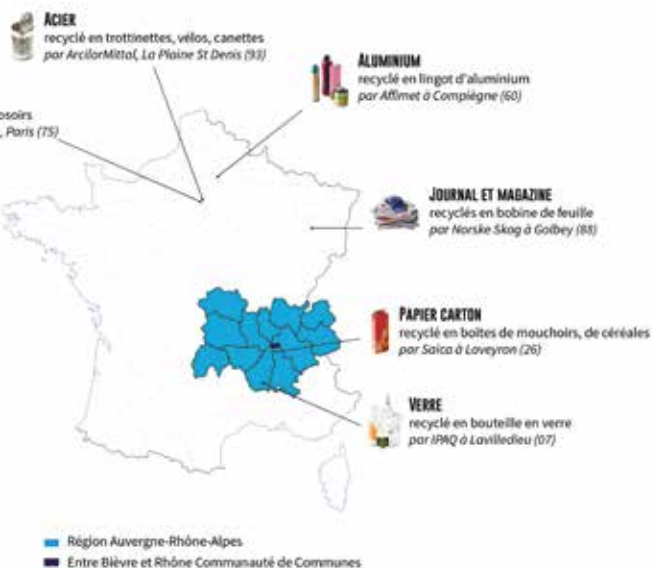
Depuis le 1^{er} septembre, la collecte du bac des ordures ménagères (bac vert) est assurée sur une grande partie de la commune 1 semaine sur 2, en alternance des bacs jaunes réservés au tri sélectif *.

Ce nouveau calendrier de collecte est notamment la conséquence du volume

en baisse des ordures ménagères lié à la hausse du nombre de déchets pouvant être recyclés.

Les bacs jaunes sont triés sur le centre de tri METRIPOLIS à Portes-lès-Valence, puis redirigés vers des usines de recyclage spécialisées (carte ci-contre). Un film réalisé par la communauté de communes présente le cheminement de la collecte jusqu'au tri (voir QRcode ci-dessous).

*L'été (en juillet et août), tous les bacs seront collectés toutes les semaines.



[HTTPS://WWW.YOUTUBE.COM/WATCH?V=-0GLFJNQ5OC](https://www.youtube.com/watch?v=-0GLFJNQ5OC)

**RAPPEL
DATES DE COLLECTE**

Poubelle jaune

le mercredi des semaines impaires

Poubelle verte

le jeudi des semaines paires (sauf pour les quartiers où la relève est hebdomadaire)

**TAXE D'ENLÈVEMENT DES
ORDURES MÉNAGÈRES**

Le nouveau calendrier de collecte des ordures ménagères permet de limiter les coûts et d'éviter une augmentation importante de la taxe d'enlèvement des ordures ménagères (TEOM). Cette taxe contribue au financement de la collecte, du traitement des ordures ménagères incinérées à TREDI ainsi que du tri et de la valorisation des déchets recyclables (emballages, papiers, verre etc).

La communauté de communes sur son site internet explique les deux modes de financement qui cohabitent sur le territoire : la redevance incitative (RI) pour l'instant uniquement pour les habitants de l'ex-communauté de communes de Beaurepaire et la taxe d'enlèvement des ordures ménagères (TEOM) pour les habitants de 22 communes du territoire roussillonnais dont Salaise.

SERVICE ENFANCE JEUNESSE

Tarifs centre de loisirs, mercredis et vacances 2025

Quotient Familial (QF)	Coefficient parental réducteur	Journée avec repas	Journée sans repas	1/2 Journée avec repas	1/2 Journée sans repas	Repas Barème restauration scolaire
	Prix de journée	15 € au QF + 3 € fixe	15 euros au QF	7,5 € au QF + 3 € fixe	7,5 € au QF	3 euros
Inférieur à 305 €	0,15	5,25 €	2,25 €	4,12 €	1,12 €	3 €
De 306 à 459 €	0,20	6 €	3 €	4,50 €	1,50 €	3 €
De 460 à 649 €	0,25	6,75 €	3,75 €	4,87 €	1,87 €	3 €
Extérieur QF jusqu'à 649€	0,55	11,25 €	8,25 €	7,12 €	4,12 €	3 €
	Prix de journée	15 € au QF + 3,50 € fixe	15 euros au QF	7,5 € au QF + 3,50 € fixe	7,5 € au QF	3,50 euros
De 650 à 680 €	0,30	8 €	4,50 €	5,75 €	2,25 €	3,50 €
De 681 à 750 €	0,35	8,75 €	5,25 €	6,12 €	2,62 €	3,50 €
De 751 à 900 €	0,40	9,50 €	6 €	6,50 €	3 €	3,50 €
Extérieur avec QF de 650 à 900€	1	18,50 €	15 €	11 €	7,50 €	3,50 €
	Prix de journée	15 € au QF + 4 € fixe	15 euros au QF	7,5 € au QF + 4 € fixe	7,5 € au QF	4 euros
De 901 à 1400 €	0,5	11,50 €	7,50 €	7,75 €	3,75 €	4 €
Extérieur QF de 901 à 1400€	1	19 €	15 €	11,50 €	7,50 €	4 €
	Prix de journée	15 € au QF + 4,50 € fixe	15 euros au QF	7,5 € au QF + 4,50 € fixe	7,5 € au QF	4,50 euros
Supérieur à 1400€	0,60	13,50 €	9 €	9 €	4,50 €	4,50 €
Extérieur QF > à 1400€	1	19,50 €	15€	12€	7,50 €	4,50 €

SERVICE ENFANCE JEUNESSE

Semaine du goût



Plusieurs ateliers autour de l'alimentation ont été proposés par le service municipal enfance jeunesse sur les temps périscolaires et sur le mercredi, tout au long de la semaine du goût du 14 au 18 octobre.

Sur chaque école, un buffet a été proposé aux enfants, parfois accompagnés par leur famille. Le but était de se confectionner un goûter

équilibré. Les enfants ont choisi leurs aliments, puis ils ont échangé avec les animateurs et la diététicienne intervenant au restaurant scolaire sur la composition de ce goûter. Un diplôme «Goûter équilibré» a été remis ensuite à chaque enfant.

Le secteur restauration a, quant à lui, travaillé sur les quatre saveurs de base (amer, acide, sucré et salé) en les incorporant dans les plats confectionnés chaque jour.

Tout au long de la semaine, les enfants ont découvert l'aïoli morue pour le salé, les endives pour l'amer, le clémentine curd pour l'acide et le bœuf au cola pour le sucré.

Au multi-accueil, la semaine du goût s'est déroulée autour des 5 sens. En partenariat avec les assistantes maternelles du Relais Petite Enfance, les enfants ont participé au lavage de légumes



et à des jeux autour de l'odorat et du goût. Ils ont également goûté et touché des légumes sélectionnés par le cuisinier. Les familles ont été conviées à partager un petit déjeuner.



LE MEXIQUE AU PROGRAMME DES VACANCES DE LA TOUSSAINT

Cette année le thème des vacances était : le Mexique. Ce thème lié à « la fête des morts » a permis aux équipes de proposer des ateliers variés autour de la représentation de la mort et ses rituels dans ce pays.

Ce sujet a été choisi pour la fête d'Halloween pour la qualité des figures, motifs et couleurs. Chacun a pu s'approprier cette fête afin de réaliser diverses décorations et s'exercer au graphisme sur des ateliers créatifs.

VŒUX DU MAIRE

Un concours de dessins pour la carte d'invitation

Cette année, la ville a voulu mettre à l'honneur la jeunesse et la créativité.

Pour l'invitation à la cérémonie des vœux du maire à la population, la commune a lancé un concours de dessins à destination des enfants et adolescents de la commune sur le thème : « Dessine-moi ton village ».

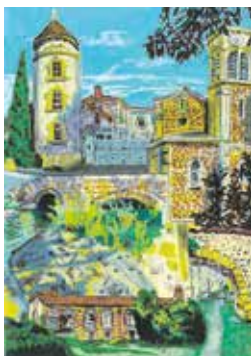
Une vingtaine de dessins a ainsi été proposée, certains envoyés directement par les jeunes Salaisiens, d'autres réalisés dans le cadre du centre de loisirs.

Ce sont les élus adultes et les élus du Conseil municipal

d'enfants qui ont fait la sélection pour retenir 4 œuvres qui ont été imprimées et distribuées de façon aléatoire dans chaque foyer de la commune.

Félicitations aux lauréats : Jeanne, Hermine, Kylie et Filiz.

L'intégralité des dessins sera exposée lors de la réception le 3 janvier prochain à 19h au Foyer Laurent Bouvier.



150^{ÈME} SALAISE INFO

Une aventure éditoriale de proximité

LE 150^{ÈME} NUMÉRO DU SALAISE INFO EST L'OCCASION DE FAIRE UN ARRÊT SUR IMAGE DE L'HISTOIRE DU BULLETIN MUNICIPAL SALAISIEEN.

CE NUMÉRO MARQUE UNE ÉTAPE QUI TÉMOIGNE DE SON ANCRAGE PROFOND DANS LA COMMUNE DE SALAISE-SUR-SANNE.

VÉRITABLE INSTITUTION POUR CERTAINS HABITANTS QUI LE COLLECTIONNENT, LE MAGAZINE A ÉVOLUÉ AU COURS DU TEMPS...

Juin 1984, il y a quarante ans, le numéro 1 naissait. À ses débuts, le Salaise Info apparaissait modestement comme un supplément au bulletin municipal annuel. Simple 4 pages au format tabloïd (280 mm x 430 mm), il avait pour vocation de fournir des informations complémentaires, de manière concise et ciblée, pour les Salaisiens désireux de suivre de plus près l'actualité de leur commune. Au fil du temps, la demande d'une communication plus régulière et plus approfondie a grandi et le Salaise Info a évolué pour répondre à cette attente. Pour le 100^{ème} numéro c'est

la maquette qui a été relookée.

C'est ainsi qu'est né le Salaise Info, d'abord sous le format tabloïd puis sous sa forme actuelle : un trimestriel, qui a pris la relève de l'ancien bulletin municipal et qui est aujourd'hui un élément essentiel de l'information municipale locale. Tous les trois mois, ce magazine informe, raconte et met en lumière la vie de Salaise-sur-Sanne, ses animations culturelles et associatives, ses initiatives, ses projets municipaux, les choix des élus et bien sûr, ses habitants.

Un média ancré dans le quotidien des Salaisiens

UN MÉDIA ANCRÉ DANS LE QUOTIDIEN DES SALAISIEENS

Depuis sa transformation en trimestriel, le Salaise Info a su diversifier ses contenus et s'adapter aux attentes de ses lecteurs salaisiens. Les articles, les dossiers et rubriques ont permis de valoriser les actions muni-



cipales, celles des services mais aussi de donner la parole aux associations locales qui font vivre la commune.

Ce numéro particulier symbolise non seulement la longévité de la publication, mais aussi son succès continu. À travers les années, le Salaise Info est resté fidèle à sa mission : offrir aux Salaisiens une information claire, accessible, qui participe à la cohésion et à l'identité de la ville. Ce numéro 150 est l'occasion de rendre hommage à toutes celles et ceux qui ont contribué, de près ou de loin, à cette aventure éditoriale.

UN BULLETIN EN CONSTANTE ÉVOLUTION

L'histoire du Salaise Info est celle de la communication locale. Mais cette étape des 150 numéros est également une opportunité pour se projeter vers l'avenir.

Comment continuer à faire évoluer le bulletin ? Comment maintenir l'intérêt des lecteurs et mieux répondre aux enjeux de la vie communale ? Comment interagir avec les autres supports proposés par la ville : site internet, réseaux sociaux... Voilà les questions qui animent l'équipe derrière ce projet.

Nous remercions tous les lecteurs, Salaisiens, anciens habitants, partenaires et contributeurs qui ont fait du Salaise Info ce qu'il est aujourd'hui. Nous continuons à écrire l'histoire de la commune, un numéro après l'autre, histoire que chacun peut retrouver à la médiathèque puisque l'intégralité des Salaise Info et les bulletins municipaux sont reliés et consultables librement.

QU'EST-CE QUE LA PRESSE MUNICIPALE ?

La presse municipale regroupe les publications éditées par les collectivités locales, généralement par les villes elles-mêmes. Il s'agit, par exemple, de bulletins municipaux, de magazines de ville, ou de newsletters communales. Ces publications sont des outils de communication mis en place par les mairies pour informer les habitants des décisions politiques, des événements locaux, des travaux ou des projets municipaux, ainsi que des services publics offerts. La presse municipale a un rôle principalement institutionnel et de service public. Elle est la plupart du temps distribuée gratuitement dans les foyers de la commune et souvent disponible en version numérique sur le site de la mairie (c'est le cas pour le Salaise Info).



HISTOIRE DE SALAISE

C'est arrivé à Salaise...

L'histoire contée par le Salaise Info est celle des Salaisiens au quotidien. Le bulletin est témoin de la vie de la commune des quarante dernières années. En voici quelques extraits...

- 1984 : Création d'un jardin public (SI n°3)
- 1984 : Naissance du Blues à Salaise avec la 1^{ère} nuit du Blues (SI n°4)
- 1985 : ouverture du nouveau restaurant scolaire à l'école Joliot Curie (SI n°6)
- 1987 : La bibliothèque Elsa Triolet ouvre ses portes (SI n°10)
- 1989 : Création du square du monument aux morts (SI n°13)
- 1990 : L'an 1 du service enfance (SI N°15)
- 1993 : La Sanne est en colère (SI n°23)
- 1994 : Le Foyer prend le nom de Laurent Bouvier (SI n°25)
- 1994 : 1^{ère} fête du village (SI n°28)
- 1998 : Émission d'une flamme postale de Salaise (SI n°44)
- 1999 : Les Salaisiens se réunissent autour de l'éclipse de soleil (SI n°48)
- 2000 : Création de la ZAC Jonchain Nord (SI n°52)
- 2001 : 1^{ère} rentrée au collège de Salaise (SI n°57)
- 2002 : Travaux de création du skate parc (SI n°62)
- 2003 : Inauguration de la médiathèque (SI n°67)
- 2004 : Mise en place du système d'alerte en cas de risque majeur (SI n°68)
- 2005 : Construction de la mairie et de la poste (SI n°72) et inauguration en 2006 (SI n°78)
- 2006 : Palingénésie du Prieuré (SI n°79)
- 2007 : DICRIM et DVD sur les risques majeurs (SI n°80)
- 2008 : 1^{ère} biennale de couture (SI n°86)
- 2009 : Création du Pôle enfance (SI n°88)
- 2010 : Un livre sur Salaise (SI n°93)
- 2011 : Hôtel de luxe pour les insectes (SI n°97)
- 2011 : 1er Conseil Municipal d'Enfants (SI n°98)
- 2012 : Naissance de la Démocratie participative et des conseils de quartiers
- 2013 : C'est l'heure DICRIM (SI n°104)
- 2013 : Service de portage des repas par le CCAS (SI n°106)
- 2020 : Berywam fait danser le foyer (SI n°132)
- 2021 : Une fresque colorée sous le pont du village (SI n°136)
- 2022 : L'espace les midinettes ouvre ses portes en centre bourg (SI n°141)
- 2023 : Le centre de loisirs s'installe dans les écoles.

Et les autres supports d'information de la ville ?



Pour être au plus proche des habitants et les informer rapidement, la ville dispose de plusieurs outils de communication en complément du Salaise Info : le site internet et des pages sur les réseaux sociaux par exemple. La ville est présente sur Facebook, avec plus de 4400 abonnés, et sur Instagram. Elle dispose aussi de supports d'affichage électronique mis à jour en temps réel (un écran à l'accueil de la mairie et depuis cette année un panneau lumineux en centre-bourg, à l'initiative des conseils de quartier), de campagnes d'affichage sur les planimètres et les vitrines.

La mairie gère aussi les supports numériques du Salaise Blues Festival (site internet et pages sur les réseaux sociaux).

Jeu concours

CONNAISSEZ-VOUS BIEN VOTRE SALAISE INFO ?

Bulletin de participation disponible en ligne ou en retournant à l'accueil de la mairie ou par mail à communication@mairie-salaise-sur-sanne.fr.

À gagner : 10 places (1 par famille) pour une soirée du Salaise Blues Festival 2025.

En cas d'égalité un tirage au sort sera effectué fin janvier 2025.

1- Quel est le titre de l'article à la une du Salaise Info n°1 ?

.....

2- Combien y a-t-il eu de numéros au format tabloïd ?

.....

3- Avant le Salaise info, le bulletin municipal de Salaise est apparu en :

- Décembre 1949 Décembre 1959 Décembre 1969
 Décembre 1979

4- Que représente la page 4 du Salaise Info n°100?

.....

5- À combien d'exemplaires est édité le Salaise Info aujourd'hui ?

- 1100 exemplaires 2200 exemplaires
 3300 exemplaires 4400 exemplaires

Nom, prénom :

Mail :

Tél :

POUR LES RÉPONSES, RENDEZ-VOUS À LA MÉDIATHÈQUE...

TRAVAIL ET CULTURE

Premier trimestre 2025

LES JOUEURS DE CARTES

Luc Chareyron & Patrice Arnaud

Mercredi 15 janvier – 19h

Salle Fanely Revoil – Sablons

Théâtre – 1h15

Pour adultes et enfants, à partir de 12 ans



VIVIANE UNE MERVEILLE

Cie La Volière

Vendredi 7 février – 20h30

Salle Baptiste Dufeu – Le Péage de Roussillon

Théâtre et concert – 1h15

Pour adultes et ados, à partir de 14 ans



TANT QU'IL Y AURA DES BREBIS

Cie La dernière baleine

Mercredi 19 février – 19h

Salle polyvalente – St Alban du Rhône

Théâtre documentaire – 1h20

Pour adultes et ados, à partir de 8 ans



TIERRA EFIMERA

Colectivo Terron

Mercredi 12 mars – 9h30

Espace Louis Aragon – St Maurice l'Exil

Théâtre visuel – 40 min

Dès 4 ans



MÊME PAS MÂLE

Cie La Gnetteuse

Mercredi 19 mars – 19h

Espace Louis Aragon – St Maurice l'Exil

Danse contemporaine – 55 minutes

Pour adultes et enfants, dès 11 ans

MACHINES À LIBERTÉ

L'Arbre Canapas

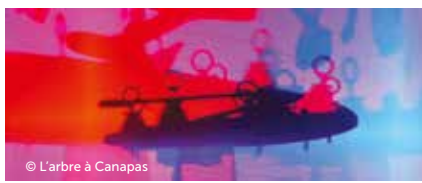
Mercredi 26 février – 10h et 14h30

Foyer Laurent Bouvier

Théâtre d'objet musical – 45 min

Dès 5 ans - Jeune Public

Deux musiciens construisent des machines à liberté qui donnent vie aux objets du quotidien. Ils fabriquent des boîtes à musique avec des verres à pied, des ressorts ou des parapluies, puis jouent du vibraphone, de l'accordéon et de la clarinette en compagnie de cet orchestre mécanique. Des ombres colorées d'insectes apparaissent et se mélangent avec les objets musicaux pour faire naître des chimères. Ces bricoleurs du son fabriquent un univers sensoriel et onirique, qui rend visible et concret les rouages de la musique et invitent le public à laisser le champ libre à son imaginaire.



MICHEL JONASZ, JEAN-YVES D'ANGELO

Piano/voix saison 4

SOIRÉE CHANSON FRANÇAISE

Samedi 22 mars – 20h30

Espace Louis Aragon – St Maurice l'Exil

Par la

commission
culturelle de St
Maurice l'Exil



LES RENDEZ-VOUS DE LA MÉDIATHÈQUE

Les rencontres autour de la littérature reviennent à la médiathèque : un premier temps fort sera proposé le **samedi 25 janvier à 16h**

Dans le cadre des nuits de la lecture, la médiathèque vous propose une **rencontre dédicace avec Camille Buniagnet** à l'occasion de la sortie de son premier roman.

Gaming

mercredis 26 février et 5 mars et vendredis 28 février et 7 mars

Animations régulières :

Tous les samedis à 16h30

Les bibliothécaires jeunesse ouvrent les livres à la médiathèque

ESPACE NUMÉRIQUE :

Vous avez des questions autour du numérique vous pouvez rencontrer l'animateur numérique à la médiathèque 04 74 86 49 52

Le mardi de 10h à 12h et de 16h à 19h : accompagnement personnalisé, foire aux questions et accès libre

Le mercredi de 14h à 17h : accompagnement personnalisé et accès libre

De 17h à 18h : jeu vidéo

Le vendredi de 14h à 16h : accompagnement personnalisé et accès libre

De 16h à 18h : jeu vidéo

Le samedi de 14h à 18h : accès libre

L'Histoire en romans

Réviser vos leçons d'Histoire en 12 romans ! Le roman historique prend pour toile de fond une époque ou un épisode de l'Histoire, dans lesquels évoluent des personnages réels ou fictifs. Du plus documenté au plus romanesque, les romans historiques offrent une plongée dans le passé, un vrai dépaysement spatio-temporel et parfois un nouvel éclairage sur ces époques lointaines.

Vos bibliothécaires vous proposent une sélection, parmi l'abondante production éditoriale en roman historique.



photos : médiathèque de Salaise

PRÉHISTOIRE

Les enfants de la Terre – J.M. Auel

Quelque part en Europe, 35 000 ans avant notre ère. Ayla, jeune fille Cro-Magnon, est adoptée par une tribu de Neandertal suite à un tremblement de terre qui l'a séparée de ses parents. En 6 tomes, JM Auel nous transporte dans la Préhistoire à la suite d'Ayla parmi les Homo Sapiens.

ANTIQUITÉ

Le silence des vaincues – Pat Barker

La guerre de Troie vue par les femmes. Briséis, reine de Lyrnessos, devient le trophée et l'esclave d'Achille après la chute de la cité de Lyrnessos. Dans ce roman, Briséis donne une voix aux oubliées de l'Histoire.

MOYEN-ÂGE

Les Francs royaumes : T.01 : Par deux fois tu mourras – Eric Fouassier

Rouen, 569. Les luttes de pouvoirs entre les Rois Mérovingiens sont au cœur de cette saga historique qui se tient en plein Haut Moyen-Âge. Avec le meurtre de l'épouse d'un descendant de Clovis, l'intrigue policière rejoint l'intrigue politique.

Les piliers de la Terre – Ken Follett

XIIe siècle en Angleterre. Dans le milieu des bâtisseurs de cathédrale, cette formidable épopée moyenâgeuse vous plonge dans une histoire, une ambiance, un autre monde !

LES TEMPS MODERNES

Perspective(s) – Laurent Binet

1557, fin de la Renaissance. Un peintre est assassiné. Sous la forme d'un polar historique épistolaire, Laurent Binet mène l'enquête au cœur de Florence et de la cour politique et artistique européenne.

Le Montespan – Jean Teulé

Ce roman met à l'honneur le marquis de Montespan dont l'épouse devient la favorite de Louis XIV. Très amoureux de sa femme, il n'aura de cesse de s'opposer au Roi pour récupérer sa femme. Avec l'humour et la langue truculente de Jean Teulé, ce roman nous immerge dans la cour du Roi-Soleil.

14 juillet – Eric Vuillard

Un récit très vivant de la prise de la Bastille, dans lequel Eric Vuillard met en scène les « petites gens » qui ont mené cette révolution. Un récit à taille humaine et une multitude d'histoires dans la Grande histoire...La prise de la Bastille, comme si on y était !

LE XIX^E SIÈCLE

L'été des quatre rois : juillet-août 1830 – Camille Pascal

Cet été 1830 vont se succéder sur le trône de France Charles X, Louis XIX, Henri V et Louis-Philippe. Camille Pascal met en scène les acteurs, de Talleyrand à la duchesse de Berry, qui ont pris part à la révolution de 1830.

LE XX^E SIÈCLE

Dans la guerre – Alice Ferney

1914, Félicité est restée à la ferme et attend le retour de son mari, Jules. Les tranchées, la mort, la camaraderie des soldats, mais aussi l'attente angoissante des familles restées à l'arrière. Une fresque touchante et immersive de la 1^{ère} guerre mondiale.

Le paquebot – Pierre Assouline

1932. Le paquebot le Georges Philippiar quitte Marseille en direction du Japon. A son bord, un bel échantillon de la « bonne société », cosmopolite, cultivée et fortunée. Mais la montée du nazisme enflamme les conversations.

Le barman du Ritz – Philippe Collin

Juin 1940. Les Allemands entrent dans Paris. Frank Meier, juif, ancien combattant de 1914, est barman au Ritz. Le Palace va rester ouvert pendant toute l'Occupation et Frank Meier va y côtoyer l'élite parisienne, des membres de la Gestapo, des collabos, des résistants... tout en cachant ses origines. Une plongée dans Paris occupée au milieu des ors du Ritz.

Ces féroces soldats – Joël Egloff

Ce livre raconte l'histoire de la famille de Joël Egloff, originaire de Moselle. Son père a été enrôlé à 17 ans par l'armée allemande. Sumommés les « Malgré-nous », ces jeunes gens ont eu le sentiment de se battre contre leur propre camp. Un pan assez méconnu de l'histoire de la seconde guerre mondiale.

MÉDIATHÈQUE

Les ateliers de Marion Bataille



Durant cette fin d'année, la médiathèque a vibré autour de l'univers de Marion Bataille.



L'exposition « La fabrique de Jacq et Cane » a émerveillé petits et grands. L'illustratrice a rencontré le public lors du vernissage et pendant les nombreux ateliers. Tout le mois de novembre, 11 ateliers animés par Marion Bataille pour les groupes, les scolaires, les familles ou le centre de loisirs et se sont succédés dans la bonne humeur, avec découpe et création de cartes pop'up.

Seize classes ont été accueillies pour la visite de l'exposition, lecture et animation réalisée par les bibliothécaires jeunesse ainsi que les animateurs du Service Enfance Jeunesse et les bébés lecteurs.



MÉDIATHÈQUE - RÉSEAU ÉCUME

un trimestre d'animations

En ce début d'année, la médiathèque propose en complément des animations régulières et de ses rendez-vous autour des lectures et du gaming (voir page 15) une série d'animations du réseau Écume.

Programme Coucou pour les 0-3 ans

Eveil sonore et musical avec Sarah Bel
Mardi 14 janvier à 10h et 11h
Sur inscription

La Petite Librairie : Italissima

Atelier d'écriture animé par Dominique Paravel
Samedi 18 janvier à 14h
Durée 3h, sur inscription

Exposition « Abruzzo Darling »

Du 10 au 28 janvier
Illustrations de Vincent Pompetti

Atelier grainothèque

Atelier autour de l'alimentation :
la conservation au naturel
le vendredi 14 mars à 16h30

Journée Mondiale de l'Eau

La Balade Aquatique, déambulation
de la Compagnie 3/4.
Samedi 22 mars à 15h

AGENDA

CÉRÉMONIE DES VŒUX DU MAIRE À LA POPULATION.

Les Salaisiennes et Salaisiens sont invités comme chaque année à la cérémonie des vœux du maire à la population.

Rendez-vous à la cérémonie au Foyer Laurent Bouvier **vendredi 3 janvier 2025 à 19h.**

13 février 2025 - 18h30**CONSEIL MUNICIPAL**

Mairie de Salaise sur Sanne
Ouvert à tous

Mercredi 19 mars à 18h**CÉRÉMONIE PATRIOTIQUE**

Rendez-vous sur le parvis de la mairie - Départ du défilé 18h15 précises

Du 15 mars au 5 avril 2025**SALAISE BLUES FESTIVAL**

Blues and Bars
Concert jeune public 2 avril - gratuit
Concerts : vendredi 4 et samedi 5 avril à 20h30
Foyer Laurent Bouvier

20 mars 2025 - 18h30**CONSEIL MUNICIPAL**

Mairie de Salaise sur Sanne
Ouvert à tous

17 avril 2025 - 18h30**CONSEIL MUNICIPAL**

Mairie de Salaise sur Sanne
Ouvert à tous

RETROUVEZ LE PROGRAMME COMPLET DES ANIMATIONS SUR L'AGENDA DU SITE DE LA VILLE ET SUR LES RÉSEAUX SOCIAUX

SALON DES CRÉATEURS ET PRODUCTEURS

Une fête des saveurs et de la créativité

Le foyer Laurent Bouvier a accueilli, début novembre, un événement chaleureux et animé : le 42^{ème} salon des créateurs et des producteurs. Cet incontournable rendez-vous a rassemblé de nombreux créateurs et artisans passionnés, mettant à l'honneur la richesse et la diversité des produits locaux.

Tout au long du week-end, les visiteurs ont pu découvrir des stands proposant une vaste gamme de produits de qualité, allant des saveurs gourmandes aux créations artisanales uniques. Le salon s'est démarqué non seulement par la variété de ses exposants, mais aussi par l'ambiance conviviale qui y régnait



grâce notamment à ses nombreuses activités qui en font désormais sa marque de fabrique.

Pour petits et grands, des animations ludiques et éducatives étaient prévues. Toutes les générations se sont essayées à la peinture sur porcelaine en réalisant des pendentifs

et ont expérimenté l'art ancestral du papier marbré, des ateliers qui ont enchanté les familles et éveillé la créativité des plus jeunes. Une démonstration captivante de tournage sur bois a également attiré l'attention le dimanche dévoilant un savoir-faire manuel et artisanal.



Par ailleurs, la biodiversité était à l'honneur, avec un stand animé par la réserve naturelle de l'île de la Platière, qui a sensibilisé les visiteurs à la préservation de la faune et la flore locales. L'animation «L'assiette aux oiseaux» a permis aux participants de créer une mangeoire pour les oiseaux tout en ayant des conseils sur l'alimentation à donner aux oiseaux l'hiver.



L'originalité a également été apportée par la compagnie Nomadenko. Avec sa «recycleuse», l'artiste a réalisé des bijoux uniques en utilisant des matériaux de récupération, prouvant que



la créativité n'a pas de limite et que l'écoresponsabilité peut être synonyme d'art et d'élégance. Après une animation à la médiathèque le samedi après-midi, c'est au sein du salon qu'elle a apporté son art du recyclage le dimanche.

Ce salon, marqué par le partage et la découverte, a une fois de plus montré que les traditions et les savoir-faire locaux sont des trésors à préserver. Une belle célébration des produits du terroir qui a ravi les sens, les papilles et émerveillé petits et grands !



PRIEURÉ

Des événements de qualité



En 2024 au prieuré, tous les week-ends du printemps à l'automne ont été occupés par un événement culturel, à l'exception d'une partie du mois d'août.

Au total, 21 événements se sont déroulés entre avril et octobre 2024 : soit 10 expositions, 9 concerts et 2 événements municipaux (Musiques en Sanne et les journées du patrimoine). Comme en 2023, la fréquentation du public a dépassé les 4 000 visiteurs avec la présence de nombreux scolaires. A noter que quatre expositions ont attiré chacune entre 350 et 500 visiteurs en l'espace de quelques jours d'ouverture. S'agissant des journées du patrimoine, on a comptabilisé environ 200 visiteurs, en incluant cette année les nouveaux Salaisiens accueillis par les élus.

Dans le cadre d'une convention avec la municipalité, les bénévoles de l'association de l'Edit de Roussillon, vêtus de leurs costumes Renaissance, ont animé quatre visites guidées pour des groupes de passionnés d'histoire et de patrimoine : en l'occurrence pour l'association Moirans de



tout temps, celle du prieuré de Charrière (Châteauneuf de Galaure) et le Centre généalogique de Vienne vallée du Rhône. Les jeunes élus du conseil municipal d'enfants ont également bénéficié d'une visite pédagogique du prieuré et de la maison du prieur.

Quant à la saison culturelle 2025 au prieuré, elle s'annonce tout aussi étoffée et variée que 2024, avec la même volonté de proposer des événements de qualité sur le plan artistique. Les organisateurs de ces événements viennent en majorité de l'Isère, mais aussi des départements voisins.



Chaque année, on observe de nouveaux contacts d'organisateur que ce soient des associations, des artistes professionnels ou amateurs. Au fil du temps, cela permet d'élargir le public et d'accroître la notoriété de ce monument historique reconnu comme le joyau du patrimoine salaisien.

LES PROCHAINS
ÉVÉNEMENTS AU PRIEURÉ

12-13 et 19 au 21 avril
EXPOSITION D'ART de
Christine Vinandy (peinture) et
Isaa Alain (sculpture)

26 avril
CONCERT DE CHANSONS
FRANÇAISES avec Jean-
Bernard Calixte

30 avril au 11 mai
EXPOSITION DE L'ASSO-
CINATION DES ARTISTES
D'ANNEYRON et des environs
avec les œuvres du peintre
Serge Champin de Lyon

18 mai
CONCERT DE L'ENSEMBLE
VOCAL CHANTEVAL

24 mai
JOURNÉE DE
L'ENVIRONNEMENT - FÊTE
DE LA NATURE

1er juin
CONCERT CHORALE
PHONIE MANIA

8 juin
MUSIQUES EN SANNE

14 et 15 juin
BIENNALE DE COUTURE
avec spectacle de la compagnie
la Belle Trame le 15 juin

21 juin
CONCERT DE L'UMS

27 au 29 juin
EXPOSITION DE PEINTURES
DE 5 ARTISTES (Christophe
Mounier-Dharley, Véronique
Guillon, Yvette Crost, Geneviève
Church, Isabelle Porte).

MUSIQUE

le Joli orchestre de l'école Joliot Curie

Mi-novembre familles, enseignants et élus salaisiens ont participé à la cérémonie de lancement du nouvel orchestre de l'école Joliot-Curie. Initialement lancé dans le cadre du programme national «Orchestre à l'école» le projet est financé par la ville de Salaise. Grâce à ce programme, chaque élève participant bénéficie de la mise à disposition gratuite d'un instrument de musique. Flûtes, clarinettes, trompettes, tubas, saxophones et autres cuivres sont les instruments propriété de la mairie et prêtés aux élèves pour 2 ans pour permettre aux enfants de s'initier à l'art musical dans un cadre collectif.

La pédagogie est assurée par des intervenants spécialisés issus du conservatoire de musique 6/4 de Entre Bièvre et Rhône. Ces musiciens professionnels guideront les élèves à travers des cours réguliers et des répétitions, leur inculquant les bases de la pratique instrumentale et de la musique d'ensemble.

Cette première repré-



sentation a eu lieu après seulement 2 cours et a été l'occasion d'inaugurer le tout nouvel ensemble musical baptisé «Joli'Orchestre». Des tee-shirts ont été floqués et donnés aux élèves après les vacances de la Toussaint pour leurs futures représentations.

En effet «Joli'Orchestre» ne se contentera pas de rester un projet pédagogique. Au cours des 2 années de pratique, il s'inscrira dans la vie culturelle de Salaise. Les élèves auront l'occasion de se produire lors de manifestations municipales.



SALAISE BLUES FESTIVAL

Réservez vos places dès à présent !



Du 15 mars au 5 avril 2025, la ville va vibrer aux rythmes du blues. Le Salaise Blues Festival va proposer une version inédite autour du blues du monde et des artistes d'exception.

Le festival, ce sont aussi des animations et des accueils de scolaires à la médiathèque municipale, des blues & bars dans les lieux partenaires, un concert jeune public gratuit. Vous pouvez dès à présent noter sur votre agenda les dates des concerts et réserver vos places.

Vendredi 4 avril

Joyce Tape
Nasser Ben Dadoo
Delgres

Samedi 5 avril

une soirée blues féminin,
(programmation à découvrir en janvier 2025).

SPORT

championnat de marche athlétique



© : Marie H

Dimanche 17 novembre, 70 athlètes de marche athlétique sur route venus de la France entière ont foulé le bitume de l'impasse du Renivet à Salaise, privatisée pour l'occasion, pour une compétition régionale comptant pour la sélection aux championnats de France.

L'organisation était portée par la Ligue d'Athlétisme Auvergne Rhône Alpes avec le soutien local de l'Entente Athlétique Car Rhodia (EACR). Quatre distances étaient proposées : 3 km, 5 km, 10 km et 20 km

(distance olympique) sur une boucle de 1km.

De belles performances ont été réalisées sur ce circuit. Martin MADELINE-DEGY (6^{ème} marcheur français en 2024) a parcouru les 20 km à plus de 14km/h de moyenne. Chez les femmes, Liv MASSON a marché à plus de 12km/h avec un temps qui lui a permis de se déplacer au 6^e rang français en 2024.

C'est la première fois qu'une compétition officielle d'athlétisme de cette envergure se tient sur la commune. Vu le succès de la manifestation, il est à parier que d'autres pourraient être organisées sur la commune.



© : Marie H

PHOTO-CLUB SALAISIEEN

Témoignages de la vie locale



A travers l'exposition proposée au Prieuré, le photoclub salaisien a affirmé son ancrage dans la vie locale en tant que témoin de l'histoire du territoire. Pour preuve, le public est venu en nombre voir l'exposition des photographies de la collection d'André Cartellier ainsi que les images proposées par les membres du club. Le postulat de départ pour

l'expo des photographes du club était de réaliser les images sur le territoire de la communauté de communes. Les visiteurs ont pu découvrir ou redécouvrir leur patrimoine architectural avec les bâtiments en galets du Rhône, la flore locale sur l'île de la platière, des clairs-obscurs dans les églises, les usines de la vallée, les châteaux du territoire, les jardins ouvriers de Salaise ou encore l'avant-après de la cave coopérative au Grand Rex.

Le photoclub prépare aujourd'hui activement ses prochains

rendez-vous avec l'exposition annuelle au foyer Laurent Bouvier les 12 et 13 avril 2025 et la journée mondiale de la photographie au sténopé, où tout le monde peut fabriquer son appareil photo avec une canette de boisson et une aiguille, le dernier dimanche d'avril.

<https://photoclubsalaise.wixsite.com/photoclub>



les enfants du multiaccueil ont aussi visité l'exposition au Prieuré

AGENDA ASSOCIATIONS

Dimanche 5 janvier 2025
CONCERT DE NOËL DE L'UMS

Foyer Laurent Bouvier

12 janvier 2025 - 8h - 17h
BOUDIN À LA CHAUDIÈRE, GUEUSES & SAUCISSES

Salle Buisson
Proposé par l'ACCA Salaise
Face à l'église à partir de 8h Dégustation et vente à emporter, buvette

Dimanche 9 février 2025
SALON DE LA BIÈRE

Foyer Laurent Bouvier
vente - buvette
Organisé par Les Ateliers de la Sanne

Samedi 29 mars - 20h30
CONCERT DE PRINTEMPS DE L'UMS

avec l'harmonie l'UNION DE LA VALLEE D'EYZIN PINET

12 et 13 avril 2025
EXPO PHOTO

du photo-club salaisien
10h-12h / 14h-18h
Foyer Laurent Bouvier

Dimanche 27 avril à 13h
JOURNÉE MONDIALE DE LA PHOTOGRAPHIE AU STÉNOPÉ

organisée par le photo-club salaisien
Venez réaliser votre appareil sténopé et faire des photos avec une canette de boisson.

samedi 17 mai
75 ANS DE L'UCOL
Portes ouvertes au centre Charles Marchisio au Chambon sur Lignon

RETROUVEZ LE PROGRAMME COMPLET DES ANIMATIONS SUR L'AGENDA DU SITE DE LA VILLE ET SUR LES RÉSEAUX SOCIAUX

CENTRE SOCIAUX DU TERRITOIRE

En route en en musique

DÉBUT OCTOBRE, 6 CONCERTS ONT EU LIEU SUR PLUSIEURS COMMUNES, ORGANISÉS PAR LES CENTRES SOCIAUX DU TERRITOIRE DE LA COMMUNAUTÉ DE COMMUNES.

Le travail partenarial entre les 5 centres sociaux du territoire EBER, comme on le connaît aujourd'hui, remonte à 2019 et la fusion des communautés de communes du territoire de Beaupaire et du Pays Roussillonnais. Dans ce contexte, les 5 associations ressentent un besoin de rapprochement et la nécessité de construire de nouvelles coopérations. C'est ainsi qu'un travail autour de l'évaluation de l'impact social des centres sociaux est initié avec l'aide la Fédération des Centres Sociaux de l'Isère.

L'idée de développer un projet culturel vient dans un deuxième temps (automne 2023), avec la volonté partagée de poursuivre la dynamique de coopération engagée. Et c'est la rencontre avec Mathieu Cervera du groupe Tram des Balkans (Les Entêtés production) qui, riche de leur expérience en Chartreuse avec des concerts itinérants, permet de lancer concrètement la réflexion. L'idée était de permettre un travail commun des 5 centres sociaux, de leurs bénévoles et d'y adjoindre la valorisation de lieux naturels et du patrimoine local.

DEUX CONCERTS AU PRIEURÉ DE SALAISE

Le centre social roussillonnais, assisté de Yann Nicollet, Michèle Sarrazin et Michèle Treille, élus de la commune, a fait le choix de présenter les spectacles en intérieur en maintenant la buvette en extérieur. Le temps était clément mais il aurait été dommage de se priver de l'acoustique et de la beauté du site du Prieuré.

Le premier concert organisé à 15h avec les écoles de Salaise a réuni 160 enfants et 37 adultes (encadrants, bénévoles, spectateurs...). Les enfants ont apprécié le spectacle et pu découvrir les instruments présentés par les musiciens. Un « groupe projet » du centre social avait préparé les goûters qui ont été servis à tous après le concert.

Le second spectacle à 18h30 a réuni 125 personnes, dans une ambiance plus feutrée, pour un concert où les musiciens ont su se mêler au public.

La soirée s'est poursuivie autour du buffet préparé également par un groupe d'habitants



et d'un repas au gîte de Roussillon avec les musiciens.

Un petit groupe de marcheurs (8 à l'aller, 5 au retour) a affronté la pluie et la nuit pour effectuer le trajet du centre social au Prieuré.

Plusieurs spectateurs charmés par le concert ont décidé de rejoindre les autres étapes du projet.

Donc, au total, 322 personnes ont assisté aux concerts et sont repartis des étoiles plein les yeux.

Le concert suivant, le 2 octobre, se déroulait à la tour d'Anjou et ce fut le seul concert à se dérouler en extérieur. Dans un cadre somptueux, les musiciens ont clos une journée où enfants et parents avaient pu participer à de nombreuses activités organisées par le centre social du fil de Lambre. Plus de 110 personnes étaient présentes sur le site.

Le 3 octobre, le concert, prévu sur le site de la Saint-Lazare, a été rapatrié à cause de la météo dans l'accueil du centre social des 4 vents. Plus d'une centaine de personnes étaient encore présentes et a pu profiter des nombreux litres de soupes préparés le matin par les bénévoles du centre.

La météo encore incertaine du 4 octobre a déclenché un déplacement en intérieur du concert initialement prévu au château de Montseveroux. Plus de 140 personnes ont participé aux activités proposées par le centre social de l'OVIV et pu assister à un spectacle de théâtre, puis de musique avant que le groupe Tram des Balkans ne clôture la soirée.

Le samedi 5 octobre, ultime journée du périple en route et en musique avec Tram des Balkans et Mélissa Zantman, ce sont 150 personnes qui ont partagé le pique-nique, participé aux animations proposées par le centre social de l'Ile du Battoir et qui enfin ont assisté au concert en présence des administrateurs des 5 centres sociaux.

SUBVENTIONS AUX ASSOCIATIONS ET AUTRES ORGANISMES

Le dossier de demande de subvention 2025 est à disposition des associations et organismes, en version papier en mairie de Salaise auprès du service finances ou à télécharger et imprimer à partir du site internet de la Mairie : www.mairie-salaise-sur-sanne.fr

Il doit impérativement être retourné en mairie avant le 31 décembre 2024.



CENTRE COMMUNAL D'ACTION SOCIALE

8^e édition de la semaine bleue

C'est la huitième année que le Centre Communal d'Action Sociale de la ville de Salaise s'inscrit dans cette manifestation nationale. Les animations et les ateliers proposés ont rencontré un vif succès auprès du public. De nouveaux stands ont fait leur apparition comme les ateliers Qi gong, fabrication de nichoirs, de bracelets shamballa, de marque-pages, de scrapbooking, ou l'animation réalité virtuelle et la prévention sur la dénutrition. Le bien-être fait également partie de la semaine bleue avec cette année coiffure et ostéopathie entre autres.

Début octobre, la semaine bleue s'est déroulée au foyer Laurent Bouvier sur le thème « Bouger ensemble pour entretenir la flamme... ». Un véritable clin d'œil aux jeux olympiques. Plus de 400 personnes se sont déplacées sur les 3 demies-journées.

Les nombreuses associations locales ont répondu présent pour animer l'événement aux côtés de professionnels, des partenaires institutionnels et les services municipaux.

Comme chaque année, le service municipal enfance jeunesse a contribué le mercredi via le centre de loisirs à la réussite de l'événement en développant le lien intergénérationnel et en partageant le goûter avec le club de l'amitié.

Cet évènement s'est clôturé par un concert organisé par le Conservatoire de musique, suivi d'un buffet dînatoire pour un moment de convivialité.



CENTRE COMMUNAL D'ACTION SOCIALE

Solidarité avec les sinistrés de Limony

Les communes de l'agglomération ont été particulièrement solidaires suite aux inondations qui ont touchés leurs voisins de la rive droite du Rhône au mois d'octobre.

Dans un élan de solidarité, comme les communes d'EBER, la ville de Salaise et le Centre Communal d'Action Sociale ont apporté leur aide à une famille de

Limony, victime des inondations dévastatrices.

Face aux dégâts causés par les intempéries, cette famille a vu son quotidien bouleversé, nécessitant une intervention rapide pour lui offrir des conditions de vie sécurisées et dignes.

C'est dans ce contexte que la municipalité en collaboration avec le CCAS, a

décidé de mettre à disposition un logement d'urgence T3 pour accueillir la famille sinistrée.

Le soutien s'est concrétisé le 1^{er} novembre, date de la signature du bail. Grâce à cette initiative, la famille a pu retrouver un peu de stabilité et de réconfort dans ces moments difficiles.

PORTAGE DE REPAS

Un nouveau prestataire a été choisi suite au marché public pour la confection et le portage des repas à domicile.

Ce service permet d'améliorer les repas des personnes âgées et à mobilité réduite,

Le nouveau prestataire débutera sa mission à partir de janvier 2025.

COMPRIMÉS D'IODE

La commune de Salaise sur Sanne est incluse dans le périmètre du plan particulier d'intervention (PPI) du Centre nucléaire de production d'électricité (CNPE) de Saint-Alban/Saint-Maurice l'Exil.

En cas d'accident nucléaire présentant un risque pour les personnes, des actions de protection seraient décidées par les services de l'Etat. Parmi ces actions, la prise d'iode stable.

L'iode stable est un médicament qui contribue, dans certaines conditions d'absorption, à limiter les effets de l'exposition aux iodures radioactifs. Respirés ou ingérés, les iodures radioactifs se fixent sur la thyroïde et peuvent accroître le risque d'apparition de cancer. La prise préventive d'iode stable sature cette glande ce qui limite ainsi la captation ou la fixation ultérieure de l'iode radioactif.

La distribution préventive de comprimés d'iode est donc une des actions majeures à l'intention de l'ensemble des personnes présentes dans le périmètre du PPI.

Il appartient à chacun de se présenter dans l'une des pharmacies participant à l'opération avec un justificatif du nombre de membres de la famille pour percevoir les comprimés.



expression des groupes

GROUPE DE LA MAJORITÉ «SALAISE 2020»

L'INSTRUMENTALISATION DE LA DETTE

La dissolution de l'Assemblée Nationale surprise du mois de juin a amené un blocage politique important. Sur fond d'un grave déséquilibre budgétaire, suite aux choix politiques des dernières années, le sujet de la dette fait son grand retour. Depuis les années 1990, la dramatisation autour de la dette publique est au cœur de la rhétorique des libéraux, même si les gouvernements libéraux en ont été les pires pourvoyeurs. Le thème du remboursement de la dette est le prétexte parfait pour démanteler l'Etat et les services publics. En France, après la crise de 2008, les gouvernements ont usé du discours sur la dette. Nicolas Sarkozy, François Hollande ou Emmanuel Macron l'ont utilisé pour justifier de repousser l'âge du départ en retraite, fermer des lits à l'hôpital, des classes dans les écoles ou encore couper dans les aides au logement.

Il faut savoir que la manière dont les Etats se financent les met à la merci d'un chantage du capitalisme financier, à la merci de l'augmentation des taux d'intérêts. Les traités européens obligent les Etats à s'endetter auprès des marchés plutôt que des banques centrales. Quand cette obligation est devenue intenable, la banque centrale a inventé un moyen de la contourner. Entre 2015

et 2022, elle a racheté sur les marchés environ 3000 milliards d'euros de dette publique des Etats, pour la mettre dans ses coffres. C'est ainsi, en contournant les traités, qu'elle a pu éviter la banqueroute de plusieurs Etats européens et surtout de plusieurs banques. Mais, ces titres de dette arrivent à échéance. La BCE ayant mis fin à sa politique de rachats nets de dettes publiques, nous allons devoir refinancer au moins une partie de cette dette auprès des marchés. Or l'inflation nous entraîne dans une spirale de hausse des taux et le risque de l'austérité se profile.

A court terme, c'est la consommation populaire qui doit être soutenue. A moyen et long terme, l'entrée dans l'ère de l'incertitude écologique impose de gigantesques investissements dans les services publics, les infrastructures et l'appareil de production. La BCE doit se ranger du côté des Etats et non des puissances financières. Le dérèglement climatique et l'effondrement de la biodiversité vont s'accélérer. La monnaie et le crédit doivent devenir des outils au service de nos objectifs d'intérêt général. Voilà pourquoi le débat sur la dette est si important. Il parle de notre avenir.

GROUPE DE L'OPPOSITION «J'AIME SALAISE»

Texte non parvenu dans les délais impartis.

Vendredi
3 janvier 2025
à 19h

Cérémonie
des **VOEUX**
du maire

Foyer
Laurent Bouvier