A person wearing orange safety gear and a black shirt is climbing a tall tree using a silver extension ladder. A small wooden birdhouse is attached to the tree trunk. The background shows a lush green park with many trees under a blue sky with light clouds.

- Dis, tu n'as pas vu les nichoirs installés dans les arbres de la commune ?

**SALAISE INFO n°144**  
2<sup>ÈME</sup> TRIMESTRE 2023



### ÇA S'EST PASSÉ À SALAISE...

- Dans le cadre de la 3<sup>ème</sup> journée de l'environnement (voir article p.4) les services municipaux ont installé des nichoirs pour accueillir des nichées de mésanges.
- Pendant les vacances de Printemps, le centre de loisirs s'est rendu sur l'Île de la Platière pour découvrir la biodiversité au fil du Rhône.
- Les travaux du centre bourg ont débuté avec la désimperméabilisation du parking derrière la médiathèque.
- Mi-mai, s'est tenue la fête du multi-accueil sur le thème du Far West.



### 3 QUESTIONS À GILLES VIAL, MAIRE DE SALAISE SUR SANNE

**VOUS ÊTES NOMBREUX À  
NOUS INTERROGER SUR  
DIFFÉRENTS SUJETS.**

**JE PARTAGE AVEC VOUS  
LA RÉPONSE APPORTÉE  
À CERTAINES DE VOS  
PRÉOCCUPATIONS.**

**Anne-Sophie constate que la circulation sur la nationale 7 est régulièrement ralentie. Cela incite certains automobilistes à traverser notre commune plutôt que de rester sur la nationale. Qu'envisagez-vous ?**

**Gilles Vial :** Notre territoire a de bonnes infrastructures de transport. Cependant, le rond-point de Chanas constitue un point de passage obligé et sature la circulation sur les axes autour. Conformément à ce qui est inscrit dans le document du SCOT, je porte la mise en place d'un nouveau franchissement du Rhône dans le secteur d'Andance. La réalisation de ce pont permettrait de réduire significativement la pollution et les nuisances sur Sablons et fluidifierait la circulation sur toute l'agglomération. Dans la traversée de Salaise, le feu tricolore vers la mairie joue un rôle essentiel pour limiter la circulation de transit dans la commune. L'expérimentation sur la circulation qui se met en place en septembre doit permettre de faciliter l'utilisation des modes de transports alternatifs (vélo, marche) pour nos trajets courts.

**Certains de nos enfants ne font pas d'études supérieures du fait qu'il faille aller à Lyon, Saint-Etienne, Grenoble ou Valence. Est-il envisagé de proposer des formations supérieures sur le territoire ? (question d'Alain)**

**Gilles Vial :** Développer l'offre de formation sur le territoire a été identifié comme une priorité du projet de territoire EBER. Les besoins sont multifformes. Je soutiens le fait de monter un campus qui puisse non seulement accueillir des formations initiales, mais aussi des formations continues pour adapter les travailleurs à l'évolution des métiers et aux besoins de nos entreprises.

ÉDITO .....	p. 3
VIE MUNICIPALE .....	p. 4
DOSSIER :	
ACTION SOCIALE .....	p. 14
CULTURE .....	p. 16
ASSOCIATIONS .....	p. 21
EXPRESSION DES GROUPES .....	p. 23

## sommaire

### MERCI

À TOUS CEUX QUI ONT PERMIS LA RÉALISATION DE CE NUMÉRO : SERVICES MUNICIPAUX, ÉLUS, ASSOCIATIONS...

Salaise Info est édité par la commune de Salaise sur Sanne : 19 rue Avit Nicolas BP 20 318, 38150 Salaise sur Sanne

Directeur de publication M. Gilles Vial

Conception maquette / photographies : Ségolène Delavault, Laurent Pouget, Matéo Nabona (service communication de la ville), services municipaux, associations, sinon notées du nom de leur auteur

Édité à 2 300 exemplaires

Impression : Alpha - 07340 Peaugres



ISSN 1245 - Dépôt légal à parution

### Christophe ne comprend pas la cohérence dans le fait de réduire certains bâtiments publics au moment où on envisage une nouvelle salle des fêtes ?

**Gilles Vial** : Le projet de rénovation du foyer Laurent Bouvier s'est heurté à de nombreuses contraintes. Réaliser la rénovation thermique d'un bâtiment situé sur une digue de la Sanne limitait fortement les possibilités et renchérisait significativement le coût. En outre, la présence d'une toiture amiante et d'une charpente ne supportant pas l'augmentation de poids nécessaire à l'isolation nous ont conduit à envisager une relocalisation de notre salle des fêtes. Pour rester à surface comparable de bâtiments publics, nous avons décidé de mutualiser dans un même espace le foyer Laurent Bouvier, les salles de la maison Léo Ferré et la maison des sociétés. Ainsi, les coûts d'entretien du nouveau bâtiment devrait être inférieurs à la somme des 3 bâtiments supprimés.

Déplacer le centre de loisirs dans les écoles et déplacer la ludothèque permet à la fois de conserver des services appréciés par les familles et d'accueillir de nouveaux services ou commerces en centre-ville.

## édito



La France est un pays qui a subi une forte désindustrialisation durant les dernières décennies. Produire chez nous, c'est défendre notre sécurité économique et conserver un modèle social fort.

L'industrie a structuré économiquement et territorialement notre agglomération. Les emplois industriels sont de bons emplois qui impliquent des compétences et imposent de renforcer le système de formation.

La relocalisation de la production du paracétamol sur la commune conforte notre dynamisme industriel et l'emploi. Nous travaillons à faire émerger d'autres projets industriels sur la plateforme industrielle de Roussillon. Je sais que beaucoup d'entre vous sont favorables à notre développement industriel. Exprimez-vous lors des enquêtes publiques.

En qualité de vice-président en charge de l'économie à EBER, j'accompagne la transformation de notre tissu industriel et productif dans sa mutation, et notamment les décarbonations des processus de production et de transport. En parallèle, pour augmenter la capacité industrielle du territoire sans saturer les infrastructures routières, nous avons besoin du développement de la zone industrielle Inspira qui a pour ambitions un développement respectueux de la préservation de l'environnement et de faciliter le transport massifié rail/fleuve. Faciliter l'aménagement d'Inspira permettra l'implantation d'industries vertes. Dans le cadre de la stratégie France 2030, je suis favorable à faire reconnaître Inspira comme projet d'intérêt national majeur pour la transition écologique.

Avec l'été qui arrive et les chaleurs associées, je souhaite que chacun de nous veille au bien être de tous, y compris des personnes isolées. Un registre canicule existe sur la commune, n'hésitez pas à faire inscrire les Salaisiens fragiles.

Je vous souhaite un bel été.

Gilles VIAL,  
Maire

URBANISME

# Comment la commune accompagne la densité ?

Depuis le Plan local d'Urbanisme approuvé en 2014, la commune de Salaise sur Sanne s'inscrit dans la politique nationale en matière d'urbanisme, imposant de limiter la consommation d'espace et donc de réduire l'étalement urbain. Cela veut dire qu'il faut densifier dans l'existant sur des parcelles de plus en plus petites.

L'aménagement de la parcelle est donc primordial pour limiter les vis-à-vis par rapport au bâti existant et bénéficier d'un aménagement qui garantisse intimité et

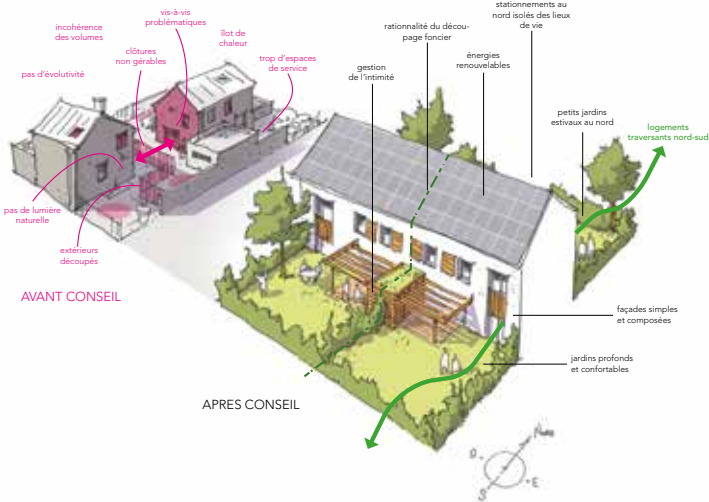
qualité de vie aux occupants.

Pour accompagner cette démarche au cas par cas, la commune missionne un architecte-conseil indépendant qui réalise une permanence mensuelle pour étudier les permis de construire et conseiller les habitants sur l'aménagement des espaces.

Le schéma suivant, réalisé par l'architecte-conseil de la commune, illustre une possibilité d'aménagement d'une parcelle et montre que les choix d'aménagement influencent l'utilisation de l'espace, le confort thermique.

Il montre que, sur de petites parcelles, la réalisation de bâti sur les limites de propriété est une opportunité pour permettre d'optimiser l'espace en dégageant des lieux de vie agréables et fonctionnels.

L'architecte-conseil de la commune reste à votre disposition afin de vous conseiller gratuitement en amont de votre projet. Prise de rendez-vous possible auprès du service urbanisme.



JOURNÉE DE L'ENVIRONNEMENT

# sensibiliser à la biodiversité



Fin avril se tenait au Prieuré la 3<sup>ème</sup> journée de l'environnement organisée par la ville de Salaise sur Sanne. La journée a été rythmée par de nombreuses animations, avec dès le matin des visites animées : une autour de la biodiversité dans une exploitation agricole, l'autre autour de plantes sauvages comestibles qui ont été

cueillies puis cuisinées à midi pour une dégustation.

L'après-midi, des expositions et animations ont également été proposées aux visiteurs avec construction de nichoirs pour mésanges ou chauves-souris et grimpe d'arbres dans le parc. De nombreux stands ont diffusé informations et conseils sur le compostage, la gestion de l'eau, l'importance de la chasse dans

la régulation de la faune et comment éviter les attaques du moustique tigre.



L'AMAP était également sur place pour présenter les producteurs locaux adhérents et un bar à tisane proposait des dégustations.



CHATS ERRANTS

L'été approche et certains Salaisiens se posent des questions concernant la prolifération des chats errants.

Pour la capture des chats, la ville a un partenariat avec la fondation Clara. Des dates de capture de chats sur la voie publique sont déterminées à l'avance en lien avec un vétérinaire qui procède par la suite à leur stérilisation.

Huit jours avant la date définie, un arrêté instituant une campagne de capture de chats errants sur les lieux de captures est affiché et un courrier aux riverains habitants dans un rayon de 200 mètres est distribué afin que le jour J ces derniers gardent leurs chats domestiques chez eux pour qu'ils ne soient pas capturés. Les chats sont ensuite replacés sur le lieu de capture.

Toutes les demandes d'opérations de capture ne peuvent être effectuées parce qu'il n'y a pas toujours de vétérinaires disponibles.

Les dernières campagnes de captures/stérilisations

- 26/05/2021, rue Salvador Allende : 3 chats capturés pour stérilisation
- 30/11/2021, rue des Quinilles : 1 chat capturé pour stérilisation
- 08/12/2021, Impasse Champ Rolland : 1 chat capturé pour stérilisation
- 22/03/2022, rue Clos de Cœur : 1 chat capturé pour stérilisation
- 25/05/2023, rue Salvador Allende : 4 chats capturés pour stérilisation

## ENFANCE JEUNESSE

# projet intergénérationnel

Le service municipal enfance a mis en place depuis la rentrée de septembre un partenariat avec la maison de retraite « La Voie romaine » à Saint Rambert d'Albon. Celui-ci se concrétise par des rencontres entre les enfants et les résidents à la maison des enfants ainsi qu'à l'Ehpad.



photos SMEJ Salaise sur Sarne

La 1<sup>ère</sup> rencontre a eu lieu avec les enfants du secteur primaire à La Voie romaine avec des échanges sur les jeux de cours de récréation d'antan et actuels. Les jeunes ont joué avec leurs aînés à « Jacques a dit ».

Dans un second temps, les petits (3-6 ans) ont accueilli les résidents pour un atelier pâtisserie au cours duquel ils ont réalisé ensemble des gâteaux individuels pour le goûter.

Les rencontres suivantes ont eu lieu autour de la gymnastique douce et les jeux d'équipe puis une après-midi a été organisée avec dans un premier temps des jeux de société (avec un jeu de memory créé par l'animatrice de l'Ehpad Martine Escomel) et ensuite des chansons choisies en commun: « siffler sur la colline »,



« cette année là », et les enfants ont chanté pour les résidents « On écrit sur les murs ».

Début mars, un nouveau projet intergénérationnel « Part'âge » basé sur la transmission du savoir de chacun a permis aux enfants du multi-accueil la farandole de recevoir quelques résidents et de partager un moment de lecture et un goûter.



## ANNIVERSAIRE

# 100 bougies pour Irène Villand

Début février, Gilles Vial, Maire de Salaise, les membres du CCAS et l'Union Musicale de Salaise se sont retrouvés à l'Ehpad La Voie Romaine autour d'Irène Villand et de

sa famille pour célébrer son centième anniversaire.

Irène Villand est née le 15 février 1923 chez un couple d'agriculteurs de Ville-sous-Anjou. Très jeune, à l'âge

de 7 ans, son père décède des suites de la guerre 14/18.

Après ce drame, elle intègre le pensionnat de l'école St Juste à Salaise où elle termine sa scolarité. Sa maman épouse M. Gambonnet de Salaise.

A l'âge de 16 ans, après dérogation, elle se marie avec

Clovis Villand. De cette union naissent deux enfants, Maryse et Maurice. Plus tard, elle secondera son mari en tenant le magasin d'articles ménagers. Quelques années après le décès de Clovis et après plusieurs chutes, il y a maintenant 7 ans, elle s'installe à l'Ehpad la Voie romaine où elle a toujours un petit mot gentil à l'intention du personnel.

De l'aveu de Martine, animatrice à l'Ehpad, Irène est toujours très coquette, avec son crayon à sourcil, son rouge à lèvres, son vernis rouge sans oublier son collier de perles et son petit foulard.



photos EHPAD La voie romaine

## VIE LOCALE

## l'avenir ensemble



Au cours de cette réunion participative plusieurs ateliers ont été proposés : les progrès vers la transition écologique, la rénovation et la désimperméabilisation de l'école Joliot-Curie, la mutuelle communale (voir article p14), les projets de démocratie participative, le projet de résidence autonomie et le transfert du centre de loisirs dans les écoles.

Les habitants ont pu s'exprimer sur ces différents sujets et proposer des thématiques pour l'avenir de la commune.

Pour marquer le mi-mandat, les élus salaisiens ont invité les habitants fin avril pour dresser un bilan des actions des 3 premières années du mandat et réfléchir avec eux sur certaines mesures structurantes de la ville autour des 3 axes « Salaise durable », « Salaise pour demain » et « Mieux travailler ensemble ».



## CÉRÉMONIES PATRIOTIQUES

## Raymond Giraud honoré

A l'occasion de la cérémonie du 8 mai, Raymond Giraud, porte-drapeaux de la FNACA, a reçu des mains du président du comité local de la

FNACA Gérald Bret, la palme d'or pour plus de 50 ans de services. Un hommage mérité pour Raymond Giraud qui est toujours fidèle et présent

aux cérémonies commémoratives de la commune.



photos Michèle Treille

OPÉRATION  
TRANQUILLITÉ  
ABSENCE

Comme chaque année, la ville met en place l'opération tranquillité absence, qui sur simple signalement de votre part, permet à la Police Municipale d'effectuer des patrouilles régulières pour s'assurer qu'aucune effraction n'a eu lieu.

Pour bénéficier de ce dispositif, les Salaisiens doivent en faire la demande auprès de la police municipale plusieurs jours avant la période d'absence. Un formulaire est disponible en ligne sur le site internet de la ville dans « Mes démarches/ sécurité »

CONSTATATIONS DE LA  
POLICE MUNICIPALE

**Janvier** : 4 contrôles (dont 2 avec la gendarmerie) :

6 véhicules verbalisés pour excès de vitesse.

**Février** : 6 contrôles :  
2 véhicules verbalisés pour excès de vitesse.

**Mars** : 2 contrôles :  
2 véhicules verbalisés pour excès de vitesse.

**Avril** : 4 contrôles (dont 3 avec la gendarmerie) :  
3 infractions pour excès de vitesse.

**Mai** : 4 contrôles :  
1 infraction pour excès de vitesse.

**RAPPEL** : UNE FOIS LE PROCÈS-VERBAL DRESSÉ PAR LA POLICE MUNICIPALE, CELUI-CI EST CENTRALISÉ À L'AGENCE NATIONALE DE TRAITEMENT AUTOMATISÉ DES INFRACTIONS À RENNES. IL N'Y A AUCUN RECOURS POSSIBLE AUPRÈS DES ÉLUS



## CIRCULATION

# début des expérimentations en septembre

A PARTIR DE LA RENTRÉE DE SEPTEMBRE, DES EXPÉRIMENTATIONS DE CIRCULATION VONT DÉBUTER DANS CERTAINS SECTEURS DE LA COMMUNE (VOIR SALAISE INFO N°143). DEUX SCÉNARIOS ONT ÉTÉ RETENUS. LE 1<sup>ER</sup> ENTRE LE COLLÈGE ET LES ÉCOLES PICASSO/FLOREÁL ET LE SECOND RUE DANIELLE CASANOVA. CES TESTS ONT POUR BUT DE RÉDUIRE LE TRAFIC GÉNÉRÉ PAR DES AUTOMOBILISTES QUI NE FONT QUE TRAVERSER LA COMMUNE ET DE DÉVELOPPER ET SÉCURISER LES MOBILITÉS DOUCES. DES AMÉNAGEMENTS PROVISOIRES SERONT MIS EN PLACE PAR LA COMMUNAUTÉ DE COMMUNES.

### EXPÉRIMENTATION 1 - SECTEUR DU COLLÈGE-ÉCOLES PICASSO/FLOREÁL

La rue Edouard Aubert sera mise en sens unique descendant entre le giratoire du gymnase Pierre Quinon et la rue Delaune (déjà en zone 30). Les vélos seront autorisés en double sens. Un marquage au sol sera réalisé.

Parallèlement, et pour éviter le report de circulation dans le secteur des écoles et du collège, la rue Clos Decœur sera mise en impasse entre les rues de la Grametière et Auguste Delaune. Les véhicules ne pourront plus monter, seuls les piétons auront accès par un passage étroit. La future impasse sera à double sens pour accéder au parking et permettre aux riverains de rentrer chez eux.

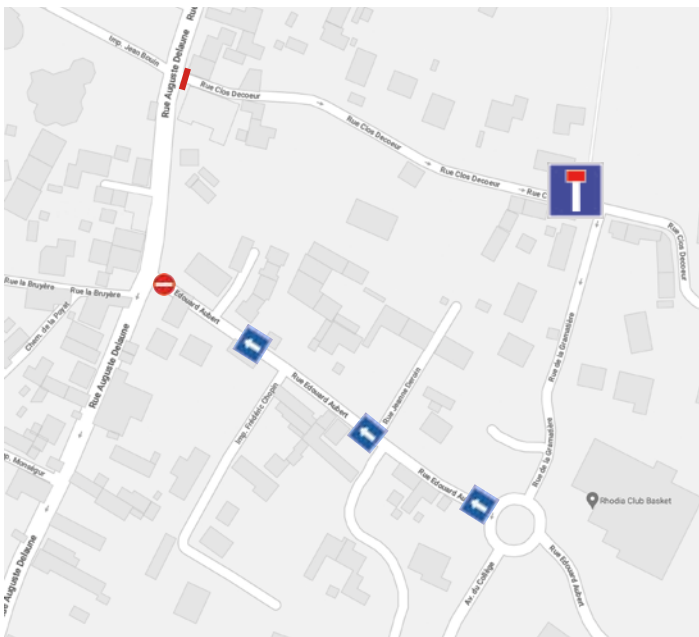
La circulation automobile sera reportée sur la partie sud de la rue Auguste Delaune, dimensionnée pour recevoir ce flux supplémentaire.



voie moins pentue que la rue Avit Nicolas. Cette dernière sera limitée à 30 km/h et rendue à double sens pour les vélos.

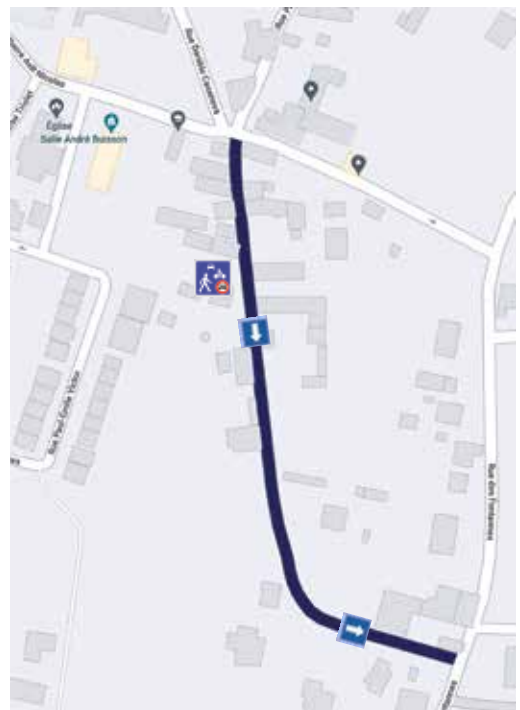
Une réunion publique d'information et d'échange s'est tenue fin avril avec les riverains et les habitants. L'évaluation des expérimentations sera proposée dès le printemps pour recueillir les retours des utilisateurs habitants, commerçants, membres de conseils de quartier... et pérenniser ou pas les aménagements.

En parallèle, la ville poursuit d'autres projets pour développer les modes doux.



### EXPÉRIMENTATION 2 - CENTRE-BOURG

Le haut de la rue Danielle Casanova entre les rues Avit Nicolas et rue des Fontanes, actuellement en descente changera de sens de circulation et mise en zone 20 (zone de rencontre) au niveau de l'école Saint Juste. Les déplacements devraient être facilités pour les vélos avec une



## CONSEILS DE QUARTIER

## Ils vont fêter leurs 10 ans



Les conseils de quartier Salaise Nord et village vont fêter leurs 10 ans cette année. Un moment convivial d'échanges et de partage est prévu samedi 23 septembre au parc municipal. Ce sera le lendemain de l'accueil des nouveaux Salaisiens au prieuré. Le choix du lieu est assez symbolique : le parc se situe à proximité des projets ayant

impliqué les conseils de quartier (fresque, cheminement vers la Sanne, agrès, chantier de journée citoyenne, guide de balades). Ce sera une belle occasion de rassembler des habitants de toutes les générations, d'attirer des familles, de profiter du plein air et de l'aire de jeux pour enfants. En cas de mauvais temps, le repli se fera au foyer Laurent Bouvier.

Au programme de l'après-midi : des animations ludiques et participatives pour faire venir les enfants et les familles. Cet événement festif sera aussi l'occasion de mieux faire connaître le fonctionnement des conseils de quartier, les membres ayant un rôle de porte-parole. Vers 17 heures, place à un goûter partagé avec les contributions culinaires de chacun pour fêter l'anniversaire en toute convivialité !

La soirée se poursuivra avec la présentation de saison de TEC (voir article en page culture).

## SANTÉ

## lutter contre la désertification médicale



Avec l'ouverture du centre de soins non programmé début mai au Péage de Roussillon, résultat concret de la volonté de nombreux élus de l'agglomération, la santé des habitants reste au cœur des préoccupations des élus salaisiens.

Le nouveau centre de santé est le fruit d'un travail en concertation avec la présidente d'EBER, le député Yannick Neuder et les maires de Péage de Roussillon, Roussillon, Sablons et de Salaise sur Sanne. Il permettra d'accueillir des patients sans rendez-vous pour des consultations médicales. Il pourra prendre en charge la traumatologie légère

ou la médecine générale aiguë et viendra désengorger les urgences de la clinique.

Au centre d'imagerie de la clinique de Roussillon, un IRM devrait être installé pour les besoins en neurologie, cancérologie et cardiologie.

À Salaise, c'est un nouveau centre de cardiologie qui devrait voir le jour au centre bourg, à l'emplacement de la ludothèque. Porté par « Cardio Parc » et la ville, le nouvel établissement devrait ouvrir à l'automne.

Parallèlement, les élus salaisiens continuent les discussions avec les mutuelles pour l'installation de médecins généralistes sur la commune.


**VACANCES ETE 2023  
MODIFICATION DES  
DELAIS DE RÉSERVATION  
DES REPAS AU CENTRE DE  
LOISIRS**

Après 8 mois de fonctionnement, le Service Municipal Enfance Jeunesse a fait le bilan et pris en compte les remarques des familles. Le constat est que les délais de réservation des repas pour les vacances scolaires ne sont pas adaptés à l'organisation des familles.

**À compter des vacances d'été 2023** : les réservations et annulations de repas se feront sur le **PORTAIL FAMILLE** au plus tard le lundi à 8h30 pour la semaine suivante (ex : lundi 3 juillet à 8h30 pour la semaine du 10 au 14 juillet et les suivantes)

**À partir de la rentrée scolaire 2023/2024** : afin d'harmoniser les délais de réservation des vacances avec les autres accueils (repas des mercredis, garderie matin/soir, restauration scolaire), et de permettre à la cuisine centrale d'organiser au mieux ses commandes de denrées alimentaires, toutes les réservations et annulations se feront sur le **PORTAIL FAMILLE** au plus tard le lundi à 8h30 pour la semaine suivante (ex : lundi 28 août pour la semaine du 4 au 8 septembre et les suivantes)



## SERVICE ENFANCE JEUNESSE

# le centre de loisirs investit les écoles

**DEPUIS LA FIN DES VACANCES DE PRINTEMPS, LE CENTRE DE LOISIRS A QUITTÉ LE CENTRE VILLAGE POUR REJOINDRE LES ÉCOLES PICASSO ET FLORÉAL. OUTRE LES DÉMÉNAGEURS PROFESSIONNELS, LES ÉQUIPES DES SERVICES TECHNIQUES ET ENFANCE JEUNESSE SE SONT MOBILISÉES POUR INTÉGRER AU MIEUX CES NOUVEAUX ESPACES.**

Dans un souci d'optimiser les espaces municipaux et réduire les coûts liés à la dépense énergétique, il a été décidé de transférer le centre de loisirs sans hébergement dans les écoles publiques du village. Cette mutualisation des bâtiments municipaux permet de partager des locaux pour optimiser leur utilisation et mieux gérer la consommation énergétique globale. La situation de ces groupes scolaires permet en outre de faire profiter aux enfants des espaces verdoyants (parc, bords de Sanne, parcours sportif), notamment en période de forte chaleur.

Les espaces rendus libres devraient accélérer la dynamisation du centre bourg avec de nouveaux commerces et services.



Au niveau de l'organisation, dans un premier temps jusqu'à l'été, les enfants sont accueillis les mercredis dans les locaux et les conditions actuelles du périscolaire. Puis, des aménagements des nouveaux locaux du centre de loisirs dans les 2 écoles ont été réalisés pour que dès l'été le centre soit opérationnel et autonome avec des entrées dédiées (pour Floréal notamment).

Enfin, pour la rentrée de septembre, la salle périscolaire actuelle sera transformée en salle de classe et 2 salles de classe aménagées en locaux du périscolaire et du centre de loisirs.

## la ludothèque déménage

Autre déménagement au centre bourg, la ludothèque se déplace dans le pôle enfance, rendu libre suite au transfert du centre de loisirs 3/6 ans dans les écoles. Cette nouvelle localisation n'est peut-être pas définitive.

Les « anciens » locaux de la ludothèque vont faire l'objet de travaux de rénovation pour être loués et accueillir

une nouvelle activité (lire par ailleurs) en vue de redynamiser le centre bourg. Une réflexion est actuellement en cours sur un éventuel rapprochement entre la ludothèque et la médiathèque.

Une des caractéristiques majeures de la ludothèque salaisienne est avant tout un espace où les habitants viennent pour jouer sur place. Contrairement à la plupart des ludothèques, où le prêt de jeux prédomine, à Salaise, c'est la convivialité, le lien social et le développement par le jeu qui est l'axe principal du service. Elle accueille, outre les habitants, des groupes (scolaires, centre social...) et propose



des soirées lors des vacances scolaires. Elle est présente sur différents événements (fête de l'hiver, fête de l'été, cinéma de plein air) et organise la biennale à l'automne.

Avec l'appui des services techniques, les ludothécaires ont investi fin mai leurs nouveaux locaux pour offrir de nouveaux espaces aux habitants.



## CONSEIL MUNICIPAL D'ENFANTS

## Des projets menés à bien par les jeunes élus



Samedi 1<sup>er</sup> avril, les enfants du CME ont invité les bonnes volontés à se joindre à eux pour effectuer le nettoyage de printemps. Cette année, 2 parcours ont pu être réalisés avant l'arrivée de la pluie : le parc de jeux jusqu'au pont des moines et le devant du collège et du gymnase Pierre Quinon. Ces actions, en complémentarité du travail des services techniques de la ville, ont aussi pour but de rappeler aux utilisateurs de ces lieux que le respect et la propreté sont de la responsabilité de tout un chacun.



Mercredi 5 avril, les jeunes élus de la commission Solidarité/Citoyenneté sont allés au Refuge de Gerbey pour leur porter les

bénéfices de la collecte et des fabrications réalisées en mars. Ils ont aussi pu câliner les protégés du refuge et échanger avec le personnel, sur les animaux, le fonctionnement du refuge et les difficultés rencontrées. Cet après-midi a été particulièrement apprécié par les enfants qui ont été très fiers et émus par cette visite.

Merci à ceux qui se sont mobilisés pour aider et soutenir les jeunes Salaisiens dans leurs actions.

Le maire de Salaise est fier des actions menées par les jeunes élus du Conseil Municipal d'Enfants. Actions qui contribuent à responsabiliser les citoyens de demain.



## VISITE D'UNE ENTREPRISE LOCALE

Mi-mai, le CME a eu l'opportunité de visiter l'entreprise Vachez à Salaise, spécialisée dans le recyclage industriel, le tri et la valorisation des déchets gravats, papier, verre, métal, plastique ou bois. Les jeunes élus ont pu observer un exercice de désincarcération de véhicules réalisé par les Pompiers du Péage qui viennent régulièrement « s'entraîner » sur les véhicules en attente de destruction sur l'entreprise.

## OFFICE MUNICIPAL DES SPORTS

40<sup>ème</sup> foulée salaisienne

Poings fermés, lèvres pincées, regard déterminé : telle était la posture des concurrents de la 40<sup>ème</sup> foulée salaisienne organisée par l'Office municipal des sports, avec le concours des nombreux bénévoles des clubs sportifs. Et en plus, il faut éviter les chutes pour arriver 1<sup>er</sup> et gagner la coupe !

Cette année, 644 coureurs de 4 à 13 ans ont couru fin mai dans les différentes catégories, un record ! Le terrain avait été rendu praticable suite aux pluies diluviennes des jours précédents grâce au travail des services techniques.

SÉCURITÉ CIVILE  
PRÉVENTION CANICULE

Avec l'été, les périodes de fortes chaleurs vont arriver. La commune de Salaise sur Sanne rappelle que les personnes de plus de 65 ans, atteintes de maladies chroniques ou de handicap peuvent s'inscrire ou se faire inscrire par leurs proches sur le registre mis en place par la commune.

Une fiche d'inscription est disponible en mairie ou sur le site internet de la commune.

Pour plus de renseignements, elles peuvent se rapprocher du service sécurité civile ou du CCAS par téléphone au 04 74 29 00 80.

## HORAIRES D'ÉTÉ

## LUDOTHÈQUE

Ouverture du 10/07 au 28/07 et du 28/08 au 1/09.  
fermeture: du 31/07 au 26/08.

Les horaires familles:  
mardi 16h/18h  
mercredi et vendredi : 9h30-12h et 14h-18h

## MÉDIATHÈQUE

Fermeture du mardi 8 août au samedi 26 août 2023

## ÉCOLES

# une mobilisation contre la fermeture d'une classe à Picasso

Les parents d'élèves, accompagnés par les élus salaisiens et les soutiens de l'école (DDEN, UCOL...), se sont mobilisés suite à la décision de l'inspection d'académie de fermer une classe à l'école maternelle prétextant un nombre insuffisant d'élèves à la rentrée de septembre 2023. Rassemblements chaque mardi matin, défilé dans les rues du village, intervention en préambule du Conseil Municipal : toutes ces actions avaient pour but d'interpeler l'Académie sur la réalité des inscriptions.

Les chiffres prévus pour les effectifs 2023-2024 ne justifient absolument pas cette décision. En effet, 91 élèves sont inscrits en maternelle, ce qui ferait une moyenne de 30 élèves par classe. Or, la carte scolaire proposée en février par les services de l'éducation nationale préconise de ne pas fermer de classe

si la moyenne de l'école après fermeture est à plus de 27.

Les chiffres sur lesquels se base l'inspection d'académie datent de novembre 2022. De plus, la méthode de calcul a changé et concernent les 2 groupes scolaires et non les écoles indépendamment, sans tenir compte de la spécificité de la commune avec l'école Joliot Curie en zone de risques qui ne peut pas accueillir plus d'élèves.

Autant d'éléments qui devraient amener l'Éducation Nationale à revoir sa position.



Enfin, les parents rappellent qu'un accompagnement qualitatif des élèves en classe de maternelle est primordial et gage de réussite pour leur scolarité. Il est donc important de donner à chaque enfant la chance de trouver sa place dans un groupe à taille humaine.

Avec les dernières inscriptions en date, l'école devrait conserver sa classe. Néanmoins, les parents d'élèves restent vigilants quant à la suite du dossier et restent mobilisés. La décision de réouverture sera connue courant juin.



## RISQUES D'INONDATION

# piège à embâcles

Le piège à embâcles réaménagé en fin d'année par le SIRRA (Syndicat Isérois des Rivières



Rhône Aval) a parfaitement tenu son rôle lors des dernières grosses pluies du mois de mai et de début juin.

Ce dispositif, installé en amont du pont 37, a pour objectif de limiter la vulnérabilité lors des crues de la Sanne en retenant les branches et troncs pouvant se retrouver au niveau des ponts aval (pont des moines...). Les services ont pu constater une amélioration avec une réduction de branchages au niveau de la passerelle derrière le foyer Laurent Bouvier.

(Voir Salaise Info n°142 du 4<sup>ème</sup> trimestre 2022)

SAALSIE DURABLE

# la désimperméabilisation de la cour d'école reportée

Le projet de désimperméabilisation des cours d'école du groupe scolaire Joliot-Curie a été reporté à 2024. Ce projet a été co-construit avec une large consultation de tous les acteurs, utilisateurs et intervenants (enfants, enseignants, animateurs du centre de loisirs, agents techniques) avec l'intervention d'un bureau d'étude pour préconiser des

aménagement paysagers. Des forages ont été effectués dans les cours pour étudier la nature des sols et leur perméabilité.

Les travaux ne pouvant avoir lieu dès cette année, il a été décidé de les reporter afin de trouver les entreprises les plus à même de mener à bien le chantier. Ces travaux ont pour but de transformer les cours en havres

de fraîcheur et devenir des lieux agréables pour les élèves. Elles seront notamment végétalisées et les aménagements favoriseront l'infiltration des eaux de pluie avec des espaces de verdure et des revêtements perméables.

L'objectif étant aussi de diminuer la température dans les bâtiments par la suppression du goudron.



## POURQUOI FAUT-IL SE DÉBARRASSER DE L'AMBROISIE ?

L'ambrosie est une plante invasive dont le pollen, émis en fin d'été, est particulièrement allergisant. Pour éviter qu'à partir du mois d'août et surtout en septembre, nous ne soyons victimes de manifestations allergiques qui vont, pour les moins graves, de la rhinite à la conjonctivite jusqu'à, pour les plus sérieuses, des difficultés respiratoires, des crises d'asthme, en passant par de la toux, de l'urticaire ou de l'eczéma, il faut absolument s'en débarrasser.

Avant l'émission du pollen (à la fin de l'été donc) et la floraison mi-juillet et dès maintenant, l'ambrosie est suffisamment développée pour être éliminée. Car il n'y a pas d'autres solutions que la détruire, si l'on veut éviter ses nuisances. Il faut l'arracher, la tondre ou la faucher.

Pour apprendre à reconnaître, l'ambrosie, site internet : [ambrosie.info](http://ambrosie.info)



RISQUES D'INONDATION

# de nouveaux repères installés



Fin mai, à la demande du SIRRA (Syndicat Isérois des Rivières Rhône Aval), des échelles limnimétriques émaillées ont été implantées et des repères d'inondation

installés sur la commune.

Lors de chaque montée des eaux, l'état de la crue est mesuré afin d'étudier leur intensité, les comparer entre elles et ainsi permettre aux autorités de prendre toutes les précautions nécessaires dans le cadre du Plan communal de sauvegarde (PCS) mis en place par la ville. Ces mesures se font grâce à des échelles graduées, dis-

positifs installés pour mesurer le niveau de la surface de l'eau par rapport à la cote de la rivière hors crue (le bas de l'échelle).



## ENFANCE JEUNESSE

# le jeu libre au SMEJ

À l'accueil de loisirs, les enfants peuvent être sur des activités dirigées qui nécessitent une présence active de l'adulte pour cadrer l'activité mais aussi sur du jeu libre pendant lequel les enfants ont des espaces de jeu à leur disposition. Ce sont parfois des espaces sensoriels, de graphisme ou de manipulation. Pour les vacances de printemps et les mercredis, l'équipe d'animation a imaginé différents espaces ludiques en accès libre et autonome. De cette façon, les enfants disposent d'un espace qui suggère un assemblage, une organisation d'éléments comme des pommes de pin, des bouchons, ou des coquillages... où ils peuvent selon leurs envies créer un visuel. Pas de consignes précises données en amont, l'enfant crée spontanément. Souvent, ces espaces appellent à la concentration et lui



photos SMEJ Salaise sur Sanne

permettent d'imaginer des formes tantôt de façon anarchique et tantôt organisée.

L'équipe d'animation s'est interrogée sur la place de l'adulte quand les enfants sont en jeu libre. Lors de ces propositions, l'adulte est plutôt en retrait pour ne pas modifier les attentes et les initiatives de l'enfant. L'adulte tente de ne pas intervenir sans être sollicité par l'enfant pour favoriser ses propres choix.

Certains enfants s'investissent moins facilement dans le jeu libre et n'ont pas l'autonomie que requièrent ces propositions. L'adulte sera plutôt dans « un jeu accompagné » où il peut valoriser, étayer, guider, jouer avec... Il est bénéfique de donner la possibilité à chacun d'évoluer dans le jeu par un étayage de l'adulte quand c'est nécessaire.

## VIE MUNICIPALE

# appel aux nouveaux habitants



**Nouveaux salaisiens ?**

Inscrivez-vous à notre cérémonie d'accueil !

mairie-salaise-sur-sanne.com  
04 74 29 00 80



S'installer dans une nouvelle ville représente toujours une expérience délicate. Que ce soit pour des raisons professionnelles, personnelles ou lors de la retraite, il n'est jamais facile de trouver ses marques en territoire inconnu, de reconstituer un réseau autour de soi, même à l'heure des réseaux sociaux.

Les nouveaux habitants arrivés entre l'été 2022 et septembre 2023 sont donc invités par la municipalité à une cérémonie d'accueil, le vendredi 22

septembre, au Prieuré.

Les élus de Salaise sur Sanne souhaitent faire de cet accueil un véritable temps de communication et d'intégration, et échanger avec les participants, leur présenter la commune, les services municipaux et le tissu associatif.

Inscription sur le formulaire en ligne sur le site de la ville, rubrique « Je suis... Nouveau Salaisien » ou à l'accueil de la mairie 04 74 29 00 80

## ACTION SOCIALE

# proposer une mutuelle pour les Salaisiens

Le Centre Communal d'Action Sociale de la commune a souhaité mettre en place un dispositif pour aider les habitants à adapter leur mutuelle à leur besoin et situation de santé et améliorer l'accès aux soins aux personnes qui payent souvent le prix fort pour des garanties dont ils n'ont pas besoin. Ce dispositif de solidarité non obligatoire consiste à regrouper les habitants d'une même commune afin de leur faire bénéficier d'une complémentaire santé de qualité à des prix négociés et faire en sorte que les habitants renouent avec l'élément fondateur des mutuelles « la solidarité entre assurés ».

Le choix de 2 mutuelles intervenantes a été voté au conseil d'administration du mardi 4 avril et fait l'objet d'une convention de

partenariat entre le CCAS et les mutuelles retenues.

Tous les Salaisiens peuvent en bénéficier.

Renseignements auprès du CCAS en mairie ou auprès des mutuelles retenues Aésio et Solimut implantées à Roussillon.



## TRANSPORTS

### le TAD Access'

La Communauté de Communes Entre Bièvre et Rhône (EBER) propose un service de transport à la demande réservé aux personnes à mobilité réduite, le TAD ACCESS'. Ce service est également accessible aux personnes âgées de plus de 75 ans. Il assure une prise en charge et une dépose en porte à porte et répond à la demande dans la limite des places disponibles.

Le TAD Access' s'adresse soit aux :

- > Bénéficiaires de l'Allocation Personnalisée d'Autonomie (APA),
- > Possesseurs d'une carte de stationnement pour personnes handicapées.

> Possesseurs d'une carte d'invalidité délivrée par la Maison Départementale de l'Autonomie du Conseil Départemental de l'Isère avec la mention « Besoin d'accompagnement » ou « Cécité ».

> Personnes âgées de plus de 75 ans.

Le CCAS de Salaise propose aux personnes souhaitant bénéficier de ce service de faire le lien avec la Communauté de Communes pour faire réaliser sa carte annuelle « Pass Access' ». (retrait du formulaire, aide pour remplir le dossier, envoi à EBER).

## TRUCK SOLIHA

Repenser le logement pour un quotidien adapté pour les personnes âgées de plus de 65 ans (cuisine modulable, wc suspendus, douche à l'italienne, lavabo adapté...) Permanences du camion Truck de l'autonomie SOLIHA sur RDV auprès d'EBER rue du 19 mars 1962 : 2 et 4<sup>ème</sup> mercredi du mois de 14 à 16 h (contacter Mme FAURE, conseillère en habitat joignable au 07.81.02.94.43 ou c.faure@solihha.fr)

## BUS FRANCE SERVICE PUBLIC

L'accessibilité des services publics locaux pour les démarches administratives (dossier retraite, impôts...)

Permanences polyvalentes et itinérantes du bus afin de permettre aux usagers de procéder aux principales démarches administratives du quotidien en un lieu unique (dossier retraite, impôts...)

Permanences :

- o Semaine paire place des Cités à Roussillon
- o Semaine impaire place Paul Morand au Péage de Roussillon

## CHÈQUE ÉNERGIE EDF

Le chèque énergie est un titre de paiement d'un montant qui varie de 48 € à 277 €.

Il est soumis aux ressources du foyer et permet de payer les factures d'énergie (électricité, gaz...).

Pour vérifier si vous êtes éligible : [chequeenergie.gouv.fr](http://chequeenergie.gouv.fr) ou 0 805 204 805 (appel gratuit)

## NOUVEAU CENTRE DE SOINS NON PROGRAMMÉ AU PÉAGE-DE-ROUSSILLON

Un nouveau centre médical ouvert tous les jours à partir du 2 juin sans RDV de 10 à 22 h au 8 rue de la Gare au Péage- de-Roussillon.

## ACTION SOCIALE

## de nombreux ateliers pour bien vivre avec son âge

Les ateliers du CCAS en lien avec les différents partenaires rencontrent depuis leur création un vif succès et continuent de se développer.

On dénombre :

- **Les permanents annuels** hors vacances scolaires : cours d'anglais, cours de gymnastique, atelier mémoire...
  - **Les ponctuels**, en lien avec différents partenaires : Carsat, Conférence des Financeurs, à savoir nutrition, conduites des séniors.
  - Tout récemment, 3 nouveaux ateliers sont prévus :
    - > 30 juin, salle Léo Ferré, pour l'art musicothérapie
    - > 7 juillet « Communiquer et évoluer avec les chevaux » à Chanas
    - > 2 septembre, la dansethérapie, salle Léo ferré
- Ces ateliers sont animés par des professionnels de l'Association Arpes Equidés et ont pour objectif de bouger son corps, améliorer sa tonicité et développer les sens. Pour tout renseignement, s'adresser au CCAS.

### RAPPEL DES ATELIERS

#### Bien-être et détente corporelle par l'association Brain'Up

Tous les lundis, séances de 2h, maison Léo Ferré  
Groupes jusqu'à 15 personnes  
Inscriptions obligatoires auprès du CCAS

#### Gymnastique avec le Rhodia

Maison Léo Ferré  
Tous les jeudis en dehors des vacances scolaires  
Groupes jusqu'à 15 personnes



Un deuxième créneau sera ouvert à la rentrée de septembre de 17h45 à 18h45, ouvert à tous et à toutes les tranches d'âges.

Inscriptions obligatoires auprès du CCAS

#### Tiroir des souvenirs

Tous les vendredis en dehors des vacances scolaires en mairie  
Groupes jusqu'à 20 personnes  
Inscriptions obligatoires auprès du CCAS

#### Anglais

Cours assurés par une personne bénévole, en mairie de Salaise sur Sanne

#### Conduite des seniors

Avec l'association des auto-écoles réunies  
Dates précisées ultérieurement (en mairie)

#### Atelier nutrition

Animé par l'UFOLEP en mairie.  
Dates précisées ultérieurement (en mairie)  
Retrouvez tous les renseignements et les actualités sur les ateliers sur le site internet de la ville et auprès du CCAS



### CENTRE DE SANTÉ SEXUELLE

Le centre de planification et d'éducation familiale devient le Centre de santé sexuelle. Ouvert à tous, c'est un lieu d'écoute, d'information et d'orientation.

Il accueille avec ou sans rendez-vous du lundi au mercredi de 9h à 12h et de 13h à 17h et le jeudi sur rendez-vous au 24 bis avenue Jean Jaurès à Roussillon  
04 74 86 55 62

### SEMAINE BLEUE

Manifestation en présence de différentes associations avec des ateliers créatifs (peinture, poterie, foulard sur soie...) prévue du 3 au 5 octobre après-midi au Foyer L. Bouvier.

### DOSSIER APA

Allocation destinée aux personnes âgées de 60 ans et plus en perte d'autonomie pour la mise en place du portage de repas, la téléalarme et l'aides ménagères. **Dossier APA à retirer en mairie à l'accueil adressé au Conseil Départemental.**

### DOSSIERS TÉLÉALARME

Service de téléassistance Téléalarme Vienne Agglomération pour les séniors afin d'assurer le maintien à domicile en toute sécurité. **Rappel : Cette prestation est mise en place par le CCAS en lien avec un prestataire. Dossier à retirer à l'accueil de la mairie.**

## VIE CULTURELLE ET ASSOCIATIVE

29<sup>e</sup> fête de l'été

La ville, via sa commission vie associative et ses services municipaux, organise la 29<sup>ème</sup> fête de l'été vendredi 30 juin à l'Espace Joliot Curie, avec la participation d'une trentaine d'associations salaisiennes et en partenariat avec TEC (Travail et Culture).

La fête de l'été est avant tout une fête familiale qui marque la fin de l'année scolaire. C'est aussi un temps convivial qui rassemble les associations, les habitants et les acteurs socio-éducatifs de la commune.

Une diversité de jeux gratuits de la ludothèque, des toboggans, babyfoot géant, trampolines, tours en poneys, baptêmes en quads... est proposée à partir de 18h pour petits et grands.

## PROGRAMMATION ARTISTIQUE ET MUSICALE :

**Les peintres nomades** par la compagnie Nomadenko (18h-19h30) sont des personnages hauts en couleurs, qui déambulent parmi la foule. Sur leurs hanches se

balancent les couleurs du monde. Vêtues de costumes chatoyants, elles iront à la rencontre du public pour lui proposer un maquillage original. Chaque réalisation est unique.

**Le Tram des Balkans** (20h30-22h) propose une musique festive, riche de métissages, inspirée des musiques d'Europe de l'est, avec une originalité musicale indéniable et une ouverture à des styles divers : jazz, pop, chants de gorge, rock... Leur musique swingue et roucoule avec humour, elle entraîne le public pour un moment généreux de partage et de joie. Leur prestation est une véritable invitation à la fête !

Les festivités vont se prolonger par un **bal en plein air** avec Animation Bomba de 22h à minuit.



Infos pratiques :  
Entrée gratuite, stands de restauration, buvette. Dès 19h30, paëlla à manger sur place ou à emporter. Vente des tickets repas (10 €) auprès des associations et sur place le soir de la fête. Renseignements en mairie, tél. 04.74.29.00.80.

## CULTURE

## Les lions de retour au Prieuré



La pierre aux lions a retrouvé son emplacement dans un pilier du chœur de l'église après une période de rénovation. Ce bas-relief classé monument historique a fait l'objet de travaux

de dessalement dans l'atelier d'Emmanuel Desroches, restaurateur d'art à Lyon.

Avant restauration, la pierre aux lions était couverte d'efflorescences salines sur l'ensemble de la surface sculptée.

Au vu de l'analyse des sels présents, le traitement le plus approprié a consisté en une succession de bains dans de l'eau. Au total, treize bains ont été renouvelés à intervalles plus ou moins réguliers durant plusieurs mois. Au terme de deux mois de séchage,

la pierre aux lions a été réinstallée à son emplacement dans un sarcophage de plomb pour la protéger et l'isoler du mur.

Pour ces travaux de restauration suivis par une conservatrice des monuments historiques (DRAC) et un architecte du patrimoine, la municipalité de Salaise a déposé des demandes de subventions auprès de l'Etat (DRAC) et du Département de l'Isère. La commune a également obtenu l'engagement d'une aide financière de la Fondation du Crédit Agricole pour ce projet de valorisation du patrimoine local.

## LECTURES AUX PARCS CET ÉTÉ AVEC LA MÉDIATHÈQUE

## À Joliot Curie :

Le mardi 27 juin à 16h30

Le mardi 4 juillet à 16h30

Le mardi 11 juillet à 16h30

## Au parc municipal :

Le mercredi 19 juillet à 11h00

Le mercredi 26 juillet à 11h00

Le mercredi 2 août à 11h00

## MUSIQUE CLASSIQUE

La ville de Salaise a signé il y a deux ans une convention avec l'Asso Clos'Art qui propose des concerts au Prieuré. L'objectif étant de faire découvrir des petites formations de musiciens professionnels issus notamment de l'Orchestre National de Lyon.

La saison a démarré avec fin avril un concert de toute beauté, un duo harpe et violoncelle avec Éléonore Euler-Cabantous et Themis Bandini. Prochains rendez-vous le 25 juin avec **ISATIS** (un sextuor) et le 24 septembre. Programmation disponible sur le site internet de la ville.



© Michèle Treille



# l'ethno-polar

**BESOIN D'IDÉES LECTURE POUR CET ÉTÉ ? ENVIE DE DÉPAYSEMENT ? ET SI LA MÉDIATHÈQUE VOUS PROPOSAIT D'AVOIR LES DEUX À LA FOIS !**

Cap sur l'Australie avec les romans de **Arthur Upfield**. Considéré comme le pionnier du polar ethnologique, il a publié pas moins de 29 enquêtes de son héros et enquêteur Napoléon Bonaparte. Bony a grandi dans un orphelinat après l'assassinat de sa mère. Il est métis (né d'une mère aborigène et d'un père européen) et il utilise un mélange d'intuition aborigène et de logique occidentale pour résoudre ses enquêtes.

## *L'Homme des deux tribus*

Inspiré par Arthur Upfield, l'auteur américain **Tony Hillerman** a situé ses romans dans la région des « Four Corners », (les quatre coins) à la frontière du Nouveau-Mexique et de l'Arizona. Les enquêtes sont menées Joe Leaphorn et Jim Chee de la police tribale Navajo. Ces enquêtes sont l'occasion d'en découvrir plus sur la vie dans une réserve indienne, les traditions des tribus Navajo, mais aussi Hopi et surtout sur la confrontation avec la culture occidentale contemporaine.

*Le peuple de l'ombre  
Un homme est tombé*

*Le premier aigle*

Plus récemment, les éditions Gallmeister ont publié le roman Justice Indienne de **David Heska Wanbli Weiden**, qui fait partie de la tribu Lakota. Cette tribu vit dans la réserve Rosebud dans le Dakota du Sud, où il situe son roman. Il est également



question de la vie quotidienne des indiens, de la difficulté à concilier la vie dans le monde contemporain et le respect de leurs traditions. Dans Justice Indienne, le héros n'est pas un policier, mais une sorte d'homme de main qui se transforme en justicier au grand cœur quand une nouvelle drogue fait des ravages parmi les habitants de la réserve. Puisque la justice officielle ne s'en occupe pas, Virgil Wounded Horse en fait une affaire personnelle.

## *Justice indienne*

Sous le nom de **Tran-Nhut**, deux sœurs vietnamiennes ont publié dans les années 2000 une série de romans policiers se déroulant dans le Vietnam du XVIIe siècle. Les enquêtes sont menées par le mandarin Tân, jeune magistrat qui doit élucider des crimes dans une société très marquée par les traditions ancestrales, aux prises avec des luttes de pouvoir internes au pays et l'arrivée des comptoirs marchands occidentaux.

*L'ombre du prince : une enquête du mandarin Tân*

*La poudre noire de maître Hou : une enquête du mandarin Tân*

**Les auteurs français ne sont pas en reste dans le genre du polar ethnologique.**

• **Ian Manook**, avec sa trilogie *Yeruldelgger* (du nom de son héros) qui se passe en Mongolie. De crimes atroces,

en histoires d'espionnage, de corruption et de chamanisme, il nous décrit la société mongole contemporaine, de ses traditions (y compris culinaire) à ses travers économiques, politiques et sociaux.

• **Olivier Truc**, avec sa série des Enquêtes de la police des rennes. *Le dernier Lapon*, *Le détroit du loup*, *La montagne rouge* et *Les chiens de Pasvik* sont des romans policiers qui se déroulent en Laponie, dans la communauté Sami, peuple nomade, éleveurs de rennes. Ces romans décrivent la nature, hostile et enneigée, les traditions culturelles Samies qui tendent à se diluer dans la modernité, mais aussi les questions politiques et économiques de ce bout du monde, à cheval sur plusieurs Etats.

• **Caryl Férey**, qui au fil de ses romans, nous balade de l'Afrique du Sud (*Zulu*), à l'Argentine (*Mapuche*) en passant par le Chili (*Condor*), la Colombie (*Paz*) pour finir en Sibérie (*Léd*). Ces romans sont des romans noirs, souvent très politiques, qui traitent des réalités socio-économiques des pays visités, portées par un suspense haletant.

## CONNAISSEZ-VOUS L'ETHNO-POLAR ?

C'est un genre du roman policier qui a la particularité de s'intéresser aux cultures non occidentales, en nous emmenant vers des contrées lointaines pour notre plus grand dépaysement. L'auteur est soit un grand voyageur, un spécialiste voire un natif du pays en question. On découvre ainsi une géographie, un climat, une culture différente. Paré au décollage ?



photos : médiathèque de Salaise

CULTURE

# journée musiques en Sanne



La 3<sup>ème</sup> édition de Musiques en Sanne s'est tenue le 4 juin de 14h à 20h au Prieuré, en intérieur et en extérieur selon les prestations.

Nouveauté cette année : en guise d'ouverture du festival, un concert gratuit au cœur des Cités, sous le préau de l'école Joliot-

Curie, dès la veille de l'événement avec le groupe «Rock'Sanne».

Mais c'est surtout le dimanche après-midi que se sont succédés les artistes professionnels et amateurs de grande qualité avec en ouverture de festival Thierry Motret, puis le groupe Feed Back, la compagnie Pilpous/Duos imaginaires, l'UMS, l'ensemble Pilarmonique composé de violonistes et violoncellistes issus de l'école de musique de Bourg Argental. Le jazz était également présent avec l'atelier jazz de l'école de musique Guy Candeloro de Lyon 8<sup>e</sup>. L'orchestre à l'école a également proposé une prestation. Les jeunes musiciens ont reçu le tee-shirt avec le logo «Orchestre à l'école»

La fin de la journée était animée par Birdlady Street avec un bal «lindy hop» (danse swing, rock, boogie-woogie).

Une belle fête de la musique avant l'heure qui a rassemblé un large public !



CINÉMA D'ÉTÉ

## On se fait une toile cet été ?

Depuis 23 ans, la ville de Salaise sur Sanne offre chaque été des séances de cinéma de plein air aux habitants. Depuis plusieurs années, afin de rendre la soirée plus conviviale, la ludothèque a rejoint la soirée et anime l'avant

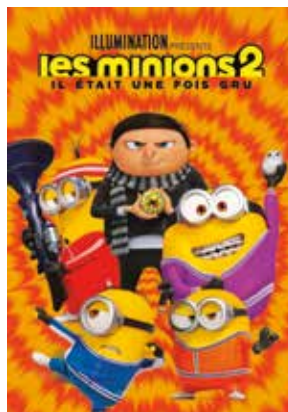
projection à partir de 19h. Apportez votre pique-nique pour profiter de la soirée.

Aussi prenez date pour les séances de cette année avec deux excellents films : **L'INNOCENT** de Louis Garrel, comédie dont certaines scènes ont été tournées à Salaise. Le film a été sélectionné au festival de Cannes hors compétition en 2022, nommé 10 fois aux Césars 2023 et récompensé 2 fois (meilleur scénario original et meilleur second rôle pour Noémie Merlant).

En août, ce sera le traditionnel film d'animation :

**LES MINIONS 2** à destination des petits mais aussi des plus grands.

Extérieur gymnase Joliot-Curie (repli au foyer Laurent Bouvier). Séance de cinéma à la tombée de la nuit  
**L'INNOCENT** : mer 12 juillet  
**LES MINIONS 2** : mar 1<sup>er</sup> août



**CET ÉTÉ AU PRIEURÉ JUSQU'À L'AUTOMNE**

**CONCERT DE MUSIQUE CLASSIQUE**

avec **ISATIS - sextuor**  
 Dimanche 25 juin - 17h

**CHORALE PHONIE MANIA**

Dimanche 2 juillet - 17h

**EXPOSITION D'ART CONTEMPORAIN**

8, 9 et 14 au 16 juillet

**VISITE GUIDÉE DU PRIEURÉ**

Samedi 22 juillet - 17h30

**CONVOI ROYAL DE L'EDIT DE ROUSSILLON**

Samedi 5 août - 11h à 15h30

**EXPOSITION DE PEINTURE**

2 et 3 septembre

**CONCERT-VOYAGE MUSICAL**

9 septembre 19h30 et 10 septembre 17h

**JOURNÉES DU PATRIMOINE**

16 et 17 septembre  
 Visites guidées de 14h à 18h avec la participation de l'association de l'Edit de Roussillon

**CONCERT DE MUSIQUE CLASSIQUE**

Dimanche 4 septembre - 17h

**CONCERT LES ALLÉES CHANTENT**

Dimanche 1<sup>er</sup> octobre

**RETROUVEZ LE PROGRAMME COMPLET DES ANIMATIONS SUR L'AGENDA DU SITE DE LA VILLE ET SUR LES RÉSEAUX SOCIAUX**

## SALAISE BLUES FESTIVAL

# 35 années de passion

Le public a répondu présent pour fêter la 35<sup>ème</sup> édition du Salaise Blues Festival fin mars au Foyer Laurent Bouvier.

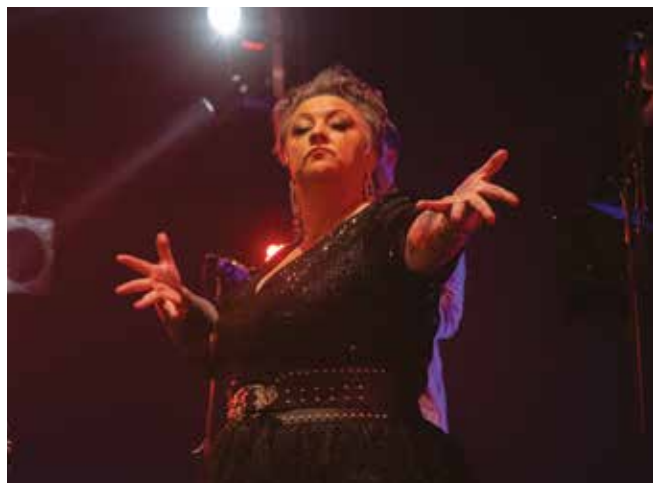
L'aventure du blues à Salaise a débuté en 1984 avec un mois consacré au blues, mais le festival a fait son apparition qu'à partir de la 5<sup>ème</sup> année en 1988. Depuis, la musique blues n'a cessé de rayonner sur la scène salaisienne (à part en 2020 lors de l'interruption due à la crise sanitaire).

Le festival, c'est bien sûr des artistes internationaux qui se succèdent pendant un week-end, mais aussi de nombreuses animations autour de cette musique née dans les champs de coton.



Le festival est tourné vers les jeunes générations en proposant des animations à la médiathèque en présence d'artistes qui font découvrir les sonorités, les rythmes, les instruments, les histoires humaines des musiciens... Cette année, c'est Yann Malek qui a entraîné les enfants dans la Louisiane et son mélange de culture dans un décor de bayous. Le spectacle gratuit au foyer Laurent Bouvier « Louisiana Mambo, à la recherche du roi écrevisse » a été très apprécié.

Depuis plus de 10 ans maintenant, des stages guitare et voix sont proposés aux musiciens et chanteurs amateurs qui se produisent en fin



de stage à la médiathèque ou sur la grande scène au foyer.

Le festival s'enrichi chaque année depuis sa création par des rencontres auprès des différents publics. Les Blues and Bars permettent d'aller à la rencontre du public et de partager des moments de blues en début de soirée. Cette année, deux artistes se sont partagés ces animations : Mathis Haug et Ady.



Partenaire du festival, le Blues Café Live a fait un enregistrement d'une émission sur Salaise dans les conditions du direct, que chacun peut retrouver en podcast sur <https://leblues-cafelive.lepodcast.fr>



TRAVAIL ET CULTURE

# TEC présente sa saison 23-24



à la bouche, elle sera animée par une représentation de Priviet Théâtre « Marché d'Opus, Oskar et Viktor se mélangent les morceaux »

**MARCHÉ D'OPUS  
OSKAR & VIKTOR SE MÉLANGENT LES  
MORCEAUX**

**PRIVET THÉÂTRE**  
Désireux d'assurer un concert en dépit de l'absence du Philharmonique de Berlin, des Percussions de Strasbourg et d'une partie des Chœurs de l'Armée Rouge, censés les accompagner, Oskar et Viktor puisent dans leurs mémoires respectives et dans celles des spectateurs, de quoi en alimenter le répertoire. Leurs souvenirs sont parfois les mêmes, souvent très différents, mais trouvent toujours le moyen de s'entendre.

**SAMEDI 23 SEPTEMBRE À 18H**  
**PARC MUNICIPAL**  
**REPLI : PRIEURÉ**

Programme détaillé de la programmation sur la plaquette de TEC disponible dans les lieux publics (mairie, médiathèque) ou sur le site internet de tec ou l'agenda du site de la ville



L'Établissement Public de Coopération Culturelle (EPCC) Travail et Culture présentera sa saison cette année samedi 23 septembre au parc municipal (repli au Prieuré), juste après la célébration des 10 ans des conseils de quartier (voir article page 8).

Cette soirée de présentation de saison est l'occasion de découvrir les spectacles qui seront distillés tout au long de l'année sur la commune et dans les communes partenaires de l'EPCC. Pour donner l'eau

SPECTACLE

## Cœur de moqueur de Frédéric Fromet

Le 14 octobre, la scène vibrera aux rythmes moqueurs et hilarants du chansonnier de France Inter, Frédéric Fromet.

Révéle au grand public par sa chanson d'actualité hebdomadaire sur France Inter, Frédéric Fromet n'épargne rien ni personne, et, même s'ils font systématiquement rire et/ou grincer des dents, tous ses textes recèlent un véritable fond.

Moqueur envers les chanteurs, les frimeurs, les rappeurs, les pleurnicheurs, les rockeurs, les magouilleurs, les teufeurs,

les pollueurs, les chuchoteurs, les aboyeurs, les serial killers, les enfants de chœur, les rimes en « eur », et ta sœur !

Ce spectacle est réservé à qui apprécie la moquerie dans la joie et la bonne humeur. Parce que la

moquerie, c'est la vie !

**CŒUR DE MOQUEUR  
FRÉDÉRIC FROMET**  
**SAMEDI 14 OCTOBRE – 20H30**  
**FOYER LAURENT BOUVIER**

**RÉSERVATION EN SEPTEMBRE**  
**AUPRÈS DE TRAVAIL ET**  
**CULTURE : 04 74 29 45 26**



FESTIVAL JEUNE PUBLIC



**DOLORÈS WILSON**  
**CIE LES BELLES OREILLES**  
**VENDREDI 27 OCTOBRE**  
**10h & 14h30**  
**Foyer Laurent Bouvier –**  
**Salaise sur Sanne**  
**Dès 6 ans**

Un spectacle festif, bruité et musical pour clôturer le Festival Jeune Public 2023.

Pour les amateurs d'humour absurde et d'héroïnes des temps modernes, la compagnie Les Belles Oreilles nous embarque dans les aventures de Dolorès Wilson, issues des livres jeunesses éponymes de Mathis et Aurore Petit.

Au cœur de sa banale routine, Dolorès fait surgir un monde à son image, loufoque, fantastique et poétique. En utilisant des objets du quotidien, la bande sonore est jouée en direct, laissant toute la place au son et à notre imagination. Cette adaptation radiophonique et musicale, nous plonge alors dans l'univers "pop", des années 70's de l'illustratrice, avec des costumes et des accessoires aux couleurs vives donnant vie à ses dessins. Accompagné au Ukulélé et en chansons, le spectacle nous fait vivre des aventures palpitantes tel un livre-audio ou un film d'animation... sur scène.

## PHOTO-CLUB SALAISIE

# une saison bien remplie

Après son exposition annuelle, la participation à la journée mondiale de la photographie au sténopé, le photo-club prépare la dernière animation avant l'été et une reprise intense.

Les photographes du club seront présents pour « Terre d'images » exposition photographique regroupant 8 clubs de la région et environ 70 photographes (voir Salaise Info n°143 du mois de mars 2023) les 24 et 25 juin à la salle La Passerelle à Bougé-Chambalud. Nous invitons le public à venir assister à cet événement unique sur le territoire.

Dès septembre, le photo-club recevra le public pour des portes ouvertes.

La programmation des rencontres photo du Prieuré est bouclée. Le festival accueillera Pascal Sentenac en invité d'honneur et 10 autres



photographes venus de la France entière et qui présenteront des séries photographiques personnelles, variées et de qualité.

## PROCHAINS RENDEZ-VOUS DU PHOTO-CLUB

### TERRE D'IMAGES

Exposition interclubs  
24 et 25 juin de 10h à 18h,  
entrée gratuite  
Salle La Passerelle  
à Bougé-Chambalud

### RENCONTRES PHOTOGRAPHIQUES DU PRIEURÉ

6 au 8 octobre 10h-18h  
Prieuré de Salaise sur Sanne  
Entrée gratuite  
Infos sur le site des rencontres photo :  
[photoclubsalaise.wixsite.com/rencontres](http://photoclubsalaise.wixsite.com/rencontres)

## DDEN

# quand le Prieuré prend l'eau...

Fin mai, les DDEN (Délégué Départemental de l'Éducation Nationale) en partenariat avec l'UCOL (Union cantonale des Œuvres Laïques) de Roussillon, ont présenté une exposition de travaux des écoles publiques du pays roussillonnais qui ont participé à un concours départemental DDEN sur le thème : « L'eau, un trésor à préserver et à partager ».

La thématique de l'eau a été proposée dans le cadre du prix de la citoyenneté porté par l'Union départementale des DDEN. Les enfants se

sont exprimés à travers des œuvres variées : dessins, mobiles, jeu de société, fresques, sculptures et autres créations artistiques.

Les écoles sont venues découvrir les œuvres pendant la semaine et ont participé à une animation du Conservatoire des espaces naturels de l'île de la Platière.

L'exposition va ensuite voyager puisque les travaux rejoindront le musée de l'eau à Pont en Royans où les travaux des 90 écoles participantes seront exposés.

Une conférence animée par

le Conservatoire des espaces naturels de l'île de la Platière et le service des eaux entre Bièvre et Rhône a également été proposée par l'UCOL de Roussillon.



## SAVOIR VIVRE

## quelques rappels pour bien vivre ensemble

**LE VIVRE ENSEMBLE N'EST PAS QU'UNE NOTION PORTÉE PAR LES ÉLUS DE SALAISE. C'EST AUSSI L'AFFAIRE DE TOUS. POUR LE BIEN-ÊTRE ET LA TRANQUILLITÉ DE TOUS, CERTAINES RÈGLES DE VIE EN COLLECTIVITÉ SONT À RESPECTER, QU'ON SOIT LOCATAIRE OU PROPRIÉTAIRE. IL EST NÉCESSAIRE D'ACCEPTER ET D'APPLIQUER CES RÈGLES POUR ÉTABLIR UN CADRE DE VIE AGRÉABLE ET ÉVITER D'ÉVENTUELLES SOURCES DE CONFLIT. LE RESPECT DE L'AUTRE DOIT ÊTRE LA RÈGLE.**

Chaque habitant doit veiller à limiter au strict minimum les nuisances sonores. Celles-ci peuvent être sanctionnées lorsque ces bruits troublent de manière anormale le voisinage, de jour comme de nuit (entre 22h et 7h on parle de tapage nocturne).

Les bruits de voisinages sont des bruits inutiles, désinvoltes et agressifs. Lorsqu'une fête est organisée dans un logement privé, il est indispensable de prévenir les voisins plusieurs jours à l'avance.

**Pour les travaux réalisés par un particulier**

Tous les travaux de bricolage/ jardinage réalisés par des particuliers à l'aide d'outils bruyants doivent être effectués suivant des horaires précis :

- Du lundi au vendredi inclus : de 8h30 à 12h00 et de 14h30 à 19h00 (sauf entreprises et services municipaux)

- Les samedis : de 9h00 à 12h00 et de 15h00 à 19h00

- Les dimanches et jours fériés : de 10h à 12h.

**ELAGAGES DES ARBRES ET DES HAIES**

Le dépassement des arbres et des haies sur la voie publique ou sur le terrain d'un voisin peut être source de danger ou de nuisances.

Chaque habitant est dans l'obligation de débroussailler ses plantations qui avancent hors de son terrain. Le voisin n'a pas le droit de couper les branches mais il peut en exiger la coupe. Par contre, cette coupe peut être reportée à une date plus propice par rapport au cycle du végétal.

**RECYCLAGE DES DÉCHETS VERTS**

Il est interdit de brûler des branchages au sein de la commune.

Le territoire compte plusieurs déchèteries intercommunales ouvertes aux particuliers uniquement, dont une sur notre commune, impasse Youri Gagarine et ouverte du lundi au samedi de 9h à 12h et de 14h à 18h.

Pour les déchets verts compostables, la communauté de communes Entre Bièvre et Rhône propose l'acquisition d'un composteur contre une contribution financière. (contact : 04 74 29 31 00)

**INFLUENZA AVIAIRE**  
DÉCOUVERTE DE CAS SUR DES OISEAUX SAUVAGES

renforcement des mesures de prévention pour protéger les élevages avicoles

**SI VOUS TROUVEZ DES OISEAUX SAUVAGES MORTS**

- Ne pas les toucher et noter le lieu de découverte (si possible le géolocaliser) ;
- Les mortalités d'oiseaux sauvages, sans cause évidente, doivent être signalées à l'antenne départementale de l'Office français de la biodiversité (OFB) tel : 04 76 55 24 53 - courriel : sd38@ofb.gouv.fr

**PROMENEURS**

- Afin de limiter la diffusion du virus, veuillez rester sur les chemins balisés et ne pas vous approcher ni nourrir les oiseaux sauvages ;
- Après votre promenade dans cette zone, changez de tenue et de chaussures si vous devez vous rendre dans un élevage de volailles ou une basse-cour.

**PARTICULIERS DÉTENTEURS DE VOLAILLES**

- Mettez vos volailles à l'abri ou mettez des filets de protection sur votre basse-cour afin d'éviter les contacts avec les oiseaux sauvages ;
- Déclarez vos animaux à la mairie du lieu de détention ;
- Si une mortalité anormale est constatée conservez les cadavres dans un réfrigérateur en les isolant et en les protégeant et contactez :
  - votre vétérinaire
  - ou la Direction Départementale de la Protection des Populations tel : 04 56 59 49 99 - courriel : dddp-38a@sere.gouv.fr

ENTRE BIÈVRE ET RHÔNE  
FRANCE VICTIMES 38  
COMITÉ DE SALAISE

**L'INTERVENANT SOCIAL EN GENDARMERIE VOUS ACCOMPAGNE**

**SES MISSIONS**

- Accueil & Ecoute active des victimes ayant besoin d'un appui social.
- Conseil & Orientation vers les structures les plus adaptées.
- Information & Accompagnement dans les démarches administratives.

## AGENDA

**LECTURES AU PARC POUR LES ENFANTS AVEC LA MÉDIATHÈQUE**

voir dates page culture

**L'INNOCENT**

**Cinéma de plein air + Animation ludothèque**  
12 juillet à partir de 19h

Repas tiré du sac

Séance de cinéma à la tombée de la nuit

Extérieur gymnase Joliot Curie (repli au Foyer L. Bouvier)

**CÉRÉMONIE COMMÉMORATIVE DU 14 JUILLET**

14 juillet à 11h15

RDV à 11h15 sur le parvis de la mairie pour un départ du défilé à 11h30 précises.

À Roussillon, feu d'artifice sonorisé sur le thème des Jeux Olympiques tiré de la place de la République à 22h30. Bal animé par l'orchestre ARA. Stands forains sur la place.

**SOIRÉE JEUX À LA LUDOTHÈQUE**

Judi 20 juillet - 18h - 22h

Ludothèque Espace Jeu - Pôle enfance

Entre 18h et 22h (ados, adultes et familles avec enfants de + 6 ans)

**LUDOTHÈQUE : JEUX POUR TOUS AU PARC MUNICIPAL**

Judi 27 juillet - 15h - 18h

Parc municipal de Salaise sur Sanne

**LES MINIONS 2**

**Cinéma de plein air + Animation ludothèque**  
1<sup>er</sup> août à partir de 19h

Repas tiré du sac

Séance de cinéma à la tombée de la nuit

Extérieur gymnase Joliot Curie (repli au Foyer L. Bouvier)

**LES PUCES DES LOULOUS**

dimanche 3 septembre

Foyer Laurent Bouvier  
Vide-grenier spécialisé pour les animaux

**CONSEILS DE QUARTIER réunion inter-quartier**

mercredi 6 septembre à 18h en mairie ou local associatif Espace Les midinettes

**FÊTE DU SPORT**

Dimanche 10 septembre 14h  
Espace Joseph Plat

**RETROUVEZ LE PROGRAMME COMPLET DES ANIMATIONS SUR L'AGENDA DU SITE DE LA VILLE ET SUR LES RÉSEAUX SOCIAUX**

# expression des groupes

## **GROUPE DE LA MAJORITÉ «SALAISE 2020»**

### **Démocratie en danger**

C'est avec beaucoup d'inquiétude et de colère que nous avons appris la démission de Yannick Morez de ses fonctions de maire de Saint-Brevin-les-Pins, en Loire-Atlantique.

Depuis le mois de janvier, Yannick Morez a subi le harcèlement de militants de groupuscules fascistes, activement soutenus par des membres du RN ou du parti « Reconquête » d'Éric Zemmour. Aux menaces ont succédé les manifestations d'hostilité, puis finalement les actes criminels.

Qu'était-il reproché à Yannick Morez ? D'avoir soutenu un projet d'implantation de centre d'accueil pour demandeurs d'asile initié par le ministère de l'Intérieur sur sa commune. Non contents de s'en prendre au maire et à sa fonction, ses agresseurs n'ont pas hésité à franchir un cap dans la violence en incendiant le domicile de Yannick Morez le 22 mars dernier. Faute d'intervention suffisamment ferme de l'Etat, notre collègue s'est finalement résolu à renoncer à ses fonctions pour se protéger et protéger sa famille. Il a également pris la lourde décision de quitter la commune à laquelle il s'est consacré comme maire six ans durant.

Cette situation est intolérable.

Le fascisme est-il à ce point sûr de lui en France, pour attenter à la vie d'un élu et de sa famille sans crainte et ainsi le pousser à renoncer à exercer ses fonctions ? Combien d'actes infâmes comme celui-là faudra-t-il encore pour que la menace que représente l'extrême-droite fasciste en France soit prise au sérieux ?

Nous tenons à témoigner de notre entière solidarité avec Yannick Morez et exigeons que tout soit mis en œuvre pour le protéger et protéger sa famille. Le Ministre de l'intérieur doit prendre les mesures nécessaires pour que les groupuscules qui ont organisé le harcèlement de Yannick Morez soient dissous sans délais. Le Ministre de l'intérieur doit mettre en place des dispositifs réactifs permettant d'assurer la protection des élus locaux, et en particulier des maires, lorsqu'ils font l'objet de menaces dans l'exercice de leur fonction, afin de prévenir toute nouvelle situation analogue.

Hier comme aujourd'hui, le fascisme est une menace pour nos libertés. Il doit être combattu sans faillir.

## **GROUPE DE L'OPPOSITION «J'AIME SALAISE»**

Texte non parvenu dans les délais impartis.

Vendredi  
30 juin  
2023

dès 18h

# Fête de l'été



Espace  
Joliot  
Curie

Salaise  
sur Sanne

Concert  
Le tram  
des  
balkans

Jeux  
et  
maquillage

Paëlla  
Buvette  
Bal