

- Dis, tu n'as pas vu que le dérèglement  
climatique touche aussi Salaise ?

**SALAISE INFO n°141**

**3<sup>ÈME</sup> TRIMESTRE 2022**



**Si!**

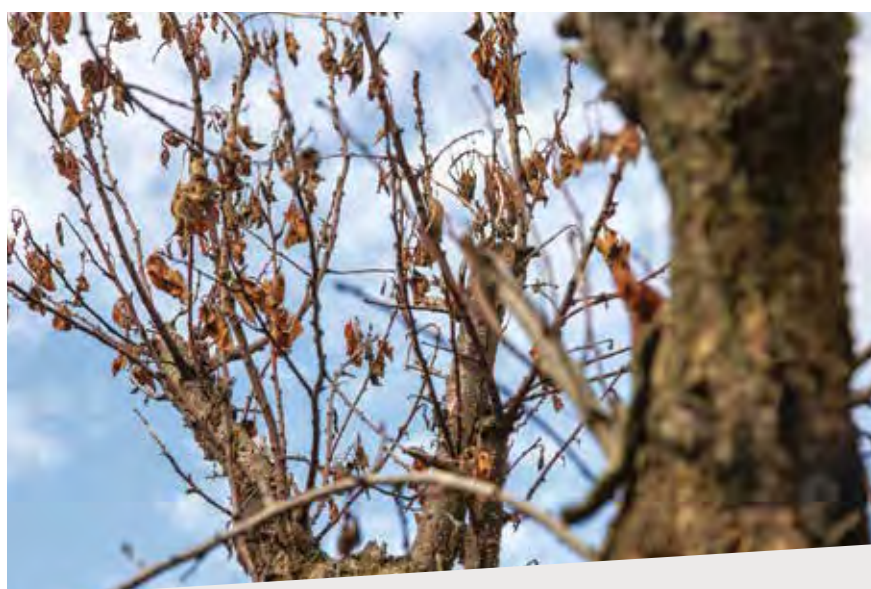




Cette année, beaucoup de ceux qui n'avaient pas compris la gravité de la crise climatique ont vu les prémices des conséquences sur nos conditions de vie.

Une réelle transition n'est possible que si elle s'incarne au cœur de notre société et se traduit dans le comportement des citoyens.

Engageons-nous tous !



### 3 QUESTIONS À GILLES VIAL, MAIRE DE SALAISE SUR SANNE

**VOUS ÊTES NOMBREUX À  
NOUS INTERROGER SUR  
DIFFÉRENTS SUJETS.**

**JE PARTAGE AVEC VOUS  
LA RÉPONSE APPORTÉE  
À CERTAINES DE VOS  
PRÉOCCUPATIONS.**

**Christiane est en recherche de médecin traitant pour ses parents et, malgré de nombreuses recherches dans un large périmètre, n'a reçu que des refus.**

**Gilles Vial** : La problématique de la désertification médicale n'est pas propre à Salaise et résulte des politiques nationales. Aujourd'hui, devant la carence du renouvellement de la médecine libérale, la commune et la communauté de communes réfléchissent aux solutions efficaces pour que chacun puisse bénéficier d'un médecin traitant. Il ne suffit pas de mettre à disposition un local adapté pour faire venir des médecins. Il faudra du temps pour qu'une solution satisfaisante soit mise en place. Gilbert DUBOURGNON, médecin et 6<sup>e</sup> adjoint, coordonne nos démarches pour trouver une solution. Nous devrions en reparler lors d'un prochain Conseil municipal.

**Cindy** : « Je voulais vous signaler la présence des moustiques tigres sur notre commune, qui devient complètement ingérable cette année. Nos enfants et nous même sommes piqués à de multiples reprises à toute heure de la journée. Nous ne pouvons plus du tout profiter de l'extérieur. »

**Gilles Vial** : Depuis des années, la commune finance l'Entente Interdépartementale de Démoustication (EID) Rhône-Alpes qui coordonne la lutte contre les moustiques. Le réchauffement climatique augmente la vitesse de développement du moustique tigre. Et aujourd'hui, ce que nous faisons depuis des années ne suffit plus. J'ai demandé à Xavier AZZOPARDI, adjoint en charge de l'Environnement, et aux services d'intégrer dans notre PLAN DE RESILIENCE face au dérèglement climatique un plan de lutte contre ce nuisible. Pour lutter contre la prolifération, chacun doit éliminer les endroits où l'eau peut stagner, à l'intérieur comme à l'extérieur. Voir également l'article p.8

ÉDITO .....	p. 3
VIE MUNICIPALE .....	p. 4
DOSSIER :	
AMÉNAGEMENT URBAIN .....	p. 10
CULTURE .....	p. 12
SOCIAL .....	p. 18
EXPRESSION DES GROUPES .....	p. 19

## sommaire

### MERCI

À TOUS CEUX QUI ONT PERMIS LA RÉALISATION DE CE NUMÉRO : SERVICES MUNICIPAUX, ÉLUS, ASSOCIATIONS...

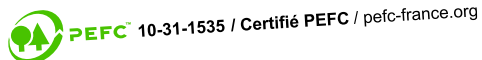
Salaise Info est édité par la commune de Salaise sur Sanne : 19 rue Avit Nicolas BP 20 318, 38 150 Salaise sur Sanne

Directeur de publication M. Gilles Vial

Conception maquette / photographies : Ségolène Delavault, Laurent Pouget (service communication de la ville), services municipaux, associations, sinon notées du nom de leur auteur

Édité à 2 300 exemplaires

Impression : Alpha - 07340 Peaugres



ISSN 1245 - Dépôt légal à parution

### Sonia s'inquiète sur une augmentation prochaine du coût de la cantine du fait de l'augmentation du prix des denrées alimentaires.

**Gilles Vial** : Non, il n'y aura pas d'augmentation du prix payé par les salaisiens pour la restauration scolaire.

Début 2022, Dominique GIRAUD, adjointe en charge de l'Enfance, a coordonné une réflexion interne sur l'amélioration de notre organisation autour de la restauration collective. Pour réduire les coûts de fonctionnement, nous avons profité de départs à la retraite pour réorganiser le service et avons fait le choix de supprimer un emploi permanent à la cuisine centrale. Pour participer au besoin de formation dans le domaine de la restauration, à compter de septembre 2023, la commune envisage de recruter un apprenti cuisinier (*lire p.8*).

En outre, nous veillons à nous approvisionner en circuit court et à lutter contre le gaspillage alimentaire. Dans ce cadre, nous rendons obligatoire la réservation pour la restauration au centre de loisirs les mercredis et vacances (*lire p. 7*).

## édito



Canicules, incendies de forêts, sécheresse, orages violents, moustiques : ce que nous retiendrons de cet été, c'est bien que les enjeux concernant le dérèglement climatique sont visibles et vont aller crescendo.

Les scientifiques tirent la sonnette d'alarme depuis longtemps. La commune a intégré, depuis plusieurs années la nécessité de mettre en œuvre des changements dans le cadre d'une démarche environnementale que nous avons appelé « **Salaise durable** ».

Nous avons planifié des actions de **frugalité** qui nous ont permis de réduire notre dépendance à l'énergie : extinction nocturne de l'éclairage public, panneaux photovoltaïques, isolation et passage aux Leds couplés à des détecteurs de mouvements dans certains bâtiments publics...

Dans le cadre de cette transition, la municipalité a décidé d'engager un **plan pluriannuel d'investissement** particulièrement ambitieux sur le mandat 2020/2026. L'école Joliot Curie a été rénovée dans ce cadre et répond dès maintenant aux exigences thermiques de 2050 (réduction de 60% des consommations énergétiques).

Pour cet hiver, l'Etat demande un effort de sobriété à chacun. La commune participera à l'effort collectif en accélérant certaines actions planifiées dans notre démarche de frugalité. Parmi nos actions de sobriété, j'ai demandé que les illuminations participent à cette démarche en fixant un objectif de **réduction de 30 %** de la consommation d'énergie liée aux illuminations. J'ai demandé à conserver les côtés festif et artistique autour de la fête de l'hiver. J'espère que vous apprécierez « Salaise en lumière » qui montre qu'en anticipant, la sobriété peut se faire sans austérité.

Bonne rentrée à tous.

Gilles VIAL,  
Maire



## ÉCOLES

# une rentrée sous les meilleurs auspices



Finis les vacances, petits et grands ont repris le chemin de l'école le jeudi 1<sup>er</sup> septembre. Sentiments mêlés pour les jeunes élèves entre le plaisir de retrouver les camarades et l'inquiétude du changement avec une nouvelle classe, une nouvelle maîtresse voire une nouvelle école.

Au groupe scolaire Joliot Curie, c'est dans une école flambant neuve et inaugurée le dernier jour d'école (*voir article*) que les jeunes élèves ont fait leur rentrée. L'école maternelle a d'ailleurs émerveillé bon nombre de petits nouveaux avec les espaces aménagés pour la découverte, les jeux, la motricité et la sieste.

A la maternelle Picasso, suite à l'ouverture d'une quatrième classe l'année dernière, c'est l'arrivée d'une ATSEM supplémentaire à mi-temps qui viendra renforcer l'équipe. La pause estivale a également été l'occasion de faire des travaux dans l'école, notamment le remplacement de la verrière.



A Floréal, une nouvelle classe est ouverte cette année et la classe spécialisée ITEP ouverte l'automne dernier est reconduite. Les services municipaux ont œuvré cet été pour aménager la nouvelle classe avec

réfection de la peinture, de l'éclairage et prochainement l'installation d'un vidéo-projecteur interactif.



## LES ENSEIGNANTS DE LA RENTREE 2022

### Ecole maternelle Picasso - 85 élèves

PS : Karine VINHAS - ATSEM : Sylvie CHAPUIS : 19 élèves

MS : Aurore SORIN (directrice) - ATSEM : Françoise RAULIN : 22 élèves

MS et GS : Sandra VINCENT - ATSEM : Sandrine MIDOL-MONNET) : 22 élèves

GS : Naoual JAMAI - ATSEM : Cécile Gonon : 22 élèves

Mme SORIN est déchargée le mardi par Mme MEUNIER CARUS qui assure la décharge de direction de Mme SORIN le mardi et complète le temps partiel de Mme JAMAI le lundi.

### Ecole élémentaire Floréal - 175 élèves

CP : Laetitia ALCALA : 25 élèves

CP/CE1 : Célia GRAND : 26 élèves

CE1 : Isabelle GARDE : 25 élèves

CE2 : Florence CHIOSO : 25 élèves

CE2/CM1 : Fabienne ROCHE et Mme FESNEAU : 23 élèves

CM1-CM2 : Elodie DROUET : 25 élèves

CM1-CM2 : Arlette REBATET (directrice) : 26 élèves

Décharge de direction : Florian GERBERT

### Ecole maternelle Joliot-Curie - 73 élèves

PS et MS : Aurore THENEGAL (directrice) - ATSEM : Cédric REINA (remplacé temporairement par Hélène Balmon) : 25 élèves

PS et MS : Magali DREVON - ATSEM : Claudine MARNAT : 25 élèves

GS : Charlotte CHAUMAT - ATSEM : Martine ORTEGA : 23 élèves

### Ecole élémentaire Joliot-Curie - 123 élèves

CP : Aurélie HUET (directrice) : 24 élèves

CE1/CE2 : Anna BRUYERE : 23 élèves

CE1/CE2 : Julie MALECKI : 24 élèves

CM1/CM2 : Solène BLASSENAC : 26 élèves

CM1/CM2 : Vanessa BOUTEILLON : 26 élèves

Décharge de direction : Alice Fesneau le mardi

## L'IMPORTANCE DU SOU DES ÉCOLES DANS LES PROJETS SCOLAIRES

Les « sou des écoles » Joliot Curie et Picasso-Floréal sont des associations de parents bénévoles qui organisent des manifestations tout au long de l'année scolaire.

L'objectif est de rassembler des fonds pour aider au financement des activités culturelles, sportives et éducatives longuement préparées par les enseignants dans le cadre de projets pédagogiques.

La participation financière de chaque sou des écoles est un réel coup de pouce au maintien des différentes activités scolaires des enfants.

### EN PRATIQUE :

Les « Sou » s'investissent tout au long de l'année en participant aux Fêtes de l'hiver et de l'été organisées par la ville. Ils organisent différentes manifestations et ventes de produits tout au long de l'année.

Il est important qu'un maximum de parents se mobilisent lors de ces manifestations et de leurs préparations et lors des quelques sollicitations au cours de l'année.



CAFÉ DE RENTRÉE OFFERT AUX PARENTS PAR LE SOU À FLORÉAL

## ÉCOLE JOLIOT-CURIE

# inauguration de la nouvelle école Joliot-Curie

Pour terminer l'année, les parents d'élèves, les riverains, les entreprises et les officiels étaient conviés à l'inauguration du nouveau groupe scolaire rénové. Les travaux de rénovation de la seconde phase avaient été terminés au printemps.

C'est grâce à une visite commentée par les élus salaisiens que les invités ont pu découvrir les locaux de la « nouvelle » école maternelle, entièrement réhabilitée.

Les travaux de rénovation thermique effectués lors de la seconde phase se sont tenus durant les périodes de vacances scolaires depuis l'été 2021 permettant au groupe scolaire de fonctionner au mieux. L'école élémentaire a été complètement reprise avec, entre autres, le changement des fenêtres, l'isolation par l'extérieur des façades, la pose de brise-soleil, les peintures et une modernisation globale du bâtiment avec un relooking plus actuel.



L'école maternelle a quant à elle été restructurée et ré-agencée intégralement.

Durant la période de travaux, les classes ont dû être installées dans des préfabriqués lors de la rentrée 2021.



Ces travaux nécessaires dans le cadre de la rénovation thermique des bâtiments communaux s'inscrivent dans l'axe de travail de la collectivité « Salaise durable » et dans la démarche écologique engagée par la ville.

Des études sont actuellement en cours pour la désimperméabilisation des cours de récréation du groupe scolaire, avec l'intervention en fin d'année de l'atelier pop-corn qui a rencontré et travaillé avec les enfants, les enseignants, les agents du centre de loisirs et les agents municipaux travaillant dans l'école pour faire des préconisations pour l'aménagement végétalisé des espaces extérieurs.

Juste avant la rentrée scolaire, des forages ont été effectués dans les cours de la maternelle et de l'élémentaire pour étudier la nature des sols et leur perméabilité.





POLICE MUNICIPALE

# caméra piéton



La ville a équipé les agents de police municipale de caméras mobiles qui seront utilisées dans le cadre de leurs interventions.

Ces caméras ont pour objectif la prévention des comportements inappropriés qu'ils subissent régulièrement lors de leurs interventions.

Elles permettent également le constat des infractions et la poursuite de leurs auteurs par la collecte de preuves visuelles et sonores, et dans le cadre de différends entre un agent de police municipale et un administré.

Leur utilisation est strictement encadrée et les données enregistrées sont également soumises à une utilisation restreinte par des personnes habilitées puis effacées automatiquement après un délai légal.

## CONSTATATIONS DE LA POLICE MUNICIPALE

**Juin 2022** : 4 véhicules contrôlés en excès de vitesse.

À noter que les excès sont constatés sur certains axes de la commune dont les rues : Vaillant Couturier, du 11 novembre et impasse du Renivet.

**RAPPEL** : UNE FOIS LE PROCÈS VERBAL DRESSÉ PAR LA POLICE MUNICIPALE, IL EST CENTRALISÉ À L'AGENCE NATIONALE DE TRAITEMENT AUTOMATISÉ DES INFRACTIONS À RENNES. IL N'Y A AUCUN RECOURS POSSIBLE AUPRÈS DES ÉLUS

COMMUNAUTÉ DE COMMUNES EBER

# bientôt du nouveau dans vos poubelles jaunes !

Les consignes de tri des emballages évoluent ! Dès cet automne, tous les papiers et emballages se trieront : plastiques (barquettes, films, pots de yaourts...), cartons et petits emballages métalliques (capsules de café, opercules et couvercles en métal...). Bien vidés, sans être lavés, ils prendront la direction du bac jaune !

Les nouvelles consignes seront apposées sur les couvercles de vos poubelles lors d'une vaste opération de collage d'auto-collants, qui débutera dans quelques semaines. Alors à vos marques, prêts, triez... !

Pour tout renseignements complémentaire contact : [mbassadeur@entre-bievretrhone.fr](mailto:mbassadeur@entre-bievretrhone.fr)  
04 74 29 31 15

**A PARTIR D'OCTOBRE 2022\*, TOUS LES EMBALLAGES ET TOUS LES PAPIERS SE TRIENT !**

- Emballages en plastique
- Emballages en métal, même les petits
- Papiers et emballages en carton/papier

**+ NOUVEAU**

Contact : 04 74 29 31 15 - [ambassadeur@entre-bievretrhone.fr](mailto:ambassadeur@entre-bievretrhone.fr)  
[entre-bievretrhone.fr](http://entre-bievretrhone.fr)

\* Pour les 22 communes du Pays Roussillonnais

Retrouvez toutes les règles de tri



## FISSURES DANS LES MAISONS, FAITES-VOUS CONNAÎTRE

Suite à la sécheresse de cet été, certains habitants ont pu constater des fissures apparues sur les façades de leurs habitations liées au phénomène de retrait-gonflement des sols argileux, indiscutablement dû au réchauffement climatique.

Il est conseillé aux habitants sinistrés de se faire recenser en mairie, en adressant un courrier avec photos pour que la ville puisse recenser toutes les demandes. Nous invitons également les habitants à se rapprocher de leur assureur.

Quand la ville aura un certain nombre de courriers, ils seront adressés à la Préfecture pour la reconnaissance de l'état de catastrophe naturelle. S'il est obtenu, les habitants concernés auront 10 jours à partir de l'arrêté pour déclarer auprès de leurs assurances, c'est pourquoi il est important de communiquer votre adresse.

## VIE MUNICIPALE

# espace les midinettes

**DÉBUT OCTOBRE SERA INAUGURÉ « L'ESPACE LES MIDINETTES », AMÉNAGÉ POUR RECEVOIR L'ATELIER MUNICIPAL DE COUTURE ET DES SALLES MUNICIPALES RÉSERVÉES À DES ASSOCIATIONS ET POUR DES RÉUNIONS.**

C'est avec un sourire narquois que certains vous parleront des midinettes, mais connaissez-vous vraiment l'histoire de ces jeunes femmes appelées ainsi ?

Symboles de frivolité au début du XX<sup>e</sup> siècle, les ouvrières des ateliers de couture parisiens deviendront par la suite les conquérantes de nouveaux droits sociaux dont bénéficieront ensuite tous les salariés.

Au XIX<sup>e</sup> siècle, les jeunes ouvrières et vendeuses parisiennes de la mode qui, à midi, se contentaient d'un repas rapide par manque de temps, mais aussi d'argent, étaient appelées les midinettes, contraction de midi et de dinette.

Le 11 mai 1917, les 250 ouvrières de la maison Jenny, installée sur les Champs-Élysées apprennent qu'elles seront désormais mises au chômage technique le samedi après-midi, la guerre ayant fait chuter les commandes.

Les ouvrières cessent immédiatement le travail et « la grève des midinettes » s'étend bientôt aux autres ateliers parisiens.

Dans plusieurs villes de France, les femmes d'une soixantaine de secteurs d'activité, dont



l'armement, rejoignent le mouvement.

Le 18 mai, 10 000 ouvrières se massent à la Bourse du travail.

Après 14 jours de grève, leurs revendications sont en partie satisfaites : les ouvrières obtiennent une indemnité pour la vie chère de 75 centimes et auront désormais droit à une journée et demie de repos sans amputation de salaire. C'est l'ébauche de ce qui deviendra le week-end.

## MERCREDIS ET VACANCES SCOLAIRES

# réservation obligatoire pour la restauration des 3-17 ans

**DEPUIS CETTE RENTRÉE, POUR LE CENTRE DE LOISIRS LES RÈGLES DU JEU VONT CHANGER : LES PARENTS DEVRONT INSCRIRE LEURS ENFANTS POUR LA RESTAURATION À L'AVANCE**

### Pour les mercredis

A partir des vacances de Toussaint, la réservation pour la restauration devra se faire une semaine à l'avance dernier délai le ou les mercredi pour le/les mercredi(s) suivant(s).

### Pour les vacances scolaires

Les réservations pour la restauration sont ouvertes 30 jours avant chaque période de vacances et sont clôturées 15 jours avant le début des vacances.

La raison de ce changement est d'une part logis-

tique : la cuisine centrale est en régie municipale pour l'approvisionnement de la cantine. Il est indispensable de connaître à l'avance le nombre de repas à préparer.

Des délais de commande doivent être respectés si on veut répondre aux enjeux de la loi EGalim et faire bénéficier les enfants d'une alimentation de qualité saine, sûre, durable et proposer un maximum de produits frais.

D'autre part ce délai plus long est le meilleur moyen d'éviter le gaspillage alimentaire. Cela permet de prévoir les quantités au plus juste, c'est une dé-

marche de développement durable.

La ville a conscience que cela va demander aux parents de s'organiser et de prévoir bien à l'avance la présence des enfants au centre de loisirs.

C'est également le moyen de maintenir les tarifs actuels.

**POUR RÉSERVER LES REPAS, RENDEZ-VOUS SUR LE PORTAIL FAMILLE DE LA VILLE.**



### QUAND RÉSERVER LES REPAS DE VOTRE ENFANT ?

#### Vacances de la Toussaint

Inscriptions du 24 septembre au 9 octobre inclus

#### Vacances de Noël

du 19 novembre au 4 décembre inclus

#### Vacances d'hiver

Du 7 au 26 janvier inclus

#### Vacances de Printemps

Du 11 au 26 mars inclus

## EMPLOI

# un pied à l'étrier pour les jeunes



**DEPUIS DE NOMBREUSES ANNÉES, LA MAIRIE S'ENGAGE DANS L'ACCUEIL DE DIFFÉRENTS PUBLICS, QUE CE SOIT POUR DES STAGES D'ÉCOLE, LES EMPLOIS D'ÉTÉ OU DANS LE CADRE DE TRAVAUX D'INTÉRÊTS GÉNÉRAUX...**



Matéo prépare son BTS en alternance en mairie

Les plus jeunes sont accueillis lors des stages de 3<sup>ème</sup>, aussi appelés stages d'observation qui se déroulent généralement sur 5 jours. Généralisés depuis 2019, ils permettent aux élèves d'avoir une première approche du monde du travail, d'échanger avec des professionnels et de bénéficier d'une expérience concrète.

Les stagiaires peuvent aussi être issus d'une multitude de parcours : enseignement technique ou général, du CAP au BAC+5. Chaque année, la commune accueille 30 à 35 stagiaires qui, la plupart du temps, ont absolument besoin de ce stage pour valider leur année d'études ou leur diplôme (le BAFA par exemple). Ces stages peuvent durer de quelques jours à plusieurs mois.

Les services municipaux essayent d'accepter un maximum de demandes mais, pour que les conditions d'accueil soient les meilleures possibles, il n'est malheureusement pas possible de donner une réponse positive à toutes les sollicitations, car la commune en reçoit plus d'une centaine par an.

La transmission fait aussi partie des souhaits de la collectivité qui accueille régulièrement des alternants. Cette année, un contrat d'apprentissage a été passé avec un jeune en mairie. En 2023, il y aura 3 apprentis dans les différents services (information-communication, cuisine centrale et service enfance jeunesse).

## LES EMPLOIS SAISONNIERS

Chaque été, une trentaine de jeunes sont employés par la ville dans ses différents services : services techniques, enfance, mairie,

médiathèque... Cela leur permet de découvrir les métiers du service public et pour certains de confirmer ou non leurs projets professionnels. Pour la commune, c'est également un moyen de recruter dans des secteurs en tension sur cette période, notamment dans l'animation. Il y a donc un échange gagnant-gagnant.

Enfin, la Ville accueille quatre à cinq fois par an des personnes condamnées à des peines de travail d'inté-

rêt général (TIG). La personne va travailler gratuitement pour la collectivité le nombre d'heures fixé par le magistrat qui a prononcé cette peine. L'accueil est organisé entre la Commune et le ministère de la justice et ses services. Cette action permet de participer à la lutte contre la surpopulation carcérale, mais c'est aussi une opportunité pour certaines personnes de trouver leur voie.

L'ensemble de ces mesures permet, à l'échelle de la commune, la validation de formation et la participation à l'insertion ou la réinsertion professionnelle de ses administrés.

## COMMENT DÉCROCHER UN STAGE AUPRÈS DE LA COMMUNE

- Être rapide : Dès que vous connaissez la période de stage, transmettez votre candidature. La plupart des candidats écrivent plusieurs mois à l'avance pour optimiser leurs chances !
- Transmettre une candidature complète : un CV + une lettre de motivation qui précise les dates possibles de stage, le service ou domaine d'accueil souhaité ou si vous recherchez dans tous les services. N'oubliez pas de vérifier vos coordonnées (mail-téléphone).
- L'envoyer au bon endroit : Par courrier ou par mail directement en mairie : [secretariat@mairie-salaise-sur-sanne.fr](mailto:secretariat@mairie-salaise-sur-sanne.fr) Votre candidature sera enregistrée, le ou les services demandés seront interrogés sur leur capacité à vous accueillir et une réponse vous sera apportée dans tous les cas. Il est, tout de même, fortement conseillé de multiplier vos demandes auprès des autres collectivités et entreprises du territoire afin de mettre toutes les chances de votre côté.

## LUTTE CONTRE LE MOUSTIQUE TIGRE

Le moustique tigre a été particulièrement vorace cet été, au point de gâcher les soirées de bon nombre de Salaisiens et des habitants des communes voisines. La lutte contre ce nuisible n'est pas aisée.

Le changement climatique est un accélérateur dans sa prolifération. Plus il fait chaud, plus son cycle de développement, de l'œuf à l'adulte, se raccourcit. Entre 20 et 25°C, il dure entre 6 et 10 jours et à 28°C, il n'est plus que de 6 jours. Donc plus on augmente la température, plus le moustique devient adulte rapidement.

La ville de Salaise est adhérente depuis 2004 de l'Entente Interdépartementale de Démoustication (EID) Rhône Alpes (cotisation de 8790€/an), établissement public qui a pour mission de lutter contre la prolifération des espèces de moustiques nuisantes pour l'homme.

Actuellement, l'EID fait des campagnes d'information sur la lutte contre le moustique tigre. 350 habitations ont été visitées en 2021. Chacun doit agir pour éviter sa prolifération en adoptant des gestes simples pour éviter tout point d'eau stagnante.

En 2021, l'EID a procédé à des épandages de larvicides biologiques sur 2 sites identifiés correspondant à 2 hectares.

L'EID propose également aux particuliers des expertises, conseils et diagnostics. Les agents peuvent venir à votre domicile, pour vous aider à repérer les endroits où le moustique tigre peut de se développer et vous apporter leurs conseils en vous indiquant les bons gestes à mettre en place pour limiter la prolifération de ce moustique.

La ville va reprendre contact avec l'EID pour étudier d'autres solutions.

[HTTPS://WWW.EID-RHONEALPES.COM](https://www.eid-rhonealpes.com)

VOIR ÉGALEMENT L'ARTICLE DANS LE SI N°139 P. 11



## AGRICULTURE

# une saison en demi-teinte

Les conditions climatiques de l'année ont perturbé l'activité agricole cette année encore. Au printemps, les agriculteurs salaisiens ont dû lutter contre le gel tardif. C'est l'aspersion qui a permis de sauver une bonne partie de la production. Les bougies ont également joué leur rôle, mais heureusement, la période de gel n'a pas duré trop longtemps (5 nuits au total).

La chaleur quant à elle est arrivée très tôt dans la saison et les fruits ont eu 10-15 jours d'avance. Les fortes températures de l'été ont brûlé les fraises de plein champ, ce qui n'est pas sans conséquence du point de vue économique puisque les récoltes ont été réduites. Les exploitations des autres régions se sont trouvées en concurrence : les 3 régions productrices de fraises en France ont produit en même temps. Cela a réduit la saison et provoqué une baisse de prix considérable. A cela s'ajoutent la hausse du prix des emballages et la pénurie généralisée de main d'œuvre.

### L'EAU, L'AGRICULTURE ET LA SÉCHERESSE

Les exploitants agricoles (arboriculteurs, maraîchers et céréaliers) sont soucieux de l'utilisation de l'eau. Ils bénéficient d'un réseau interne indépendant, créé en 77 avec captation dans la nappe phréatique et géré par l'Association Syndicale Autorisée (ASA) « Irrigation de Salaise, Agnin et Chanas ». L'arrosage se fait par micro-aspersion au pied des arbres. L'eau est un bien précieux pour tous, y compris pour les producteurs qui ne la gaspillent pas, au contraire. Elle a également un coût et les agriculteurs ne l'utilisent que lorsque c'est nécessaire.



La saison des cerises a été elle aussi impactée par les fortes chaleurs avec une production avancée, toutes variétés confondues. La saison n'a duré que 4 semaines au lieu des 8 habituelles. La récolte des pêches et des abricots a plutôt été correcte grâce au travail de protection contre le gel effectué cet hiver.

Le dérèglement climatique se fait durement sentir ces dernières années avec les périodes de gel tardif et les sécheresses. Les arbres ont



La glue seul moyen de lutte contre le perce-oreille



besoin d'heures de froid pour se reposer avant de reprendre au printemps et avoir une saison correcte, mais pas de très grands gels ni de chaleurs extrêmes.

### QUEL AVENIR POUR L'AGRICULTURE SALAISIE NNE ?

D'autre part, les contraintes en matière de lutte contre les parasites et les insectes inquiètent les agriculteurs. S'il existe des traitements alternatifs pour les maladies, la lutte phytosanitaire, elle, devient contraignante voire impossible. Le carpocapse pour la pomme, la drosophile pour la fraise et la cerise, la punaise diabolique, le perce-oreille pour les fruits à noyau... autant d'insectes causant des ravages dans les exploitations. Sans moyens de lutte, les cultures vont disparaître, les fruits vont devenir rares et donc les prix vont s'envoler.



Sans vouloir dresser un avenir pessimiste et alarmant, l'avenir de l'agriculture salaisienne est en sursis. Les difficultés rencontrées par les agriculteurs, les contraintes administratives et environnementales ne favorisent pas les candidats à la reprise et l'installation de jeunes agriculteurs. Les producteurs salaisiens aspirent à un repos et une retraite dans les années qui viennent, ce qui est inquiétant pour l'agriculture, avec pour conséquence la multiplication des friches agricoles sur la commune et les risques qui sont liés comme les incendies par exemple.

## URBANISME

# vers un aménagement urbain et paysager du centre bourg



**LA VILLE DE SALAISE SUR SANNE EST EN PROFONDE MUTATION. LES ENJEUX ENVIRONNEMENTAUX ET DE MOBILITÉ CONDUISENT LES ÉLUS À REPENSER L'ESPACE PUBLIC DE DEMAIN EN CHOISSANT DES OPTIONS VISANT À RÉDUIRE LES EFFETS DE L'URBANISATION ACTUELLE.**

En 1991, le centre village était remodelé pour répondre aux besoins de logements, avec la réalisation de 34 logements sociaux locatifs. La création de cet ensemble autour d'une place centrale se voulait espace convivial.

Aujourd'hui, 30 ans après, la volonté de redynamiser le centre bourg et d'améliorer le cadre de vie est toujours là. Donner envie aux habitants de se retrouver dans un lieu agréable est le préalable à la réflexion des élus et des techniciens œuvrant sur le dossier.

Le départ du centre dentaire libérant un local de 178 m<sup>2</sup> est le point de départ de ce réaménagement. Il a permis d'une part le transfert de l'activité de l'atelier couture au cœur du village et d'autre part d'accueillir

des salles associatives.

Les travaux de végétalisation du centre ont pour objectif de désimpermeabiliser la place et les places de stationnement à l'arrière de la médiathèque, pour créer des îlots de fraîcheur et améliorer l'infiltration des eaux pluviales. Le site sera également enrichi d'un point de vue écologique pour favoriser la biodiversité avec la plantation d'arbres et de massifs sélectionnés par un paysagiste en fonction de leurs consommations d'eau et pour limiter l'entretien.

La réflexion s'est aussi portée sur le partage de la voirie et son organisation pour améliorer la vie au centre bourg. Le projet prévoit de marquer l'entrée de bourg avec la réfection du parvis de l'église et l'agrandissement du trottoir devant les commerces en face de l'Eglise.

Les circulations piétonnes seront également améliorées sur un maillage continu du collège jusqu'au carrefour à feux.

Les travaux commenceront en début d'année 2023 pour une durée de 10 mois. Tout sera mis en œuvre pour limiter les contraintes vis-à-vis des commerçants et des habitants.

## RUE AVIT NICOLAS ET CARREFOUR À FEUX

La commune a saisi l'opportunité d'acquérir une habitation au cœur du centre-bourg, à l'angle de la de la Rebatière et Avit Nicolas dont la sortie sur le carrefour posait des questions de sécurité.

En attendant de déterminer ce qui sera réalisé sur cette propriété et dans la continuité de la rue Avit Nicolas, les murs d'enceinte ont été refaits pour éviter de réaliser une nouvelle zone de stationnement dont les sorties seraient dangereuses.

Ces travaux s'inscrivent dans un schéma à moyen-long terme d'amélioration de la voirie et de développement des modes doux sur l'ensemble du territoire communal.



Aménagement d'un théâtre de verdure sur le talus



## MOBILITÉ

## une étude de circulation

L'étude de circulation sur le centre bourg, réalisée l'hiver dernier, met en exergue différents éléments. Elle sert de point de départ à une réflexion plus globale pour l'amélioration des déplacements sur la commune. Parmi les points mis en avant, la voiture apparaît comme le mode de déplacement le plus utilisé. L'offre en stationnement actuelle, notamment autour des écoles, favorise ce moyen, au dépend des piétons et cyclistes.

Le carrefour à feux à l'angle de la rue Avit Nicolas et rue Auguste Delaune joue quant à lui un rôle de régulateur et permet de limiter l'effet de report de transit de la RN7.



## LES ZONES DE RENCONTRES

C'est une piste de réflexion pour une meilleure cohabitation entre les différents modes de circulation. Elles s'ajoutent ainsi aux deux autres zones de circulation apaisée : les aires piétonnes et les zones 30.

L'étude fait également des propositions d'aménagements envisageables.

- Les déplacements doux (vélo, piétons) aux abords des écoles pourraient être développés et sécurisés.
- Des préconisations de sens unique ou inversement de sens de rue ont été proposés sur

certaines voies

- L'instauration d'une zone 30 en centre-bourg a également été abordée.

Tous ces points seront étudiés, des ateliers de travail entre élus et services ont été organisés avant l'été, avec visite des différents sites concernés.

Ces réflexions seront poursuivies cet automne.



Le feu joue son rôle de régulateur de la circulation

## HABITAT

## des projets de logements

La ville de Salaise sur Sanne est une commune attractive et recherchée. La demande en logement est permanente et plusieurs programmes privés de logements devraient voir le jour dans les prochains mois et années.

Ces projets concerneront des logements en location et d'autres en accession à la propriété.

- Rue Edouard Aubert
- Rue Clos Decœur
- Rue des Fontanes
- Rue Barthélémy Ramier

L'étude de circulation (voir ci-dessus) a été réalisée en tenant compte de ces évolutions.

Ces programmes sont plus ou moins avancés et font systématiquement l'objet de discussions préalables avec les porteurs de projet.

La circulation, l'orientation du bâti en fonction de l'exis-

tant sont des points essentiels pour les élus.

L'architecte-conseil de la commune apporte également des préconisations concernant l'insertion des projets dans le site.



Présentation des projets aux élus en juin dernier

MUSIQUES EN SANNE

# journée musicale au Prieuré



C'est l'esprit de la fête de la musique qui régnait début juillet au Prieuré pour la deuxième édition de Musiques en Sanne. La journée consacrée à toutes les musiques, amateurs et professionnelles, avait un programme très varié et a vu se succéder dès le matin des artistes dans des domaines très différents : des standards de musique latine avec le groupe LATyNOS, des percussions



corporelles avec le Duo Teklash, du piano jazz avec Mario Stantchev, du blues rock avec le groupe Feed Back, de l'accordéon avec les jeunes élèves Justine et Coralie

Revoil, Jean-Marie Nicollet accompagné de son orgue de barbarie, Thierry Motret (chant et guitare) avec de la chanson française et du pop rock, l'Union musicale de Salaise qui a proposé un karaoké géant.

La journée a également été marquée par l'intervention d'Arina Zakarliuka, jeune chanteuse ukrainienne de 14 ans qui a interprété des chants patriotiques et l'hymne ukrainien.



## DATES DES CONSEILS DE QUARTIER

- > Conseil quartier village : 16 novembre en mairie
- > Conseil quartier Nord : 24 novembre

## DISTRIBUTION DES BOÎTES DE CHOCOLAT DU CCAS

la distribution des boîtes de chocolats aura lieu du mardi 6 au 9 décembre de 10h à 12h et de 14h à 16h en mairie

## RAPPEL AGENDA

**Jusqu'au 15 octobre**  
**EXPOSITION : MICROCOSMOS**  
 images du photo-club salaisien  
 Médiathèque Elsa Triolet

**29 septembre - 2 octobre**  
**EXPOSITION : EN ATTENDANT LES RENCONTRES**  
 Prieuré de Salaise sur Sanne  
 Organisé par le photo-club salaisien

**1<sup>er</sup> octobre - 20h00**  
**LANCEMENT DE SAISON DE TEC / AMOUR TOUJOURS OU ROMÉO ET JULIETTE EN 60 MINUTES**  
 Prieuré de Salaise sur Sanne  
 repli au foyer si mauvais temps

**13 octobre - 18h30 - 22h30**  
**CONSEIL MUNICIPAL**  
 Salle du Conseil - Mairie  
 Séance ouverte au public

**14 octobre - 20h30 - 22h30**  
**SPECTACLE : ANAÏS PETIT ADDICTIONS**  
 Humour - imitations  
 Foyer Laurent Bouvier

**16 octobre - 17h00 - 18h30**  
**AUTOMNE CHANTANT**  
 Prieuré de Salaise sur Sanne  
 Concert d'Accordina et ses 15 choristes viennois

**22 octobre - 23 octobre**  
**PARTAGE DES ARTS**  
 Prieuré de Salaise sur Sanne  
 Expositions proposées par les Ateliers de la Sanne



# biographies dessinées pour la rentrée !

## ACTUELLEMENT À LA MÉDIATHÈQUE

La médiathèque accueille l'exposition du photo-club Salaisien sur le thème de la «macro/proxiphotographie» jusqu'au samedi 15 octobre 2022

## LES BIBLIOTHÉCAIRES OUVRONT LES LIVRES POUR VOUS

La médiathèque re-propose son rendez-vous hebdomadaire, **tous les samedis à 16h30** autour des livres pour les enfants.



## A NOTER

Venez découvrir et échanger autour des romans de la rentrée littéraire présentée par des bibliothécaires **le samedi 22 octobre à 14 heures**.

LA MÉDIATHÈQUE DE SALAISE-SUR-SANNE A SÉLECTIONNÉ POUR VOUS DES BIOGRAPHIES DESSINÉES, QUI DÉCRIVENT TOUT UN PARCOURS DE VIE OU S'ATTACHENT À MONTRER UN ASPECT MÉCONNU DE LA VIE DE CERTAINS PERSONNAGES DE NOTRE HISTOIRE COLLECTIVE.

- Les hommes et femmes de lettres ont inspiré de nombreuses bandes dessinées biographiques.

Apprenez à connaître le mystérieux poète de la fin du Moyen-Âge, François Villon avec la bande dessinée en 3 tomes de **Luigi Critone** (adaptée du roman de Jean Teulé) **Je, François Villon**.

Découvrez un Voltaire jeune et sensuel dans **Voltaire amoureux**, une série en 2 tomes de **Clément Oubrierie**.

Camus, vous connaissez ? **Camus, entre justice et mère** de **José Lenzini** et **Laurent Gnoni**, retrace la vie d'Albert Camus, de son enfance, en passant par ses engagements politiques jusqu'à l'obtention du prix Nobel de Littérature en 1957.

La vie bien remplie de George Sand méritait bien les 310 planches qui composent cette biographie détaillée et touffue rédigée par **Séverine Vidal** et illustrée par **Kim**



**Consigny. George Sand, fille du siècle** fait le portrait d'une femme libre, amoureuse et talentueuse.

- Les biographies en bandes dessinées ont plus récemment permis de rendre hommage à des destins de femmes, en avance sur leur temps et qui ont fait avancer la condition féminine.

Nellie Bly, jeune journaliste américaine de la fin du XIXe siècle a accepté de se faire passer pour folle afin d'être internée dans l'asile psychiatrique Blackwell à New York, afin de témoigner sur les conditions de vie des résidentes. Un récit glaçant mais inspirant à lire dans **Nellie Bly, dans l'antre de la folie** de **Virginie Ollagnier** et **Carole Maurel**.

**Joe la pirate : la vie rêvée de Marion Barbara Carstairs** nous décrit la vie de cette anglaise, au début du XXe siècle, riche héritière qui mène sa vie au mépris des convenances de l'époque. Habillée en homme la plupart du temps, elle n'aime rien tant que la fête, les femmes et la vitesse : en bateau ou en avion, elle bat tous les records ! **Hubert** pour le texte et **Virginie Augustin** pour l'illustration en font une véritable ode à l'audace et à la liberté.

- Dans la collection « écritures » chez Casterman

les auteurs **Catel Muller** et **Jean-Louis Bocquet** mettent à l'honneur des femmes dont les destins font partie de l'histoire avec un grand H : **Olympe de Gouges**, née en 1748 est à l'origine de la Déclaration des droits de la femme et de la citoyenne tandis que **Joséphine Baker**, femme de spectacle puis résistante, s'engage dans de nombreux combats pour les droits de l'homme, ce qui la mènera au Panthéon en 2021.



- La collection « Les grands peintres » chez Glénat vous propose de découvrir l'homme derrière l'œuvre. A travers une œuvre emblématique de chaque peintre, cette série de bandes dessinées dresse le portrait d'artistes, tels Van Gogh, Monet ou Géricault à des périodes charnières de leur vie. Le contexte social, historique, politique et artistique de l'époque ainsi que la situation personnelle de l'artiste apparaissent en toile de fond.

## MÉDIATHÈQUE

## ça s'est passé cet été



**LES ROBOTS DU RÉSEAU ÉCUME** sont revenus à la médiathèque : plusieurs ateliers ont été organisés, pour le SMEJ et pour des familles.

**LECTURES AU PARC MUNICIPAL...** Des familles ont pu rencontrer des bibliothécaires et écouter des histoires à l'ombre du saule chaque mercredi de juillet à 16h30.



## MÉDIATHÈQUE

Sébastien Mourrain,  
illustrateur

La médiathèque accueillera du 23 novembre au 14 décembre une exposition d'images de l'imagier vagabond, mettant en lumière le travail de l'artiste illustrateur Sébastien Mourrain.

de société et/ou de plateau viennent compléter l'exposition.

Sébastien Mourrain sera présent pour des ateliers et rencontres dédicaces avec le public les 23, 24, 25 novembre 2022.

Sébastien Mourrain est né à Aubervilliers en 1976. Il fait ses études à Lyon dans une école d'art graphique, l'Ecole Emile Cohl, d'où il sort diplômé en 2000. Dès lors, il se lance dans l'illustration. Il travaille pour de nombreuses maisons d'éditions et pour la presse. Il fait partie de l'agence d'illustrateurs Patricia Lucas. Il vit actuellement à Lyon. Il travaille pour l'édition jeunesse mais également pour la presse adulte et enfantine. Il a reçu la « Pépite Audio » au salon du livre jeunesse 2015 de Montreuil, avec son livre-disque « Mr Gerschwin » écrit par Susie Morgenstern. Il travaille de plus en plus en mettant en avant le dessin avec des illustrations épurées.

Il a travaillé pour les plus grandes maisons d'édition (Nathan, Actes Sud, Milan, Flammarion Père Castor, Magnard, Didier, Hachette Jeunesse, Bayard Presse, Gallimard, Larousse, Glénat, Phébus, Le Seuil, le Sorbier) et pour la presse (Le Monde (Campus), Elle, Historia, Maximal, Le Nouvel Observateur...).

<http://sebastienmourrain.tumblr.com>  
<https://cargocollective.com/smourrain>  
<https://www.facebook.com/sebastien.mourrain>  
<https://www.instagram.com/sebastienmourrain>



L'exposition met en scène des illustrations originales de Sébastien Mourrain. Les illustrations sont tirées de quatre albums phares de l'artiste. Elle invite les visiteurs au voyage et leur fait découvrir un territoire riche de diversités : les États-Unis d'Amérique, pays de la grande démesure. Des récits pleins d'humour sont servis par l'illustration toute en sobriété de l'auteur. Immersion garantie pour les petits comme pour les grands !

Des jeux «156ème étage» sont accompagnés d'éléments de scénographie inspirés des illustrations de Sébastien Mourrain. Sont présents quatre décors représentant des personnages des albums, cinq décors de plein pied de taxis new-yorkais, une mini saynète de l'histoire de «Santa Fruta» et d'autres à découvrir. De nombreux jeux

**Jeudi 27 octobre 18h/22h**  
**SOIRÉE JEUX**  
**À LA LUDOTHÈQUE**

(ouvert à tous, enfants de + 6 ans) Participation : chacun amène un petit truc à grignoter ou boire  
 Inscription obligatoire au 06 14 73 75 12

**11 novembre**  
**CÉRÉMONIE PATRIOTIQUE**

rdv 11h15 sur le parvis de la mairie - départ du défilé 11h30

**17 novembre - 18h30-22h30**  
**CONSEIL MUNICIPAL**

Salle du Conseil - Mairie  
 Séance ouverte au public

**18 novembre - 27 novembre**  
**REGARDS CROISÉS...**

Exposition d'Éric Piolat et de Cécile Windeck  
 Prieuré

**Samedi 19 novembre**  
**REPAS DANSANT DU CCAS**

Foyer Laurent Bouvier

**du 23 novembre**  
**au 14 décembre**  
**LUMIÈRES SUR**  
**SÉBASTIEN MOURRAIN**

Exposition de l'artiste illustrateur Sébastien Mourrain.  
 médiathèque municipale Elsa-Triolet

**15 décembre -18h30-22h30**  
**CONSEIL MUNICIPAL**

Salle du Conseil - Mairie  
 Séance ouverte au public

**Lundi 26 décembre**  
**VŒUX DU MAIRE**  
**À LA POPULATION**

Foyer Laurent Bouvier



## SPECTACLE

# les multiples voix d'Anaïs Petit

Dans ce nouveau spectacle, la comédienne et imitatrice Anaïs Petit a imaginé quelles pourraient être les addictions de personnalités célèbres.

Venez découvrir les passions secrètes et honteuses de Carla Bruni, Véronique Sanson, Geneviève de Fontenay, Catherine Frot, Marine Le Pen, France Gall et quelques autres.

Elle nous présente également une galerie d'addicts anonymes. Le tout parsemé de quelques chansons au piano.

Anaïs Petit était l'une des voix des Guignols sur Canal +. Elle a tenu une chronique durant 2 ans sur Europe 1 en duo avec Marc-Antoine Le Bret et a été invitée à plusieurs reprises dans Vivement dimanche sur France 2.

Addictions  
Anaïs Petit  
Vendredi 14 octobre – 20h30  
One woman show – 1h20



## TRAVAIL ET CULTURE PLAQUETTE DISPONIBLE

La nouvelle plaquette avec la programmation de Travail et Culture est disponible. Vous pouvez la retrouver en mairie et dans les différents services municipaux (Services techniques, enfance jeunesse, médiathèque, crèche et dans certains commerces du centre village).



## TRAVAIL ET CULTURE

# festival jeune public

Chaque saison, c'est la tradition du début des vacances de la Toussaint : le FESTIVAL JEUNE PUBLIC. Depuis l'an dernier, il s'est étoffé avec 2 journées supplémentaires.

Du samedi 22 au vendredi 28 octobre le festival proposera théâtre, musique, marionnettes... c'est à chaque édition l'occasion de découvrir les univers des différentes compagnies en profitant de moments uniques en famille !

**La caravane Jeune Public** va aussi reprendre du service avec 2 spectacles musicaux en itinérance dans 5 communes du territoire (Assieu, Jarcieu, Primarette, Sablons et Saint Clair du Rhône).



Retrouvez tous les lieux et dates du Festival jeune public et de la Caravane jeune public dans la plaquette ou sur le site internet de Travail et Culture.

## BAR À MÔMES

### Les établissements du bar à Mômes

VENDREDI 28 OCTOBRE – 14H30  
FOYER LAURENT BOUVIER – SALAISE SUR SANNE  
THÉÂTRE, HUMOUR – 50 MINUTES  
DÈS 4 ANS

Accueilli, il y a quelques saisons, c'est le grand retour du Bar à mômes pour clôturer le festival jeune public. Le bar à mômes est un spectacle comique et magique, familial.

C'est le seul bar au monde où l'on peut boire de l'eau sèche grâce à une machine nucléaire quasi fiable, le frigo-onde ! Une machine qui permet également de fabriquer de vrais bébés en moins de 9 secondes et bien d'autres inventions des plus surprenantes à la pointe de la technologie !



CULTURE

# le marché artisanal devient le salon des créateurs et producteurs



À l'occasion de sa 40<sup>ème</sup> édition, le marché artisanal change de nom pour donner une image plus moderne à cet événement, mais aussi attirer de nouveaux exposants en métiers d'art. Il se dénomme désormais le salon des créateurs & producteurs en accueillant une vingtaine d'artistes, artisans d'art et producteurs. Les exposants disposent d'un statut professionnel pour vendre leurs créations ou leurs produits du terroir.

Il ne s'agit pas seulement d'un changement de nom, mais tout le contenu va changer avec la valorisation de l'artisanat d'art avant tout.

Autre changement, ce salon se déroulera le 1<sup>er</sup> week-end de novembre, et non pas fin novembre où les marchés de Noël sont nombreux sur notre territoire alentours.

Pour fêter ce 40<sup>ème</sup> anniversaire, des démonstrations de métiers d'art et des ateliers d'initiation seront proposés gratuitement aux visiteurs, dans les salles annexes du foyer et en extérieur sous marabouts. Les activités artistiques seront variées : ateliers vitraux, menuiserie pour enfants, céramique (cuisson Raku), linogravure, sculpture à la tronçonneuse, tournage sur bois, peinture sur porcelaine, land art... Un caricaturiste sera présent pour réaliser gratuitement des portraits amusants samedi à la médiathèque et dimanche au foyer.

L'événement « Salaise en lumière » (voir page suivante) pourrait être inauguré le samedi soir du salon et les habitants y seront conviés.

**Salon des créateurs & producteurs : samedi 5 novembre (14h à 18h) et dimanche 6 novembre (10h à 18h) au foyer, entrée libre, buvette. Programme complet sur le site internet de la ville.**

VIE LOCALE

## retour sur la fête de l'été



Après deux années d'annulations, le public et les associations salaisiennes

étaient heureux de se retrouver à l'occasion de la fête de l'été au gymnase Joliot-Curie.

Pour l'occasion, jeux et déambulations artistiques

étaient au rendez-vous, le tout orchestré par la commission vie associative, l'EPCC Travail et culture et les services municipaux.



### ADOPTER UNE CONSOMMATION ÉNERGÉTIQUE RESPONSABLE, C'EST POSSIBLE !

Dans un contexte de fragilité d'approvisionnement électrique, la France fait face à une situation inédite qui nécessite une vigilance particulière. Les actions de chacun visant à maîtriser sa consommation électrique, sont précieuses. La démarche EcoWatt vous donne les moyens d'agir lors des pointes de consommation.

L'outil permet de mesurer à chaque instant le niveau de consommation pour l'ensemble des régions. En vous inscrivant gratuitement à l'alerte vigilance coupure, vous serez averti par SMS en cas de risque de coupure. Le dispositif envoie en temps réel des signaux de couleur qui guident le consommateur pour adopter les bons gestes et savoir à quel moment réduire sa consommation :

- Vert : la consommation est raisonnable.
- Jaune : la consommation est élevée, il faut la modérer. Une alerte sms « vigilance coupure » est envoyée pour inciter chaque citoyen à réduire ou modérer sa consommation.
- Orange : le système électrique est en tension, les éco-gestes citoyens sont alors préconisés.
- Rouge : le système électrique se trouve dans une situation très tendue ; si nous ne baissions pas notre consommation, des coupures ciblées sont inévitables. Chacun est alors invité à adopter tous les éco-gestes.

Pour être averti en cas d'un pic de consommation, il suffit de s'abonner gratuitement par mail sur le site <https://www.monecowatt.fr/inscription-alerte-vigilance-coupure> ou sur les réseaux sociaux.

Quels gestes simples adopter au quotidien pour réduire sa consommation d'énergie ?

- Éteignez le chauffage d'une pièce en cours d'aération.
- Décalez l'utilisation de vos appareils.
- Privilégiez les modes éco du lave-linge et du lave-vaisselle.
- Ne laissez aucun appareil en veille (box, TV, ordinateur, console de jeux, etc.)
- Limitez le nombre de lumières allumées dans une pièce.
- Éteignez complètement votre ordinateur et votre écran en fin de journée.

PLUS D'INFOS SUR [HTTPS://WWW.MONECOWATT.FR/ECOGESTES](https://www.monecowatt.fr/ecogestes).



## CULTURE

# Salaise en lumière

Dans le cadre d'un mécénat, les élus de Salaise ont décidé de lancer un événement exceptionnel intitulé « Salaise en lumière », en vue de mettre un coup de projecteur sur deux temps forts en 2022 : le 40<sup>e</sup> marché artisanal début novembre et la fête de l'hiver début décembre.

Cette manifestation a été rendue possible suite à l'installation de l'enseigne Cultura sur la commune. Les élus ont décidé au début de l'été de faire le lien entre les deux fêtes municipales.

On pourra découvrir des sculptures lumineuses conçues par la compagnie drômoise TILT et réalisées à l'aide d'éclairages leds, afin de limiter la consommation électrique, cette exigence de sobriété énergétique étant évidemment prise en considération par les élus salaisiens.

Ces luminaires de grande taille, en forme de fleurs, resteront en place chaque week-end de novembre jusqu'à la fête de l'hiver le samedi 3 décembre.

Rappelons que cette fête est axée sur la thématique des illuminations depuis quelques années, avec des spectacles aux univers féériques pour souligner la magie de Noël. Outre l'implication des commissions culture et vie associative, la médiathèque et le service



enfance jeunesse sont parties prenantes de « Salaise en lumière » en proposant cet automne différentes animations intergénérationnelles aussi bien pour les enfants que pour les familles.

## FÊTE DE L'HIVER

Manèges, compagnies artistiques et féerie de Noël seront au rendez-vous pour la fête de l'hiver le samedi 3 décembre, avec un programme concocté par l'établissement culturel Travail et Culture.



## SPORT

# une aide pour la pratique sportive en club

La pratique d'une activité sportive régulière est essentielle pour la santé et le bien-être des enfants. C'est pourquoi, l'État a mis en place le Pass'Sport pour favoriser l'inscription de 6,7 millions d'enfants et jeunes adultes dans un club sportif pour la saison 2022-2023.

Il s'agit d'une allocation de rentrée sportive de 50 euros par enfant/jeune adulte pour financer tout ou

partie de son inscription dans une association sportive volontaire et lui permettre de participer aux activités qu'elle organise au titre de la saison 2022-2023.

Sont concernées :

- Les personnes nées entre le 16 septembre 2004 et le 31 décembre 2016 bénéficiant de l'allocation de rentrée scolaire (6 à 17 ans révolus)
- Les personnes nées entre le 1er juin 2002 et le 31 décembre 2016 bénéficiant de l'allocation d'éducation de

l'enfant handicapé (6 à 19 ans révolus)

- Les personnes nées entre le 16 septembre 1991 et le 31 décembre 2006 bénéficiant de l'allocation aux adultes handicapés (AAH) (16 à 30 ans)
- Les étudiants âgés jusqu'à vingt-huit ans révolus qui justifient être bénéficiaires d'une bourse sur critères sociaux de l'enseignement supérieur pour l'année universitaire 2022-2023.



CENTRE COMMUNAL D'ACTION SOCIALE

# semaine bleue

La semaine bleue est prévue du mardi 4 au jeudi 6 octobre prochain au Foyer Laurent Bouvier sur 3 demi-journées, de 14 à 18h.

La thématique de cette année est de briser les idées reçues et de changer le regard sur nos aînés.

Le programme s'enrichit davantage chaque année avec de nombreuses animations, ateliers et rencontres proposées par les associations et intervenants. Comme chaque année le Conservatoire Entre Bièvre et Rhône offrira un concert de clôture de ces 3 demi-journées denses.

Vous pouvez retrouver le programme complet en mairie ou en téléchargement sur le site internet de la ville.

**LES INTERVENANTS :**

Conservatoire entre Bievre et Rhône

**Services municipaux**

Médiathèque municipale

Repair'café

Ludothèque Service enfance jeunesse

**Les associations**

Ma commune ma santé : comparatif de mutuelles

Centre de soin des Cités

Association Rebond lire

Club cartophile

Club des poètes

Association Entraides et Loisirs du soleil 38

France Victimes 38 Apress

Institut d'Histoire Sociale

La poche trouée

Association M... et vous

Sculpteurs Roussillonnais

Secours populaire

Association du côté de chez soi

Rhodia-club

**Les professionnels**

Société Shogan : atelier sensoriel

Atelier poterie – bénévoles

CHU d'Annonay

Société Cultura

Les sens Coaching

Le lys de Maria

Psycho Bio Acupressure Peggy Payre Ficot

El'ma services

Généalogie Véronique Gabier

Sophrologie par Zaïa Teil



**ATELIER COURS D'ANGLAIS ADULTES**  
**le lundi de 9 H 30 à 11 H (hors vacances scolaires) jusqu'au 26/06/22**  
**Sur inscription - gratuit**  
**Renseignements auprès du CCAS**

**AFEEPRO**

# l'entreprenariat au féminin

L'Association des Femmes Entrepreneures du Pays ROussillonnais et sa région a pour but de promouvoir l'activité de la femme entrepreneure.

Ses objectifs : encourager l'esprit d'entreprise au féminin, favoriser le partage d'expérience en réseau, détecter et faire émerger des projets viables portés par des femmes, tendre vers un professionnalisme des savoir-faire et associer l'ensemble du public féminin roussillonnais et de Bièvre à cette démarche

Toujours dans une démarche constructive, nos souhaits pour l'avenir sont de mettre tout en œuvre pour que nos adhérentes soient de plus en plus performantes dans leurs choix de création et dans leurs apti-

tudes à diriger avec discernement et talent leurs propres structures d'entreprise.

Pour mettre en œuvre ces objectifs, L'AFEE-PRO intervient de différentes manières :

- Animation du réseau professionnel local par des réunions mensuelles
- Accueil des porteuses de projets
- Organisation d'ateliers thématiques ou tables rondes pour le partage des savoir-faire spécifiques en matière de gestion et développement d'entreprises
- Assurer une visibilité du réseau via les événements relayés par les supports médiatiques et surtout via le site internet de l'association [www.lafeepro.fr](http://www.lafeepro.fr)

**ADIEU À MAURICE CARRA**

Ancien président du Club de l'amitié de Salaise pendant plus de 20 ans, et toujours membre de la Classe 46, Maurice Carra vient de nous quitter à 96 ans, après une vie bien remplie. Tous retiendront avant tout son dévouement pour les autres et sa fidélité autant en amour qu'en amitié.

Né dans la Drôme dans une famille modeste de métayers, Maurice obtient son certificat d'études à 13 ans avec la mention «Très bien». Malheureusement, il n'a que 15 ans lorsque son père disparaît des suites de blessures de la guerre de 39/40. Guerre qu'à son tour il connaîtra en 1946, affecté au premier contingent en Autriche. En 1947, à son retour, il rejoint l'entreprise Rhône Poulenc de Roussillon (qu'il ne quittera que pour prendre sa retraite en 1980) et en 1948, il épouse Suzanne, connue sur les bancs de l'école primaire à 8 ans, et avec qui il aura 3 enfants.

À la tête d'une grande famille à laquelle il était toujours aussi dévoué, malgré la perte de son épouse en 2009, il a eu la joie d'accueillir une arrière-petite-fille en 2020. Dès son arrivée sur la commune de Salaise, il s'est investi dans la vie associative, notamment auprès du Club de l'amitié, toujours prêt à organiser une animation (voyages, repas, ...) et participant à son dernier banquet le 28 avril 2022. Il a souvent tenu le rôle du Père Noël lors de la fête de l'hiver. Maurice laisse le souvenir d'un homme aimant et généreux dont le sourire et la bonne humeur ont marqué tous ceux qui l'ont connu.





# expression des groupes

## **GROUPE DE LA MAJORITÉ «SALAISE 2020»**

### **L'ÉNERGIE, UN BIEN COMMUN.**

La rentrée. Moment ambivalent, où ceux qui ont eu la chance de prendre le grand air regardent l'avenir, la tête pleine d'espoir, de projets ou de bonnes résolutions. Mais, cette année difficile de ne pas être angoissé, tant le climat est anxiogène. Inflation, crises multiples et intrinsèquement liées : climatique, économique et énergétique dans un monde instable où le néofascisme consolide son nid.

La crise énergétique est là et ses effets se font déjà sentir. Hausse des prix de l'essence, du gaz, de l'électricité et du fioul. La raréfaction et les difficultés d'extraction des matières fossiles en renchérissent les coûts. Ceux-ci augmenteront inexorablement. S'y ajoutent les nombreux éléments conjoncturels que l'on connaît qui expliquent également l'explosion des prix de l'énergie. Mais, on ne doit pas ignorer la déréglementation et la libéralisation du secteur de l'énergie qui nous conduisent à une catastrophe.

Le marché européen de l'énergie qui indexe le prix de l'électricité sur celui du gaz, ne fonctionne pas. Il faut sortir de toute urgence du dogme libéral. Le bouclier tarifaire du gouvernement coûte 24 milliards d'euros, dont 8 milliards à E.D.F, mais les traders continuent de spéculer, les grandes sociétés énergétiques d'engran-

ger des bénéfices record et les prix devraient repartir à la hausse cet hiver. Est-ce tenable ?

La sobriété prônée par le gouvernement est utile mais révèle sa volonté de ne pas changer le système. Il faut en finir avec le marché européen de l'énergie. Les Espagnols et les Portugais ont obtenu une dérogation auprès de la commission européenne. Nous devons soutenir cette voie. Finissons-en avec le racket organisé de l'Arenh (accès régulé à l'électricité nucléaire historique), qui subventionne les acteurs alternatifs qui ne produisent rien mais qui accumulent les profits.

Il est devenu vital de permettre la création d'un véritable service public de l'énergie orientant et développant un mix énergétique accompagnant et soutenant l'incontournable transition écologique.

C'est dans une tout autre direction qu'il nous faut regarder, penser, convaincre et construire. Oui, c'est une révolution écologique et sociale dont nous avons besoin urgemment pour nous adapter aux changements nécessaires qui permettront de relever les lourds défis qui pèsent sur l'avenir de notre humanité.

## **GROUPE DE L'OPPOSITION «J'AIME SALAISE»**

Texte non parvenu dans les délais impartis.

LA TIOTE PRODUCTION  
présente

# Anaïs Petit

## Addictions

Mise en scène : PHILIPPE D'AVILLA  
Co-auteurs : JULIEN WAGNER  
JAMES NO  
Auteur-compositeur : HELLIOTT



One-woman show  
[www.anaispetit.com](http://www.anaispetit.com)

À CONSUMER SANS MODÉRATION

**Vendredi 14 octobre à 20h30**

**Foyer Laurent Bouvier - Salaise sur Sanne**

Réservation **tec** 04 74 29 45 26  
[www.travailetculture.com](http://www.travailetculture.com)

