

# Si!

- Dis, ça ne te dit pas de t'impliquer dans la vie salaisienne ?

**SALAISE INFO n°139**

**1<sup>ER</sup> TRIMESTRE 2022**





### RETOUR SUR LA FÊTE DE L'HIVER

Malgré le contexte sanitaire, c'est avec un plaisir non dissimulé que les associations salaisiennes et les habitants ont pu se retrouver pour la fête de l'hiver début décembre.

L'univers artistique proposé par Travail et Culture, particulièrement bien adapté aux enfants et aux familles, avec la décoration du village par Tonton ballons et les animations des différentes compagnies ont contribué à la magie de Noël.

(voir article page 10)



## Si...

### QUE FAIT LA VILLE POUR LIMITER LA PROLIFÉRATION DES CHATS ERRANTS ?

Régulièrement la ville procède à des campagnes de capture de chats errants sur certains secteurs de la commune. Les riverains sont informés et invités à garder les chats domestiques à leur domicile.

Les chats non identifiés vivant en groupe dans des lieux publics de la commune, sont capturés afin de faire procéder à leur stérilisation et à leur identification conformément à l'article L 212-10 du code rural, et sont ensuite relâchés à l'endroit de leur capture.



## Si... tu m'expliquais la couv' ?

La deuxième édition des assises citoyennes s'est déroulée début mars. Moment d'échanges sur différents projets de la vie locale...

Voir article page 7

ÉDITO ..... p. 3  
 VIE MUNICIPALE ..... p. 4  
 DOSSIER :  
 BUDGET ..... p. 12  
 CULTURE ..... p. 14  
 VIE ASSOCIATIVE ..... p. 18  
 EXPRESSION DES GROUPES ..... p. 19

## sommaire

### MERCI À TOUS CEUX QUI ONT PERMIS LA RÉALISATION DE CE NUMÉRO : SERVICES MUNICIPAUX, ÉLUS, ASSOCIATIONS...

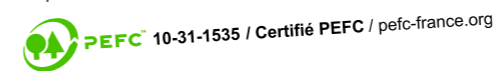
Salaise Info est édité par la commune de Salaise sur Sanne : 19 rue Avit Nicolas BP 20 318, 38150 Salaise sur Sanne

Directeur de publication M. Gilles Vial

Conception maquette / photographies : Ségolène Delavault, Laurent Pouget (service communication de la ville), services municipaux, associations, sinon notées du nom de leur auteur

Édité à 2 300 exemplaires

Impression : Alpha - 07340 Peaugres



ISSN 1245 - Dépôt légal à parution

## édito



C'est à l'occasion de la commémoration du 60<sup>e</sup> anniversaire de la Libération, en 2005, que la commune de Salaise sur Sanne a décidé d'adhérer à l'Association Française des Communes, Départements et Régions **pour la Paix**. Cette association porte la nécessité de mettre en commun les efforts des collectivités pour parvenir à une véritable culture de la paix à l'échelle mondiale et dans laquelle les armes nucléaires n'ont pas leur place.

Aujourd'hui, à l'heure où nous sommes tous fortement préoccupés par la situation en Ukraine, je profite de ces lignes pour exprimer notre solidarité avec tous ceux qui, quelle que soit leur condition, sont frappés en Ukraine par la violence qui nie les droits élémentaires à vivre en paix. Notre solidarité va aussi à toutes les voix qui, en Russie, rejettent la guerre comme moyen de régler un différend politique.

La mobilisation exprimée par de nombreux salaisiens pour participer aux élans de fraternité en proposant d'accueillir des réfugiés ou en contribuant aux dons matériels de produits de première nécessité montre notre humanité. Dans ces démarches, par souci d'efficacité, nous nous appuyons sur l'association des Maires de l'Isère qui organise des convois.

Je sais que beaucoup d'entre vous sont très inquiets de l'évolution de ce conflit. Outre le risque d'extension d'un conflit impliquant une force nucléaire de 1<sup>er</sup> rang, cette crise montre la vulnérabilité de nos économies avec les énergies fossiles, et a des conséquences directes et immédiates sur nos vies.

Cela nous oblige à accentuer toutes les démarches pour réduire notre dépendance au pétrole et au gaz. On le voit, c'est non seulement nécessaire pour la **transition écologique** c'est également indispensable pour l'autonomie de la France et de l'Europe dans le monde.

Dès lors, il nous faut sans doute accélérer la transition écologique de nos bâtiments, de nos mobilités et il faut, chaque fois que c'est possible, développer des énergies renouvelables. C'est bien pour réduire cette dépendance que nous avons décidé de mettre des panneaux photovoltaïques sur les toits des bâtiments communaux, ou sur des ombrières. Les travaux que nous avons engagés depuis des années vont dans le bon sens. Je souhaite que nous allions plus vite et plus loin.

Je souhaite également que chacun d'entre vous puisse entrer également dans une démarche plus vertueuse d'auto consommation de l'énergie produite. Avec EBER, nous étudions comment vous accompagner dans les démarches.

Le développement des déplacements doux constitue une bonne solution pour réduire vos dépenses. Avec l'intercommunalité et la Région, nous travaillons à l'évolution du réseau de bus TPR. Le vélo est une solution de déplacement économe pour les trajets courts. Nous nous efforçons de sécuriser au plus vite un premier maillage structurant. C'est une attente forte, évoquée par les citoyens présents aux assises citoyennes le samedi 5 mars 2022.

En avril et en juin, nous devons voter pour les élections nationales (présidentielles et législatives). L'abstention n'est pas une solution : l'abstention, c'est donner aux extrêmes un poids qu'ils n'ont pas. Si vous souhaitez vous engager pour la paix, si vous souhaitez soutenir la transition écologique, si vous souhaitez une France plus fraternelle, **exprimez-vous !**

Gilles VIAL,  
Maire

## INCIVILITÉS

# le foyer victime d'un acte de vandalisme



Mi-janvier, le Foyer Laurent Bouvier a été victime d'un acte de malveillance. Dans la nuit du 14 janvier, un feu de containers à poubelles situé à l'arrière du bâtiment s'est propagé à la porte de secours et au mur de la salle des fêtes. Sous l'effet de la chaleur, la porte a fondu et le feu a commencé à se propager à l'intérieur.

Heureusement, les pompiers ont été alertés très vite par les riverains et ont pu venir à bout des flammes rapidement. Les matériaux utilisés pour le foyer ont aussi ralenti la propagation de l'incendie.

La structure du bâtiment et la charpente n'ont pas été atteintes mais les dégâts sont tels que le bâtiment est indisponible durant plusieurs semaines encore.

Le concert de musiques actuelles fin janvier a dû être annulé et les spectacles de tec prévus au premier trimestre délocalisés dans d'autres communes. Le foyer est très utilisé également par les associations locales, de façon régulière ou pour des événements ponctuels. Ceux-ci ont été également annulés.

La ville a bien sûr porté plainte contre cet acte de vandalisme et une enquête de gendarmerie est en cours.

Le coût des travaux estimés (nettoyage, diagnostic amiante, remplacement de la porte, remplacement des bardages, peintures, faux plafonds, électricité, alarme, tentures) devraient dépasser les 70 000 €.

En attendant, la ville met tout en œuvre pour que le foyer Laurent Bouvier rouvre ses portes et soit à nouveau fonctionnel pour accueillir les animations qui font la richesse de la vie locale salaisienne.



## ENVIRONNEMENT

# 20 ans de maisons fleuries

Le concours des maisons fleuries de Salaise sur Sanne fêtera cette année ses 20 ans. Pour l'occasion, la commission environnement, en lien avec les services municipaux, va proposer d'intégrer une œuvre créée par les enfants du centre de loisirs dans les massifs floraux des participants.

Cette création, réalisée par les enfants durant les vacances de Pâques, sera remise à chaque participant à l'occasion de son inscription et sera valorisée avec des fleurs lors de la réalisation des massifs. Lors de son passage, le jury prendra en compte le soin qui a été apporté à l'œuvre des enfants. D'autres surprises viendront agrémenter cet anniversaire.

Le règlement et le bulletin d'inscription sont à télécharger sur [mairie-salaise-sur-sanne.fr](http://mairie-salaise-sur-sanne.fr), ou à retirer en mairie avant le 3 juin, date limite. Le jury passera dans la semaine du 13 juin.

Préparez votre jardin et n'hésitez pas à déposer votre bulletin de participation.



## vie municipale

### LES PANNEAUX D'ENTRÉES DE TERRITOIRE ET D'ENTRÉES DE COMMUNES FONT PEAU NEUVE !

Le service voirie de la Communauté de communes et les communes ont travaillé en collaboration sur cette nouvelle implantation de la signalétique EBER. Cette dernière a été repensée sur l'ensemble des 37 communes et optimisée sur les grands axes (routes départementales, entrées de territoire). Ces panneaux offrent une nouvelle visibilité à votre intercommunalité.

### RAPPEL ÉLECTIONS

Les élections présidentielles auront lieu les dimanches **10 et 24 avril 2022 de 8h à 19h**. Les élections législatives se tiendront les dimanches **12 et 19 juin 2022 de 8h à 18h**.

**Bureaux 1, 3 et 4 : école Floréal**  
**Bureau 3 : salle Berthouard**

### INSCRIPTIONS SUR LES LISTES ÉLECTORALES

Toute personne peut solliciter son inscription sur les listes électorales en Mairie tout au long de l'année et, à l'approche d'un scrutin, jusqu'au 6<sup>ème</sup> vendredi précédant ce scrutin. Vous pouvez encore vous inscrire jusqu'au **6 mai 2022** pour les élections législatives.

### VOTE PAR PROCURATION

Désormais, vous pouvez donner procuration à quelqu'un qui vote dans une autre commune que la vôtre.

Vous pouvez effectuer votre demande de procuration en ligne en toute simplicité sur [maprocuration.gouv.fr](http://maprocuration.gouv.fr)

Récupérez auprès de votre mandataire, soit son numéro d'électeur et sa date de naissance, soit toutes ses données d'état civil et sa commune de vote.

Déplacez-vous au commissariat, à la gendarmerie ou au consulat pour faire vérifier votre identité et valider votre procuration.

Vous êtes informés par courriel dès que votre procuration est acceptée.

### INTERDICTION DE LA LOCATION DES PASSOIRES ÉNERGÉTIQUES

Depuis la loi Energie-Climat de 2019, la performance énergétique d'un logement est intégrée à la définition de la décence, au même titre qu'une arrivée d'eau potable ou l'absence de nuisibles. Et pour que le bailleur puisse louer son logement, il doit respecter toutes ces dispositions. La loi Climat et Résilience va plus loin, et le niveau minimal de performance énergétique va progressivement être rehaussé. À partir de 2025, les logements classés G ne pourront plus être mis en location. En 2028, ce seront les logements avec une étiquette énergétique F, et à partir de 2034, ce seront les logements classés E.

Ces informations sont comprises dans le Diagnostic de Performance Énergétique (DPE) qui peut être commandé à des bureaux d'études privés. Si votre logement ne respecte pas ces seuils minima, le locataire pourra demander sa mise en conformité et en appeler à la responsabilité du bailleur à travers un recours juridique.

source : immo.soliha.fr

## COMMUNAUTÉ DE COMMUNES

# un accompagnement pour la rénovation énergétique

Entre Bièvre et Rhône Communauté de Communes et l'AGEDEN proposent un nouveau service d'information énergie pour les habitants qui souhaitent rénover leur logement.

Ce dispositif permet aux particuliers de bénéficier de conseils techniques indépendants et gratuits pour les accompagner dans le choix et la mise en œuvre de leurs travaux de rénovation énergétique dans leur logement. Cette action va permettre de développer l'efficacité énergétique : l'utilisation du chauffage, notamment au fioul et au bois, est une source importante d'émissions de CO2. En isolant mieux nos logements, nous chauffons moins et nous produisons moins de gaz à effet de serre.

En complément de ces conseils pour les particuliers, EBER propose en partenariat avec l'AGEDEN des événements thématiques en lien avec la rénovation énergétique. Deux fois par an, une animation thermographique sera organisée sur inscription. Les habitants pourront découvrir les bases de l'utilisation d'une caméra spéciale qui leur permettra de pister les fuites de chaleur de leur logement. Ces équipements seront prêtés aux particuliers volontaires sur inscription.

EBER agit également à son niveau et travaille à la rénovation énergétique du patrimoine bâti intercommunal. La consommation énergétique de plus de 50 bâtiments dont EBER est propriétaire est passée au crible. EBER commencera par mener des travaux dans les équipements les plus énergivores. Ce chantier s'étalera sur plusieurs années. En parallèle, des actions sont en cours de réflexion à destination des professionnels du territoire afin d'accompagner les entreprises qui ont pour projet de changer leur flotte automobile au profit de véhicules qui fonctionnent à l'énergie décarbonée, en lien avec l'implantation prochaine de la station multi-énergies.

Pour bénéficier du service info énergie EBER :

- 1/ Appelez le 04 76 14 00 10 pour exposer votre projet
- 2/ Recevez des conseils de premier niveau pour avancer sur votre projet
- 3/ Convenez d'un rendez-vous avec le technicien pour examiner les plans et devis relatifs au projet
- 4/ Recevez des conseils techniques et une assistance afin de prétendre à des aides financières

### DEMANDER DES CONSEILS ARCHITECTURAUX EN CAS DE BESOIN

Vous avez la possibilité de rencontrer l'architecte-conseil à la mairie de Salaise sur Sanne en prenant rendez-vous (04 74 29 00 80).

La Communauté de Communes propose également des permanences gratuites d'architecte pour les particuliers qui désirent construire ou aménager leur habitation afin de mieux adapter la construction à son terrain, d'optimiser son insertion sur le site, sa qualité architecturale... Les prochaines permanences de Conseil d'Architecture, d'Urbanisme et de l'Environnement auront lieu, sur rendez-vous uniquement, soit au siège de la Communauté de communes Entre Bièvre et Rhône à Saint-Maurice-l'Exil (rue du 19 mars 1962), soit au pôle de proximité à Beaurepaire (28 rue Français) :

vendredi 1<sup>er</sup>, 15 et 29 avril

vendredi 13 et 20 mai

vendredi 10 et 24 juin

vendredi 8 et 22 juillet

Pour prendre rendez-vous : 04 74 29 31 10

SERVICE MUNICIPAL ENFANCE JEUNESSE

## repair café



Depuis mi-décembre, date de son ouverture, le Repair'café semble prendre son rythme de croisière. Une trentaine d'habitants de l'agglomération est déjà venue pour être aidée pour la réparation de divers objets : cafetière, aspirateur, télé-



COLLÈGE JEAN-FERRAT

## découverte des métiers du bâtiment

Début février, le collège Jean Ferrat a reçu dans le cadre du parcours avenir et de l'atelier « en route pour mon orientation », des artisans retraités bénévoles qui sont venus



phone portable, voiture radiocommandée, jouets... À ce jour, 80% des objets apportés ont pu être réparés.

L'équipe de bénévoles s'étoffe également avec l'arrivée de nouvelles compétences comme la couture, l'électronique, l'informatique, la mécanique, ou la réparation de smartphones (remplacement de vitres, de batteries...). Les jeunes s'occupent quant à eux, de l'accueil du public.

La prise de rendez-vous préalable est indispensable pour que l'équipe puisse répondre au mieux au besoin. Deux créneaux sont proposés chaque mois le mercredi de 14h à 17h et le samedi de 9h à 12h (dates consultables sur le site internet de la mairie).

Repair'café (secteur jeunesse) : 04 74 29 88 10  
Groupe Facebook : Repair Café



vie municipale

### EBER VOUS PROPOSE UN NOUVEAU SITE INTERNET

Dans une volonté de faciliter l'accès à l'ensemble de ses informations et ressources, la Communauté de Communes lance un nouveau site web : services et démarches, présentation de la Com' Com', projets et actions, actualités... autant de contenus à portée de clic ! À vos claviers !  
Rendez-vous sur : [www.entre-bievreethrone.fr](http://www.entre-bievreethrone.fr)

### DATES DES CONSEILS DE QUARTIER

> Conseil quartier village : mercredi 18 mai, 15 septembre et 17 novembre en mairie  
> Conseil quartier Nord : 19 mai, 22 septembre, 24 novembre en mairie



### CONSTATATIONS DE LA POLICE MUNICIPALE

**Février 2021 :**  
3 infractions réparties sur 6 contrôles vitesses.

A noter que les excès sont constatés sur certains axes de la commune dont les rues : Louis Saillant et Edouard Aubert.

**RAPPEL :** UNE FOIS LE PROCÈS VERBAL DRESSÉ PAR LA POLICE MUNICIPALE, IL EST CENTRALISÉ À L'AGENCE NATIONALE DE TRAITEMENT AUTOMATISÉ DES INFRACTIONS À RENNES. IL N'Y A AUCUN RECOURS POSSIBLE AUPRÈS DES ÉLUS

présenter de façon concrète les métiers du bâtiment.

Les artisans messagers, dépendant de la CAPEB (Confédération des Artisans et Petites Entreprises du Bâtiment) ont transmis aux élèves leur passion et leur savoir en leur permettant de construire une mini-maison.

Des élèves volontaires de deux classes de 4<sup>e</sup> et 3<sup>e</sup> (soit environ une vingtaine d'élèves) ont ainsi pu s'initier à une quinzaine de corps de métiers en assemblant eux-mêmes les panneaux et éléments de la maison. Charpente, couverture, électricité, plomberie, zinguerie, serrurerie, isolation, carrelage, ferronnerie... les enfants encadrés par les professionnels bénévoles et leur enseignante Mme Fontaine ont pu découvrir peut-être leur futur métier.

PETITE ENFANCE

## 2<sup>èmes</sup> assises citoyennes

Début mars, les Salaisiens étaient conviés à la deuxième édition des assises citoyennes. La ville propose à l'ensemble des habitants de débattre de projets pour la ville et d'apporter leur réflexion pour l'avenir de la commune.

Les Assises citoyennes font partie intégrante de la démocratie participative portée et développée par les élus salaisiens. La première édition s'était tenue en 2019 et des actions concrètes ont pu voir le jour suite à ces échanges. Elles se déroulent sous le signe de la convivialité, de la bienveillance et de la libre expression de chacun.

La volonté des élus est de mettre en place ce dispositif de co-construction pour "faire avec" les Salaisiens plutôt que de "faire pour".



Les ateliers participatifs ont permis aux habitants de s'exprimer et de débattre sur diverses thématiques proposées par la ville mais également sur des sujets qu'ils avaient envie d'aborder.

Quelques exemples de thèmes abordés :

- mobilités : quel projet pour demain ?
- création d'un espace intergénérationnel (culture, sport, loisirs...),
- un jardin ouvert et géré par tous ou un espace sportif en accès libre,
- mise en place d'ateliers cuisine pour tous,
- la sécurité publique,
- la santé et le manque de médecins généralistes sur la commune,
- la redynamisation du centre bourg (commerces, AMAP, marché, halle...),
- remettre en fonction la gare pour les voyageurs...

De nombreux sujets abordés pourront également être traités dans le cadre des conseils de quartier. N'hésitez pas à les rejoindre.

Renseignements : [democratie-participative@mairie-salaise-sur-sanne.fr](mailto:democratie-participative@mairie-salaise-sur-sanne.fr)



VIE MUNICIPALE

## un livret de balades sur Salaise



Le nouveau guide de balades à Salaise est diffusé depuis ce printemps : 4 idées de circuits à faire à pied ou à vélo, à la découverte du patrimoine salaisien et des Cités ouvrières.

L'idée de ce livret a germé lors des premières assises citoyennes. Il a été élaboré en étroite concertation avec les services municipaux, les conseils de quartier et les élus dans le cadre de la démocra-

tie participative. Il est amené à évoluer afin d'intégrer les futurs aménagements en mobilité douce, mais aussi des propositions de parcours faites par les Salaisiens.

Guide disponible en version papier en mairie et document à télécharger sur le site de la mairie.

FOYER LAURENT BOUVIER

## concours d'architectes pour la salle polyvalente



Suite au concours d'architectes lancé en fin d'année, les trois cabinets retenus sont venus sur la commune pour avoir toutes les

informations nécessaires à la réalisation de leur avant-projet et pour visiter l'emplacement prévu pour la future salle polyvalente.

Celle-ci devra être dimensionnée pour la commune (650 places) et modulable. Elle sera réalisée rue du 19 mars 1962, à côté du cimetière.

Les 3 cabinets d'architecte retenus ont jusqu'à la fin du mois de mars pour proposer leur projet. S'en suivra la réalisation des maquettes des différentes propositions pour que le jury puisse faire son choix. Les projets seront ensuite présentés aux habitants.

La construction devrait débuter en fin d'année 2022.



DÉPLACEMENTS DOUX

## modes doux pour l'impasse du Renivet



L'impasse du Renivet a fait l'objet d'un aménagement sous la conduite de la Communauté de Communes

EBER afin de réorganiser la circulation et valoriser des modes doux. Actuellement en phase de test, l'aména-

gement vise à séparer les piétons, les vélos et la circulation des automobiles et des poids-lourds. Le tronçon concerne l'axe reliant les Cités à la zone commerciale. L'objectif à terme est de relier la rue Saillant et la rue du 11 novembre en modes doux.

Les membres du Conseil de Quartier Nord ont été consultés quant aux emplacements des futurs mobiliers urbains. Des bancs et poubelles seront positionnés le long de cet axe.

vie municipale

### CHÈQUES CADEAUX ENTRE BIÈVRE ET RHÔNE : ET SI ON PENSAIT LOCAL ?

Consommer local : tel est l'objectif phare du nouveau dispositif chèques cadeaux Entre Bièvre et Rhône. Une centaine de commerçants et artisans des 37 communes du territoire sont partenaires et acceptent les chèques cadeaux. Cette opération a pour vocation de valoriser les commerces de village ou de centre-ville dans des domaines variés (équipement de la personne et de la maison, commerces alimentaires, etc), ainsi que les restaurateurs, hébergeurs, producteurs locaux, établissements de loisirs, artisans d'art. EBER porte cette démarche financièrement. Une commission de 3% est demandée aux commerçants pour couvrir une partie des frais de fonctionnement. Le dispositif des chèques cadeaux était déjà développé depuis 2016 sur l'est du territoire. Il a été étendu à l'ensemble des 37 communes d'EBER avec pour objectif d'atteindre la vente de 50 000 € de chèques cadeaux d'ici fin 2022, une somme qui sera donc réinjectée dans les commerces de proximité.

Les chèques cadeaux sont proposés à l'achat aux habitants, mais aussi aux associations, collectivités et entreprises du territoire qui peuvent les offrir à leurs salariés, clients, partenaires, bénévoles. Une belle invitation à (re)découvrir nos commerces de proximité!

#### Où trouver les chèques cadeaux EBER ?

Les chèques, d'une valeur de 10 € ou 15 €, sont sécurisés par un hologramme et valables 1 an. Les particuliers peuvent les acheter toute l'année auprès des deux bureaux d'information touristique de l'office de tourisme Entre Bièvre et Rhône :

- > à Saint-Maurice-l'Exil, rue du 19 Mars 1962 (T. 04 74 86 72 07)
- > à Beurepaire, 24 avenue des terreaux (T. 04 74 84 68 64)

LISTE DES COMMERÇANTS PARTICIPANTS SUR [HTTPS://WWW.KADOENJOY.COM/LISTE-BOUTIQUES-EBER.HTML](https://www.kadoenjoy.com/liste-boutiques-eber.html)

LES COLLECTIVITÉS, ENTREPRISES ET ASSOCIATIONS PEUVENT ACHETER DES CHÈQUES CADEAUX AUPRÈS DE EURIDICE DÉVELOPPEMENT, EN CHARGE DE LA GESTION ET DE LA COMMERCIALISATION DU DISPOSITIF. EURIDICE DÉVELOPPEMENT TEL 04 37 41 07 69 INFO@EURIDICE-DEV.COM



URBANISME

## des travaux engagés...

Outre la fin des travaux d'aménagement de l'école Joliot-Curie élémentaire et la poursuite de ceux de la maternelle, plusieurs travaux d'ampleur ont eu lieu en ce début d'année.

L'ancienne ferme située au croisement de l'impasse de la Bruyère et de la rue Auguste Delaune a été détruite afin de permettre les travaux d'aménagement de l'accès aux vestiaires du foot en contre-bas, notamment pour les bus des joueurs.

Sur le parking à proximité du pont du village, les ombrières avec panneaux photo-voltaïques seront installés au printemps.



Les travaux de remplacement de verrières à l'école Picasso devraient débuter cette année, pendant les périodes de vacances scolaires, afin de ne pas gêner le fonctionnement normal de l'école. L'aménagement de la place du centre village devrait quant à lui débuter à l'automne..

ÉCOLE JOLIOT CURIE

## quand l'ancien directeur redécouvre "son" école

Les travaux d'ampleur qui ont eu lieu sur le groupe scolaire Joliot-Curie ne concernent pas que les élèves et les enseignants de l'année scolaire 2022. Joseph de Barros, maire honoraire de Salaise sur Sanne, a été le premier directeur de l'école élémentaire.

Fin février, il a (re)découvert les lieux, guidé par le maire actuel, Gilles Vial, ancien élève de Joliot-Curie et par le directeur des services techniques de la ville.

Si la structure du bâtiment reste la même, au vu des travaux de réhabilitation qui ont été faits depuis plusieurs années (la phase 1 a été



réalisée en 2018), c'est une nouvelle école que l'ancien maître d'école a découvert.

« C'est trop beau, ça change... j'ai eu beaucoup de plaisir à voir l'école » a-t-il déclaré en fin de visite. « Il reste quelques vestiges mais on ne peut quand même pas comparer avec la voie romaine », a-t-il ajouté avec humour en voyant les quelques carreaux d'origine au sol.

## PRIEURÉ

# opération sauvegarde pour la pierre aux lions



s'affrontent, mesure environ 60 cm de large par 30 cm de haut et pèse 45 kg. Le traitement de ce bas-relief calcaire devrait durer plusieurs mois. Selon le restaurateur, une dizaine à une quinzaine de bains seront nécessaires pour extraire les sels. En vue de préciser la nature des sels présents dans la pierre, le restaurateur va envoyer des prélèvements à un laboratoire d'analyse. La pierre devra ensuite sécher complètement avant de revenir au Prieuré.



Au prieuré, les travaux de restauration de la pierre aux lions ont débuté fin février par la dépose du bas-relief, qui était inséré dans un pilier du chœur depuis 2014. Dans son atelier de restauration, Emmanuel Desroches va procéder au dessalement de cette pierre du XI<sup>e</sup> siècle classée monument historique et qui s'est dégradée au fil du temps.

Les efflorescences salines, que l'on observe à la surface de la pierre, ont été provoquées par la migration de l'humidité à l'intérieur du pilier. Le prieuré, et surtout la crypte, sont soumis à des problèmes récurrents d'humidité dus à la proximité de la Sanne. La sculpture, montrant deux lions qui



## VIE LOCALE

# bilan de la fête de l'hiver

La magie de Noël était bien au rendez-vous de la fête de l'hiver, qui a attiré plus de 1 100 visiteurs. Le public a apprécié la mise en lumière du centre-bourg, le village du Père-Noël en ballons, les manèges en bois, les univers féériques

des compagnies en déambulations, mais aussi les animations proposées par le service enfance jeunesse. Créer du lien social entre les Salaisiens, animer une fête de village à travers ces moments de convivialité, telle est la volonté réaffir-

mée par la commission vie associative qui a organisé cet événement avec les services municipaux, l'EPCC Travail et Culture et près de 30 associations locales représentées par 200 bénévoles. Malgré les contraintes sanitaires et la pluie à la tombée de la nuit, les stands alimentaires tenus par les associations ont bien fonctionné. Au total, 600 repas avec sa traditionnelle choucroute se sont vendus. 80 % des recettes de la fête seront reversées aux associations participantes sous forme de subventions.



## vie municipale

### BILAN DE SAISON 2021 AU PRIEURÉ DE SALAISE SUR SANNE

- 11 événements de juin à octobre.
- 2 250 visiteurs ou spectateurs, soit environ la moitié de la fréquentation annuelle de 2017 à 2019.
- Sur 12 événements annulés à cause de la crise sanitaire, 9 sont reprogrammés en 2022.
- 2 visites guidées (hors journées du patrimoine) ont été animées par l'association de l'Edit de Roussillon dans le cadre de la convention signée avec la ville de Salaise.

### NOUVEAUX SALAISIEENS... Vous venez de vous installer sur la commune, pensez à vous inscrire sur le site de la ville...

Chaque année, au mois de septembre, les élus accueillent les nouveaux habitants lors d'un moment convivial au Prieuré de Salaise sur Sanne. N'hésitez pas à remplir le formulaire disponible sur le site internet de la ville, et nous vous ferons parvenir une invitation.

### HORAIRE LUDOTHÈQUE

**NOUVEAU**  
À titre expérimental pour une durée de 6 mois, les horaires des accueils des familles de la ludothèque changent et augmentent à partir du 1<sup>er</sup> avril.

- Ouverture en dehors des vacances scolaires :**
- le mercredi entre 9h30 et 11h30 et 14h/18h
  - le vendredi entre 14h et 18h

**Ouverture vacances scolaires :**

    - mardi 16h/18h
    - mercredi et vendredi : 9h30/11h30 et 14h/18h

## CINÉMA

# un film tourné à Salaise

**UN BRAQUAGE, UNE COURSE POURSUITE ET UNE ENQUÊTE POLICIÈRE... VOICI QUELQUES ÉLÉMENTS DU PROCHAIN FILM « L'INNOCENT » DE LOUIS GARREL DONT PLUSIEURS SCÈNES ONT ÉTÉ Tournées EN CE DÉBUT D'ANNÉE SUR LA COMMUNE.**

Le Relais de la Sanne a été choisi par l'équipe de réalisation qui souhaitait un restaurant « routier » donnant sur un grand espace à côté avec des camions. Ce sont surtout des scènes nocturnes qui ont été tournées sur la commune.

Des clients de l'établissement ont même été choisis pour être figurants dans le film.

Cyrille Clerc, chauffeur pour les transports Poulard, était là au bon moment...

« Client du Relais de la Sanne depuis 25 ans, explique-t-il, ce soir de semaine, il y avait beaucoup de monde « inhabituel » dans l'établissement. Le patron me demande alors si je veux faire de la figuration avec mon camion. J'ai tout de suite accepté de participer à cette aventure qui ne se présente qu'une fois dans la vie. L'équipe de tournage cherchait une remorque frigorifique, mon patron a accepté sans hésiter d'en immobiliser une pour les 10 jours de tournage. C'est le camion qui tient le 1<sup>er</sup> rôle et qui se fait braquer sur le parking.



J'ai également participé pour déplacer les camions sur le parking. J'avais vraiment l'impression de faire partie de l'équipe de la régie. J'ai vécu une aventure extraordinaire. Ils étaient tous très sympas, bienveillants. J'ai pu voir comment cela se passait derrière la caméra. Le tournage d'un film, c'est une machine énorme. J'ai mis quelques jours à m'en remettre.

Le camion a même été dédié par le réalisateur Louis Garrel et les acteurs principaux, Roschdy Zem et Noémie Merlant. J'en suis très fier.

J'attends maintenant l'avant première à Lyon en fin d'année ou début 2023.»

### CONTRE LES MOUSTIQUES: COUVREZ, VIDEZ, RANGEZ

Tels sont les mots d'ordre pour enrayer sa progression, ce qui nécessite une forte attention de tous les habitants qui subissent cette nuisance.

- Couvrir de façon hermétique ou à l'aide d'un voilage anti-insectes fin, les réserves d'eau de pluie
- Vider une fois par semaine tous les réceptacles pouvant contenir de l'eau : coupelles sous les pots de fleurs, gamelles pour animaux, pieds de parasols...
- Ranger à l'abri de la pluie les brouettes, arrosoirs, jouets
- Curer pour faciliter l'écoulement des eaux les gouttières, rigoles recouvertes d'une grille...
- Jeter les objets inutiles, boîtes de conserves, pneus usagés
- Se protéger : moustiquaire, habits longs, privilégier les endroits aérés...

## ENVIRONNEMENT

# lutte contre le moustique tigre

Le moustique tigre est implanté et actif dans plusieurs communes du département et est particulièrement nuisant. Piquant pendant la journée, avec un pic d'agressivité à l'aube et au crépuscule, il empêche les habitants de vivre à l'extérieur.

En effet, le moustique tigre est essentiellement lié à l'habitat humain. Pour pondre leurs œufs, les femelles affectionnent particulièrement soucoupes, chéneaux, récupérateurs d'eau, avaloirs.... Ces moustiques se déplacent peu : un moustique tigre qui pique dans le jardin est



né à moins de 150 mètres de là.

Les traitements insecticides ne permettent pas d'éliminer les moustiques durablement. Il est donc primordial d'agir en les privant d'eau. Il est essentiel que chacun agisse chez lui dans la durée et prive d'eau les moustiques pour empêcher leur développement. Ces gestes simples réduisent efficacement leur prolifération et protègent l'entourage. L'action de tous fera la différence face à ce moustique !

L'EID Rhône-Alpes est là pour aider chaque habitant dans cette démarche. Ses agents peuvent venir à domicile, gratuitement pour vous aider à repérer les endroits où le moustique tigre peut se développer, et vous apportent leurs conseils en indiquant les bons gestes à mettre en place pour limiter la prolifération de ce moustique.

Toute demande peut être adressée via le site internet : <https://www.eid-rhonealpes.com/contact-demande-diagnostic>.

## BUDGET 2022

## l'engagement vers Salaise durable



Rénovation thermique du groupe scolaire Joliot-Curie

Les orientations budgétaires ont été présentées aux habitants dans la lettre du maire distribuée en début d'année à l'occasion des vœux. Le budget 2022 s'inscrit dans la continuité des objectifs que l'équipe municipale s'est fixée en respectant les dépenses publiques et pour l'avenir de Salaise.

Le début d'année verra la fin du chantier de rénovation de l'école Joliot-Curie maternelle qui sera rendue aux écoliers dès le printemps. Les projets du mandat vont avancer avec la poursuite de l'engagement de la ville dans le Salaise durable avec la continuité des programmes inscrits dans la transition écologique. Le parc automobile de la ville suit cette logique et l'achat d'un nouveau véhicule électrique est prévu. Concernant la mobilité douce, l'aménagement de l'impasse du Renivet en concertation avec les membres du conseil de quartier a débuté ce début d'année (voir article). Le réseau de mobilités douces et de pistes cyclables sur la commune n'est pour l'instant pas très développé.



140000€ ont été prévus pour les déconstructions des bâtiments en vue des futurs projets d'aménagement (angles des rues Delaune/La Bruyère et rues de la Rebatière/Avit Nicolas)

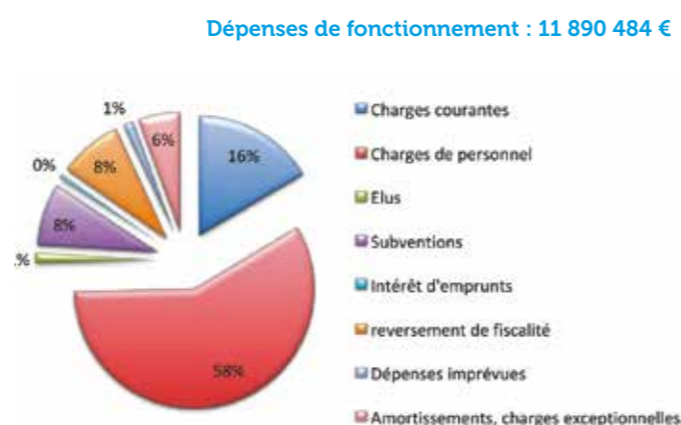
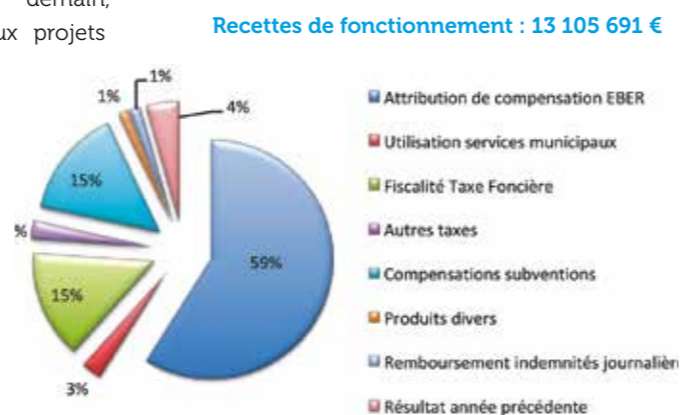
Aussi l'inscription de l'aménagement des voies est-elle prise en compte dans chaque projet de voirie afin de sécuriser les déplacements des piétons et des cyclistes dans le but de faciliter les déplacements doux.

Au programme de l'année également, la désimperméabilisation de la place du centre bourg et sa réfection totale pour redonner vie au centre du village. Le quartier des Cités sera végétalisé avec la plantation d'arbres dans certaines rues.

L'année 2022 verra aussi l'avancée du projet de la future salle des fêtes. Le concours d'architectes lancé en fin d'année avance et les trois cabinets d'architectes retenus pour la première étape doivent présenter leur projet fin mars. Ceux-ci seront présentés à la population après avis du jury.

La participation citoyenne est également au centre des projets municipaux. Associer les citoyens lors des différentes étapes des dossiers est une volonté des élus municipaux. Les assises citoyennes de début mars ont permis aux Salaisiens de travailler sur des préoccupations majeures pour l'amélioration de la vie dans la cité.

Les élus salaisiens ont à cœur de préparer Salaise pour demain, avec de beaux projets en respectant le bien vivre à Salaise.



## TAUX COMMUNAUX

**Foncier Bâti : 29,34%**  
**Foncier Non Bâti : 46,89%**

## SECTION DE FONCTIONNEMENT

Les dépenses de fonctionnement sont maîtrisées. Un abaissement de ces dépenses de 2,1% par rapport à 2021 sera opéré. Malgré une inflation annoncée et dans la perspective des hausses de prélèvements sur la fiscalité à prévoir dès 2023, les actions engagées depuis 2016 ont porté leurs fruits. Concernant les charges de personnel, chaque mouvement au sein des services de la collectivité (départs en retraite, mutations...) implique une réflexion globale sur la réorganisation de ces derniers.

## BUDGET 2022

## principaux investissements

Les principales opérations pour l'investissement de l'année concernent tous les secteurs de la commune et représentent environ 3 750 000 €.

## ECOLES

- Rénovation thermique de la maternelle Joliot-Curie
- Remplacement de verrières à l'école Picasso
- Equipements, matériels dans les écoles

## SPORT

- Complexe sportif des Cités : système d'arrosage du terrain de rugby
- terrains de tennis extérieurs, rénovation des vestiaires du rugby et des sanitaires publics
- Complexe sportif du village : renforcement de l'éclairage du terrain en gazon et entretien du terrain synthétique
- Gymnase Joseph Plat : remplacement de l'adoucisseur et 4 portes de vestiaires
- Complexe sportif Joliot Curie : Passage à l'éclairage à led d'un terrain ; remplacement de portes et rénovation

de la peinture de la grande salle du gymnase Joliot Curie.

- Achat de matériel de tonte

## CULTURE / CULTE

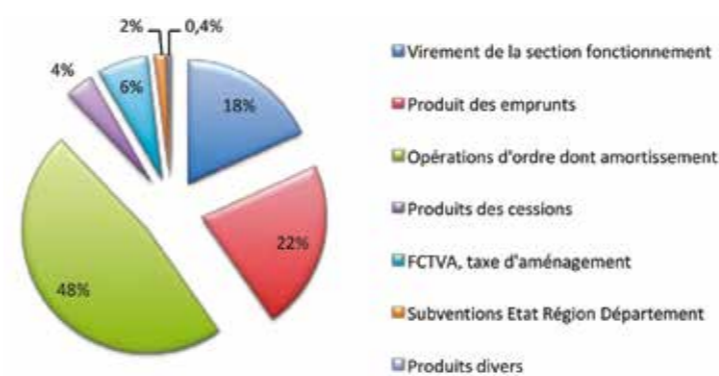
- Etudes pour la salle polyvalente
- Remplacement de portes et calorifuge du réseau d'eau de la médiathèque
- Eglise : pose de piège à son
- Cimetière : automatisation de fermetures

## AMÉNAGEMENT DU CENTRE VILLAGE

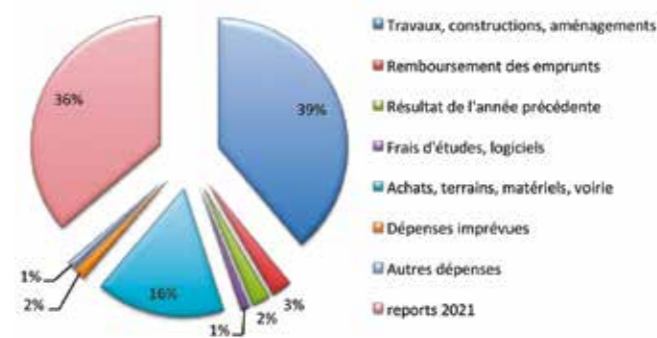
- Travaux de la place Elsa triolet
- Abris à vélo

## AUTRES TRAVAUX

- Pôle enfance : agrandissement de la terrasse, remplacement du sol synthétique et création d'un auvent.
- Renouvellement de véhicules
- Végétalisation du quartier des Cités
- Programme de rénovation du réseau d'éclairage public.



**Recettes d'investissement : 6 657 356 €**



**Dépenses d'investissement : 6 657 356 €**

## développement de la mobilité douce

Le chantier de la rue Louis Saillant avait démarré en mai 2021 et avait pour objectifs d'améliorer la sécurité, le développement durable et l'esthétique de la voirie. En pratique, ces travaux ont permis la création de chicanes, d'un plateau surélevé, l'enfouissement des réseaux secs et humides, la rénovation de l'éclairage public et le développement des modes doux (création de pistes cyclables, cheminement piétons et trottoirs).

Le budget prévisionnel des travaux s'élève à 991 000 €, pris en charge à 53% par la commune de Salaise-sur-Sanne et à 47% par EBER.

Dans la foulée, en début d'année, l'impasse du Renivet a elle aussi été aménagée pour favoriser les déplacements doux (cf article p8).



TRAVAIL ET CULTURE

# les spectacles du 2<sup>e</sup> trimestre

## LOOKING FOR CYRANO

LUC CHAREYRON - COLLECTIF 5  
 VENDREDI 25 MARS - 20H30  
 SALLE BAPTISTE DUFEU - LE PÉAGE DE ROUSSILLON  
 THÉÂTRE - À PARTIR DE 14 ANS

## THE RONY'S CIRCUS SHOW

CIRQUE OZIGNO  
 SAMEDI 16 AVRIL - 20H30  
 SALLE POLYVALENTE - ST ALBAN DU RHÔNE  
 CIRQUE ACROBATIQUE DÉJANTÉ - DÈS 2 ANS



## LÀ OÙ VONT NOS PÈRES

FLORENT HERMET  
 MARDI 26 AVRIL - 14H30  
 MERCREDI 27 AVRIL - 10H & 14H30  
 ESPACE LOUIS ARAGON - ST MAURICE L'EXIL  
 BD CONCERT - DÈS 8 ANS  
 PROPOSÉ PAR LA COMMISSION CULTURELLE DE ST MAURICE L'EXIL



## AURÉLIE LOISEAU

MERCREDI 4 MAI - 10H & 14H30  
 FOYER LAURENT BOUVIER - SALAISE SUR SANNE  
 CONTES ET MANIPULATION D'OBJETS DE COUTURE  
 DÈS 4 ANS  
 SÉANCES SCOLAIRES : DU 2 AU 6 MAI



## CO-PLATEAU DANSE

VENDREDI 6 MAI - 20H30  
 SALLE BAPTISTE DUFEU - LE PÉAGE DE ROUSSILLON  
 DANSE CONTEMPORAINE / HIP HOP

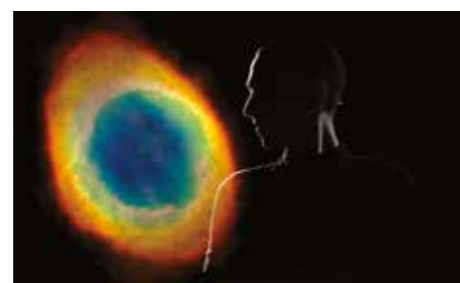
• 11 : 11 / COMPAGNIE KAYAMB (PIÈCE POUR UNE DANSEUSE)

• Intrusion chorégraphique / COMPAGNIE KHAM (TRIO IN SITU)



## NÉBULEUSE - OTTILIE B.

VENDREDI 13 MAI - 20H30  
 SALLE SEYVE BUISSET - JARCIEU  
 PERFORMANCE, SOLO VOCAL - 30 MIN  
 TARIF UNIQUE 8€



## KARKA - TÉKLASH

SAMEDI 14 MAI  
 EXTÉRIEUR DE LA MAIRIE - ST ALBAN DU RHÔNE  
 DIMANCHE 15 MAI  
 SALLE DE SPECTACLES - ST CLAIR DU RHÔNE  
 VOIX ET PERCUSSIONS CORPORELLES - 1H  
 TARIF UNIQUE 8€ / CRÉATION

## THE SOUND BRAKA

STRACHO TEMELKOVSKI  
 SAMEDI 21 MAI - 20H30  
 SALLE BAPTISTE DUFEU - LE PÉAGE DE ROUSSILLON  
 MUSIQUE DU MONDE - DÈS 6 ANS - 1H20



RETROUVEZ LA PROGRAMMATION COMPLÈTE SUR  
[WWW.TRAVAILETCULTURE.COM](http://WWW.TRAVAILETCULTURE.COM)

## APPEL AUX ARTISTES SALAISIS

Vous souhaitez exposer vos œuvres lors du prochain marché artisanal en novembre, prenez contact avec la mairie - service culturel

## RAPPEL AGENDA

### SALAISE BLUES FESTIVAL

Du 25 mars au 2 avril 2022  
 Stages guitare et voix  
 Blues and Bars  
 Concert jeune public 30 mars  
 Concerts :  
 Vendredi 1er avril  
 et samedi 2 avril à 20h30  
 Salle Baptiste Dufeu au Péage de Roussillon.  
 Programmation : voir page 17

### CÉRÉMONIE PATRIOTIQUE

Dimanche 8 mai à 11h30  
 Rendez-vous sur le parvis de la mairie

### CÉLÉBRATION DU CENTENAIRE DES CITÉS

Dimanche 15 mai à 14h

### FOULÉE SALAISIEENNE

Mercredi 18 mai.

### RETROUVEZ LE PROGRAMME COMPLET DES ANIMATIONS SUR L'AGENDA DU SITE DE LA VILLE ET SUR LES RÉSEAUX SOCIAUX

## LES BIBLIOTHÉCAIRES OUVRENT LES LIVRES POUR VOUS

La médiathèque propose un nouveau rendez-vous régulier autour des livres pour les enfants :

Le samedi à 16h30



photos : médiathèque de Salaise

## MÉDIATHÈQUE ELSA-TRIOLET

# les auteurs du Deep South

### LA MÉDIATHÈQUE FAIT ESCALE AUX ETATS-UNIS ET VOUS PRÉSENTE DES AUTEURS DU DEEP SOUTH

#### BRIT BENNETT

Brit Bennett est une essayiste et romancière américaine, née en 1990. Elle est diplômée de littérature à Stanford et publie des articles et essais dans plusieurs prestigieuses revues américaines. Ses deux romans, *Le cœur battant de nos mères* (Autrement, 2017) et *L'autre moitié de soi* (Autrement, 2020) en font l'une des auteures américaines les plus prometteuses actuellement.

#### TOM FRANKLIN

Tom Franklin, né en 1963 en Alabama, est un écrivain américain, également professeur à l'université du Mississippi. Il commence sa carrière en 1999 par la publication d'un recueil de nouvelles, *Braconniers* qui lui vaut tout de suite une certaine reconnaissance. Au fil de ses romans dont *La culasse de l'enfer* (Albin Michel, 2004), *Smonk ou la ville des veuves* (Albin Michel, 2009), et *Dans la colère du fleuve* (Albin Michel, 2015) il s'est imposé comme l'une des grandes voix de la littérature du Sud aux Etats-Unis.

#### TIM GAUTREAUX

Tim Gautreaux, né en 1947 en Louisiane, est professeur émérite d'anglais à la Southern Louisiana University. Il a publié trois romans : *Le Dernier Arbre* (Seuil, 2013), *Nos disparus* (Seuil, 2014) et *Fais-moi danser, Beau Gosse* (Seuil, 2016). En 2021, sort en France *Ce que nous cache la lumière*, recueil rassemblant le meilleur de ses nouvelles. Surnommé le «Conrad des bayous», il met son art de conteur au service de la culture cajun.

#### TONI MORRISON

Toni Morrison (1931-2019) est une romancière, essayiste, éditrice et critique américaine. Elle a également enseigné la littérature dans plusieurs universités américaines. Elle publie son premier roman *L'œil le plus bleu* en 1970 à l'âge de 39 ans. Mais c'est *Beloved* (1987) qui lui apporte la reconnaissance et le prix Pulitzer en 1988. Elle obtient le prix Nobel de Littérature en 1993.

#### RON RASH

Ron Rash est né en Caroline du Sud en 1953. Il est professeur de littérature anglaise à la West Carolina University. Il publie en 1994 un recueil de nouvelles, puis un recueil de poésie en 1998. Il publie ensuite de nombreux romans de Nature writing (littérature des grands espaces), des romans noirs et des romans policiers. La plupart de ses romans se situent au bord d'une rivière dans les Appalaches (*Un pied au paradis*, Masque 2009, *Le monde à l'endroit*, Seuil 2012, *Par le vent pleuré*, Seuil 2017 ou encore *Un silence brutal*, Gallimard 2019). Il est particulièrement engagé dans la défense de l'environnement et la protection de l'eau.

#### JESMYN WARD

Jesmyn Ward est une romancière américaine née en 1977. Elle a grandi dans le Missis-

sippi, dans une famille nombreuse et elle est la première à obtenir une bourse pour aller à l'université. Elle a publié trois romans : *Ligne de fracture* (Belfond, 2014), *Bois sauvage* (Belfond, 2012) et *Le chant des revenants* (Belfond, 2019) et un récit autobiographique *Les moissons funèbres* (Editions Globe, 2016). Elle a obtenu de nombreux prix littéraires et est la première femme à remporter deux fois le National Book Award. Elle est considérée comme une romancière du Deep South américain et est souvent comparée à Toni Morrison.

#### COLSON WHITEHEAD

Colson Whitehead, né en 1969 à New-York, est un romancier et journaliste américain. Il publie ses articles dans de nombreux magazines dont *The Village Voice* et *The New York Times*. Il a publié plusieurs romans dont en particulier *Underground Railroad* (Albin Michel, 2017) pour lequel il obtient le prix Pulitzer et le National Book Award. Le roman décrit la fuite d'une jeune esclave de Géorgie, à travers les États du Sud, dans les années 1850. Son septième roman, *Nickel Boys* (Albin Michel, 2020) lui vaut un deuxième prix Pulitzer et connaîtra une suite, déjà publiée aux Etats-Unis sous le titre *Harlem Shuffle*.



photos : médiathèque de Salaise

## programmation perturbée



Le concert de Demi Portion a dû être annulé ©IDRNZ

Les dégradations perpétrées au Foyer ont conduit la municipalité à annuler ou reporter certaines manifestations. C'est le cas du concert de musiques actuelles qui n'a pu se tenir comme convenu.

Les manifestations associatives ont subi

également les conséquences de ces actes d'incivilités, puisque plusieurs manifestations n'ont pu avoir lieu comme le spectacle du sou des écoles, le banquet du club de l'amitié ou encore l'exposition annuelle du photo-club salaisien. Le salon de la bière quant à lui a pu être délocalisé à la salle Buisson.

La solidarité territoriale entre les communes adhérentes à l'EPCC Travail et Culture a pu fonctionner, puisque la totalité des spectacles de tec prévus en février et mars ont pu être délocalisés.

À l'heure où nous écrivons ces lignes, nous n'avons pas encore le retour sur l'expertise et les travaux, le foyer est encore indisponible. Le Salaise Blues Festival est toutefois maintenu, mais se tiendra salle Baptiste Dufeu au Péage de Roussillon.

## MÉDIATHÈQUE

## les robots débarquent



**Ateliers avec Ozobot pour les 8 – 11 ans :** le vendredi 22 avril et le samedi 23 avril à 15h00 sur inscription.

**Ateliers avec Cubetto pour les 4 – 7 ans :** le vendredi 29 avril et le samedi 30 avril à 15h00 sur inscription.

Médiathèque : 04 74 86 49 52



Pendant les vacances de printemps, les robots du réseau Ecume "débarquent" à la médiathèque pour une initiation à la programmation sous forme ludique.

## PRIEURÉ

## la saison 2022 débute

Le nouveau programme de la saison du Prieuré vient d'être édité. Imprimé sur papier recyclé dans le cadre du Salaise durable, il est disponible dans les différents services de la ville (mairie, médiathèque, service enfance...) et présente la programmation culturelle complète qui aura lieu au Prieuré de mars à novembre. Pour le prochain trimestre, voici les événements à ne pas manquer :

**20 mars :** Chorale De

coeurs en chœur

**26 mars :** vidéo découvertes subaquatiques

**14 avril & 19 mai :** conférence les virtuoses de la spiritualité

**Du 16 au 18 avril :** expo intuitive abstraction

**7 & 8 mai :** expo 3 artistes réunis

**21 & 22 mai :** expo Les gens de l'image

**15 mai :** musique classique

**29 mai :** musique classique

**4 au 25 juin :** expo Faune

fragile

**18 juin :** Concert de l'Union Musicale de Salaise

**3 juillet :** Musiques en Sanne

LE BLUES  
À LA MÉDIATHÈQUE

Le Salaise Blues Festival arrive à grands pas. Nous avons donc choisi de vous présenter une légende du blues et un style particulier.

## Jimmy Reed

Le « Son Jimmy Reed » est devenu le schéma musical le plus populaire de l'histoire du blues. Son oeuvre reste essentielle avec 22 entrées dans les hit-parades, un record absolu pour un bluesman. Sa notoriété va jusqu'en Europe : il est l'un des principaux inspirateurs du blues anglais des années 60.

> Big boss blues / Jimmy Reed  
> Charly records, 1986 (enregistrements de 1953 à 1963)  
> Funky funky soul / Jimmy Reed  
> Classic World Entertainment, 2000

## Le jump blues

C'est la rencontre du jazz et du blues, une musique urbaine très populaire au sein de la communauté afro-américaine dans les années 40 et 50. Ce swing bluesy posera les fondements du rhythm'n'blues et du rock'n'roll.

> Pay day jump / Roy Brown - Ace records, 2014  
> Let the good, times roll : the birth of rhythm & blues / Louis Jordan - Upbeat recordings, 2010  
> Roots of rhythm & blues : New-York, Chicago, Los Angeles, Kansas city 1939-1945.- Frémeaux & Associés, 1996



## CONCERT JEUNE PUBLIC

**Mercredi 30 mars 2022**  
**10h et 14h30**

**Gratuit, dès 6 ans**

**Salle Baptiste Dufeu au Péage de Roussillon**

**Sébastienpol** (venu lors de l'édition 2021) est un bluesman atypique. Aidé par ses talents de bricoleur de génie, il crée son personnage « d'homme-orchestre », mélangeant vrais instruments et objets détournés. Il prend le parti de faire découvrir les racines du blues avec authenticité et originalité. Il rend hommage à sa façon à des artistes tels que Skip James, Big Joe, Big Bill Broonzy... sans oublier quelques arrangements à sa sauce. Sébastopol assure à lui seul le travail de l'orchestre au complet, en jonglant avec des instruments hétéroclites, bricolés ou détournés : scie musicale, cafetière-trompe...

**ATTENTION**  
**REPORT DES CONCERTS**  
**SALLE BAPTISTE DUFEU AU**  
**PÉAGE DE ROUSSILLON**

**PROGRAMMATION**  
**COMPLÈTE SUR**  
**WWW.**  
**SALAISEBLUESFESTIVAL.FR**

## SPECTACLE

## le salaise blues festival de retour sur scène

**APRÈS UNE ÉDITION UNIQUEMENT DIFFUSÉE EN STREAMING SUR LES RÉSEAUX DU FESTIVAL, LA COMMISSION CULTURELLE DE SALAISE SUR SANNE EST RAVIE DE POUVOIR PROPOSER À NOUVEAU UNE FORMULE EN DIRECT ET SUR SCÈNE.**

Le souhait reste le même : ouvrir le festival à tous les publics avec des propositions novatrices et des groupes émergents tout en associant des pointures du genre en parallèle. Stages musiques et voix, résidence de création, animations scolaires, concert Jeune Public, exposition, blues'n'bar... autant de temps forts qui vous mèneront durant plusieurs semaines jusqu'à la salle Baptiste Dufeu au Péage de Roussillon pour 2 soirées de concerts exceptionnels entre scène émergente et artistes reconnus.

## AU PROGRAMME :

- Résidence de création pour la première fois : Chaïni avec un Blues Café exceptionnel le vendredi 11 mars
- **Blues'n'bar** : du 17 au 27 mars avec **Martin Swamps**
- **Blues on stage** : du 25 au 2 avril avec **Alain et Gérard Védèche**
- **Séances scolaires et spectacle Jeune Public** : les 29 et 31 mars (séances scolaires) et le mercredi 30 mars avec **Sébastienpol**
- **Deux soirées de concerts** vendredi 1<sup>er</sup> avril avec **Chaïni, Will Barber et Thorbjørn Risager** et samedi 2 avril avec les **Blues on stage, Devil Jo and the Backdoormen et Kirk Fletcher**.



Thorbjørn Risager © Christoffer Askman



Kirk Fletcher with Fender © Jonathan Ellis

Tout un programme qui va se dérouler tout au long du mois de mars 2022 avec comme point d'orgue les 2 soirées de concert le premier week-end d'avril.

VENDREDI 1<sup>ER</sup> AVRIL – 20H30

C'est une première dans l'histoire du festival, nous accompagnons un groupe, Chaïni, en résidence de création pour leur répertoire... Et ils viennent vous présenter leur travail en ouverture du vendredi soir.

Suivra ensuite Will Barber : avec son style Old School inspiré par Led Zep, BBKing et la Motown, il veut traverser les continents pour jouer et partager sa musique avec le monde entier.

Enfin, Thorbjørn Risager vous emmènera en vadrouille aux confins du blues et du rock, là où le rhythm'n'blues danse main dans la main avec le jazz et la funk.

## SAMEDI 2 AVRIL – 20H30

Comme chaque année maintenant, les Blues on stage niveau 2 ouvriront cette soirée exceptionnelle !

Devil Jo & The Backdoormen façonnent pas à pas un répertoire Blues qui se permet des incursions aussi bien dans la Soul music que dans le Rock'n'Roll le plus teigneux. Un son à la fois rugueux et charnel et des va-et-vient entre des climats électriques et d'autres plus apaisés.

Kirk Fletcher a la réputation d'être un artiste authentique et incontournable et son approche unique de la musique est à la fois rafraîchissante, moderne et sincère. Considéré comme l'un des meilleurs guitaristes de blues au monde, il suscite le respect et les éloges de la critique, de ses pairs et des fans du monde entier.

AMAPETIT

## du bio et du local

Manger des produits locaux, bio et de saison c'est possible avec l'AMAPétit de Salaise.

Qu'est-ce qu'une AMAP ? C'est une Association pour le Maintien d'une Agriculture Paysanne qui permet de vous approvisionner sans aucun intermédiaire chez des producteurs bio et locaux.

Ainsi, vous pouvez consommer de manière équitable des légumes, fruits, fromages, œufs, pains, farines, des viandes de porc, bœuf et poulet et des dérivés de plantes aromatiques et médicinales.

Sur la base de contrats annuels auprès de chaque producteur, les livraisons de l'Amapetit se font tous les jeudis de 18H15 à 19H15 sur le parking de l'école Joliot Curie de Salaise.



© AMAPETIT

N'hésitez pas à venir vous renseigner sur place, par mail amapetit38@gmail.com ou sur notre page facebook AMAPetit Vous êtes les bienvenus.

## sculpteurs roussillonnais

Les sculpteurs Roussillonnais ont commencé l'année 2022 comme ils avaient terminé 2021, avec beaucoup d'entrain, de joie mais surtout une énorme envie de sculpter. Que vous soyez une femme ou un homme, si vous appréciez la beauté du bois, et si vous avez envie de créer, de sculpter, venez nous rejoindre, les débutants sont les bienvenus et seront accompagnés.

Le local se situe « rue des Arnaudes » à Rous-

sillon, et nous sommes prêts à vous rencontrer chaque mardi de 15h à 18h et le jeudi de 11h à 18h. Nous serons heureux de vous présenter notre activité.

À noter également une journée « portes ouvertes » le samedi 7 mai 2022.

En attendant vous pouvez correspondre avec les responsables à l'adresse mail suivante : les.sculpteurs.roussillonnais38@gmail.com

PHOTO-CLUB SALAISIN

## le photo-club fête ses 50 ans

Le photo-club salaisien fête ses 50 ans en 2022. Pour célébrer l'événement, le club proposera en plus de la traditionnelle exposition, des panneaux historiques sur le club.

Attention, cette année, suite aux incivilités commises sur le Foyer Laurent Bouvier, l'exposition se tiendra exceptionnellement **salle BUISSON au centre village les 23 et 24 avril**.

Vous pourrez participer également à la journée mondiale de la photographie au sténopé et vous amuser à faire des images avec des cannettes de boissons le 24 avril à partir de 10h.

### SALAISE SUR SANNE Expo photo

du Photo-club Salaisien 44<sup>e</sup> édition

**23 & 24 AVRIL 2022**

**SALLE ANDRÉ BUISSON**

1972-2022 **50 ANS DU PHOTO-CLUB**

Animation **Sténopé** le dimanche 24 avril dès 10h

Entrée gratuite

Ouverture de l'exposition : De 10h à 12h et de 14h à 18h vernissage : samedi 23 avril à 18h30

### ATELIER DU CCAS

Le CCAS en partenariat avec l'ADAL, l'atelier D-marche et la CARSAT un programme en 3 séances pour se motiver à marcher au quotidien.

- Salle Léo-Ferré
- Mardi 3 mai de 14h à 16h30
  - Mardi 24 mai de 14h à 16h
  - Mardi 21 juin de 14h à 16h

Ateliers gratuits et ouverts aux plus de 60 ans sur inscription (places limitées).

INFOS ET INSCRIPTIONS AUPRÈS DU CCAS 04 74 29 00 80

Un podologue vous sera offert.

**D-marche**

GRATUIT ET OUVERT AUX + DE 60 ANS 15 Personnes sur inscription

L'atelier D-marche un programme en 3 séances pour se motiver à marcher au quotidien

Infos & inscriptions CCAS Salaise sur Sanne Salle Léo Ferré 38100 Salaise-sur-Sanne 04 74 29 00 80

PRESERVER SA SANTE EN MARCHANT TRANQUILLEMENT CARSAT

### UCOL VACANCES D'ÉTÉ 2022

L'UCOL du Pays roussillonnais propose comme chaque été des séjours pour les jeunes de 6 à 13 ans au centre Charles Marchisio au Chambon-sur-Lignon.

Séjour multi activités : du 10 au 16 juillet et du 7 au 13 août 2022

Séjour anglais : du 24 au 30 juillet pour les CM et 6ème (9 à 12 ans) et du 14 au 20 août pour les 5ème, 4ème et 3ème (13 à 16 ans).

Renseignements et/ou inscriptions sur rendez-vous (aides possibles Mairies, CAF, CCAS, CE, JPA...) 04 74 86 60 63



## expression des groupes

### GRUPE DE LA MAJORITÉ «SALAISE 2020»

Pourrons-nous, lors de cette séquence électorale, éviter la frénésie « sondagière » et nous adosser à une presse libre pour prendre connaissance des propositions des candidats ?

Les sujets de préoccupation sont nombreux : pouvoir d'achat, santé, situation des hôpitaux, énergie, fiscalité, temps de travail, environnement, ... Attention à la surenchère sécuritaire ... Le débat ne doit pas être faussé. La France mérite mieux que la flambée négationniste et xénophobe.

« La démocratie, c'est ce qu'il reste de la République quand la lumière s'éteint », assure le philosophe Régis DEBRAY.

1 400 scientifiques tirent la sonnette d'alarme à propos des bouleversements écologiques et interpellent les candidats à la présidentielle.

Notre perception des crises environnementales a changé. Ce qui naguère était perçu comme lointain, le réchauffement climatique, la pénurie des ressources, les pollutions de l'écosystème, commence à se faire sentir au quotidien.

### GRUPE DE L'OPPOSITION «J'AIME SALAISE»

#### OMBRIÈRES...

ImPLANTER des piliers en ferraille recouverts de panneaux photovoltaïques le long de la Sanne face à la pharmacie... pour faire de l'ombre : voilà bien une idée saugrenue et, pour le coup, anti-écologique et d'un intérêt économique nul voire négatif pour les Salaisiens.

L'empreinte carbone pour la fabrication des éléments constitutifs du projet, le transport la mise en œuvre et in fine le retraitement final est choquante.

La mairie a contracté avec un Tiers chargé de l'im-

plantation et de la revente, pour son propre compte, des KW produits ! L'alternative pourtant évidente aurait consisté à planter des arbres (quoi de plus naturel et rafraichissant que leur ombre l'été, la capture du CO<sup>2</sup> et le renouvellement d'oxygène, leur contribution à un cadre sain et reposant...?)

Notre fonctionnement démocratique aussi doit être revu. Modifications, révisions, changement institutionnel pour aller vers une VI<sup>ème</sup> République ? Qui peut avoir peur de ce nécessaire débat ?

Pour mettre en œuvre ces éléments de bon sens, nous avons besoin d'être mobilisés.

Vivre en France exige de respecter la démocratie en acceptant les lois et en changeant les choses sans violence, par le vote. L'abstention est un piège rarement favorable aux intérêts du peuple.

Emparez-vous de ces élections en pensant à l'avenir de nos enfants et de notre humanité. C'est la priorité.

plantation et de la revente, pour son propre compte, des KW produits !

L'alternative pourtant évidente aurait consisté à planter des arbres (quoi de plus naturel et rafraichissant que leur ombre l'été, la capture du CO<sup>2</sup> et le renouvellement d'oxygène, leur contribution à un cadre sain et reposant...?)

Le vrai respect de l'environnement et de la qualité de vie sont d'abord une question de bon sens, pas de démagogie électorale !

**Vendredi 1<sup>er</sup> avril**

20h30

Châini

Will Barber

**Thorbjørn  
Risager**

**Samedi 2 avril**

20h30

Blues on stage

Devil Jo

and the backdoormen

**Kirk  
Fletcher**



**#SALAISE  
BLUES  
FESTIVAL 2022**

Concerts / Stages guitare et voix / Concert Jeune public

**SALLE BAPTISTE DUFEU - PÉAGE DE ROUSSILLON**

**BILLETTERIE : 04 74 29 45 26 - SALAISEBLUESFESTIVAL.FR**