

- Dis, tu n'es pas encore prêt à prendre ton vélo à Salaise ?

SALAISE INFO n°138
4^{ÈME} TRIMESTRE 2021

Si!



SEMAINE BLEUE

Début octobre, la semaine bleue organisée par le CCAS a proposé un programme complet d'animations, d'ateliers, de démarches administratives et d'informations sur le maintien à domicile ou sur les mutuelles. Parmi les services municipaux présents, la ludothèque a proposé un espace pour jouer et la médiathèque a présenté « livres à domicile », service de portage de livres pour les personnes empêchées. 37 associations locales, commerces et organismes ont ainsi accueilli les aînés sur 3 demi-journées au Foyer. Un concert du Conservatoire a conclu en beauté la semaine.



Si... les chiens non tenus en laisse

CERTAINS SALASIENS FONT REMONTER À LA MAIRIE QU'ILS SE FONT IMPORTUNER PAR DES CHIENS NON TENUS EN LAISSE DANS LES PARCS DE LA VILLE.

Tenir son chien en laisse dans les lieux publics fréquentés est recommandé pour

la sécurité de tous. Un chien promené « en liberté » ou « en libre » doit toujours rester sous la surveillance de son maître. Dans tous les cas, un chien ne doit être détaché que s'il a un rappel impeccable et qu'il est parfaitement sociable avec les humains et les autres animaux.

Le maire peut ordonner par arrêté municipal que les chiens soient tenus en laisse dans les parcs de la commune.



ÉDITO	p. 3
VIE MUNICIPALE	p. 4
DOSSIER :	
MOBILITÉ DOUCE	p. 12
CULTURE	p. 14
VIE ASSOCIATIVE	p. 18
EXPRESSION DES GROUPES	p. 19

sommaire

MERCI

À TOUS CEUX QUI ONT PERMIS LA RÉALISATION DE CE NUMÉRO : SERVICES MUNICIPAUX, ÉLUS, ASSOCIATIONS...

Salaise Info est édité par la commune de Salaise sur Sanne : 19 rue Avit Nicolas BP 20 318, 38150 Salaise sur Sanne

Directeur de publication M. Gilles Vial

Conception maquette / photographies : Ségolène Delavault, Laurent Pouget (service communication de la ville), services municipaux, associations, sinon notées du nom de leur auteur

Édité à 2 300 exemplaires

Impression : Alpha - 07340 Peaugres



ISSN 1245 - Dépôt légal à parution

Si... tu m'expliquais la couv' ?

La rue Louis Saillant a été entièrement refaite cette année avec une volonté forte des élus salaisiens de développer les modes doux sur la commune. Ce chantier marque le départ et le véritable tournant dans le maillage de la commune...

voir dossier page 12.



édito

La campagne présidentielle qui s'engage voudrait nous faire croire que les phénomènes migratoires et identitaires seraient les principales préoccupations des français.

A vous côtoyer régulièrement, ce n'est pas ce que je ressens.

Pour beaucoup d'entre nous, la prise de conscience sur la gravité de la crise climatique à laquelle le monde est confronté et la nécessité d'assumer la responsabilité historique de mettre le monde sur la voie de la résolution de ce défi existentiel semblent des préoccupations plus importantes encore.

J'ai entendu la désapprobation sur le fait que, malgré les annonces du Président de la République à l'issue de la Convention Citoyenne pour le climat, le gouvernement a porté dans la loi des actions moins ambitieuses que celles issues des travaux de la convention.

En outre, la loi du 22 août 2021 « Climat et Résilience » intègre, dans les objectifs généraux de l'urbanisme, un objectif d'absence d'artificialisation nette, à 2050. Au niveau de sa mise en œuvre, les élus du territoire disposent de trop peu de temps pour faire des propositions concertées relatives à l'établissement d'objectifs infrarégionaux en matière de consommation de terres naturelles et agricoles. Pourtant, seul un travail approfondi pour fixer ces objectifs, permettra une réussite de sa mise en œuvre. L'association des Maires de France a demandé un report des échéances.

Enfin, le consensus sur les actions clés pour faire face aux changements climatiques obtenu lors de la COP 26 nous inquiètent. Il apparaît que les engagements pris ne permettront pas de maintenir le réchauffement climatique à 1,5° d'ici à 2100.

Faut-il nous préparer aux vagues de chaleur, inondations, événements climatiques extrêmes, pollution de l'air, sécheresse ? Soyons en bien conscient, à défaut de répondre aujourd'hui aux problèmes du réchauffement climatique nous auront sans doute à répondre demain aux phénomènes migratoires massifs liés à ces changements.

Concernant la commune, vous le savez, nous avons engagé, à travers l'axe **SALAISE DURABLE** une transformation profonde de nos actions. La rénovation complète de l'école Joliot Curie, ou la désimperméabilisation des cours d'écoles sont des actions concrètes.

Pour 2022, nous allons poursuivre nos efforts afin de contribuer à notre niveau aux grands défis à relever.

J'espère que cette nouvelle année vous permettra de sortir enfin du contexte sanitaire et de ses contraintes.

Bonnes fêtes à tous, meilleurs vœux pour 2022.

Gilles VIAL,
Maire

VIE MUNICIPALE

bienvenue aux nouveaux habitants



veaux administrés, a présenté la ville, ses atouts, les nombreux services publics ainsi que les projets municipaux en cours et à venir. Cette année, c'est une vingtaine de nouveaux Salaisiens qui s'est inscrite pour ce rendez-vous.

Cette cérémonie est avant tout l'occasion de découvrir tous les atouts de la commune et du territoire qu'ils ont choisi d'habiter, les infrastructures, les activités sportives et culturelles ainsi que la richesse du tissu associatif.

Un moment convivial a ensuite permis aux habitants d'échanger avec les élus.

Chaque année, en septembre, les élus du conseil municipal accueillent au Prieuré les nouveaux habitants venus s'installer sur la commune depuis un an.

À l'occasion de cette réception, le maire, après avoir souhaité la bienvenue aux nou-

SI VOUS VENEZ DE VOUS INSTALLER SUR LA COMMUNE, VOUS POUVEZ VOUS INSCRIRE VIA LE FORMULAIRE EN LIGNE SUR LE SITE INTERNET DE LA VILLE.

ENVIRONNEMENT

palmarès 2021 des maisons fleuries



Avec une année à la météo particulièrement capricieuse, les jardiniers salaisiens ont fait preuve d'abnégation pour proposer cette année encore des jardins de toute beauté. Les couleurs chatoyantes des fleurs et les aménagements paysagers ont ébloui les jurés qui ont rendu leur verdict fin septembre lors de la réception annuelle du concours des maisons fleuries.

Le prochain concours des jardins et balcons fleuris sera lancé au printemps.

N'hésitez pas à contacter le service aménagement des services techniques pour tous renseignements, la participation est gratuite et ouverte à tous.



PALMARÈS

Jardins non visibles de la rue

Augusta Hilaire
Ghislaine Lorenzo
Matthis Medina
Martine Dangerfield
Carine Momiron
Jean-Louis Machefer
Marc Viforel

Jardins visibles de la rue

Simone Gauthier
Raymond Giraud
Guy Roméas

Balcons / terrasses

Martine Vigny et David Achard ex æquo
Lydie Girard
Jacqueline Chenevier
Anna Liguori
Franck Bacconnier

DÉPÔTS SAUVAGES, CE QUE DIT LA RÉGLEMENTATION

La Police Municipale a recensé plusieurs dépôts sauvages sur la commune. À chaque dépôt, un rapport de constatation est établi et transmis aux services de gendarmerie pour enquête.

Qu'est-ce qui est considéré comme dépôt sauvage ?

Le fait de jeter un déchet dans un lieu où il ne devrait pas être est considéré comme un dépôt sauvage, et ce peu importe la nature ou le volume.

Que risque-t-on ?

La sanction peut être, selon le cas, une contravention de 4^e classe (750 € maximum) ou de 5^e classe (1500 € maximum, 3000 € en cas de récidive) ou un délit.

Que faire en cas de constat d'un dépôt sauvage ?

Appelez la Police Municipale et/ou faire un dépôt de plainte en gendarmerie si ce dépôt a lieu sur votre terrain.

INSCRIPTIONS SUR LES LISTES ÉLECTORALES

Les élections présidentielles auront lieu le dimanche 10 avril 2022 et le dimanche 24 avril 2022. Les élections législatives se tiendront les dimanches 12 et 19 juin 2022.

Pour rappel : toute personne peut solliciter son inscription sur les listes électorales en Mairie tout au long de l'année et, à l'approche d'un scrutin, jusqu'au 6^{ème} vendredi précédant ce scrutin, soit **le 4 mars 2022** pour les élections présidentielles et le **6 mai 2022** pour les élections législatives.

INTERCOMMUNALITÉ

Quel territoire pour demain ?

POUR DONNER SUITE À LA CONSULTATION DE LA COMMUNAUTÉ DE COMMUNES ENTRE BIÈVRE ET RHÔNE POUR LA CONSTRUCTION DE SON PROJET DE TERRITOIRE (VOIR LE SALAISE INFO N°137), LES CONSEILLERS MUNICIPAUX ET LES SERVICES MUNICIPAUX ONT TRAVAILLÉ DANS LE CADRE D'UN SÉMINAIRE FIN SEPTEMBRE POUR APPORTER UNE CONTRIBUTION DE LA COMMUNE À LA CONSTRUCTION DE CE PROJET DE TERRITOIRE.

Le projet de territoire est une opportunité de construire une ambition collective pour élaborer les bases du développement pour les dix à quinze prochaines années. De nombreuses thématiques ont été abordées lors des ateliers. Les élus salaisiens ont souhaité que le projet de territoire soit porteur de valeurs telles que la solidarité, l'équité et la durabilité. La construction d'une identité propre à notre territoire doit également être une priorité, afin d'y gagner en visibilité et attractivité. Les questions de mobilité et de déplacements sont centrales pour gagner en efficacité et répondre aux besoins



de notre population. Au regard des habitudes de vie des habitants identifiées dans le portrait de territoire, les interconnexions avec les territoires voisins sur différents sujets doivent être plus proactives dans différents domaines. Enfin, le projet de territoire sera l'occasion de mieux faire comprendre à tous les charges de centralité qu'assument aujourd'hui les communes de l'agglomération, de préciser le rôle que jouera EBER à l'avenir et de recentrer l'action des 4 communes au

bénéfice des habitants de l'agglomération. La synthèse du travail mené par les élus et les responsables de services a été validée début novembre et a été transmise à la présidente de la communauté de communes.

de notre population. Au regard des habitudes de vie des habitants identifiées dans le portrait de territoire, les interconnexions avec les territoires voisins sur différents sujets doivent être plus proactives dans différents domaines. Enfin, le projet de territoire sera l'occasion de mieux faire comprendre à tous les charges de centralité qu'assument aujourd'hui les communes de l'agglomération, de préciser le rôle que jouera EBER à l'avenir et de recentrer l'action des 4 communes au



ÉCONOMIE-ENVIRONNEMENT

projet de parc photovoltaïque

Dans le cadre du projet de décarbonation de la plateforme chimique, une réunion publique et une enquête

publique ont été menées cet automne pour l'installation d'un parc de panneaux photovoltaïques.

La Compagnie Nationale du Rhône (via sa filiale CN'Air) développe un projet de parc photovoltaïque au sol, sur des friches de la plateforme chimique de Roussillon, sur les communes de Salaise-sur-Sanne et de Roussillon.

Le parc sera installé le long du CD4 entre Salaise et Roussillon à l'horizon 2023 sur des terrains appartenant au site chimique de plus de 14 hectares. Ils permettront de pro-

duire 11400 MWh par an (soit l'équivalent de la consommation de 4600 personnes) et représentera une source d'approvisionnement en électricité pour la plateforme située à proximité immédiate du projet.

Celui-ci prendra en compte l'aspect environnemental, notamment l'écosystème et la faune se trouvant sur place.



SERVICE MUNICIPAL ENFANCE JEUNESSE

inauguration du Repair Café



locaux du secteur jeunesse et de remettre le premier prix régional reçu suite à l'appel à projet de la MSA (ndlr le projet a également reçu le prix coup de cœur au niveau national).

Le Repair Café s'inscrit dans une démarche durable où on répare plutôt que de jeter. Les objectifs sont multiples : lutter contre l'obsolescence programmée, réduire les déchets, maintenir l'art de réparer, transmettre des connaissances, aider les habitants et renforcer la cohésion sociale. C'est un lieu où on répare ensemble.

Fin novembre, le Repair Café a été officiellement inauguré en présence des élus salaisiens, des jeunes à l'initiative du projet, des bénévoles qui vont aider à réparer les objets et des représentants de la Mutualité Sociale Agricole.

Le Repair Café a ouvert officiellement ses portes le 8 décembre dernier.

Ce moment a été l'occasion de présenter l'espace du Repair Café, situé dans les

Si vous souhaitez partager vos compétences (électronique, électricité, mécanique...) en tant que bénévole ou réparer un objet tombé en panne, contactez le Repair Café par mail à repaircafesalaise@gmail.com

ENVIRONNEMENT

lutte contre le frelon asiatique

Le nombre de nids de frelons asiatiques augmente chaque année, 2021 pourrait être une année record. Cela tient au cycle biologique du frelon asiatique. En hiver toutes les ouvrières d'un nid meurent sauf les fondatrices nées

dans la saison (parfois une vingtaine) et qui quittent le nid pour hiverner dans un endroit protégé.

Les nids que l'on peut apercevoir l'hiver lorsque les arbres n'ont pas de feuille ne sont plus actifs et ne seront pas réutilisés par la prochaine colonie.

Au printemps, chaque fondatrice qui aura survécu va construire un nouveau nid. Ce sera d'abord un petit nid (nid primaire) puis la colonie le délaissera et construira un nid secondaire souvent en hauteur dans un arbre à plus de 10 mètres.

Le printemps est la période idéale pour détruire les nids primaires et les fondatrices.

Cycle biologique

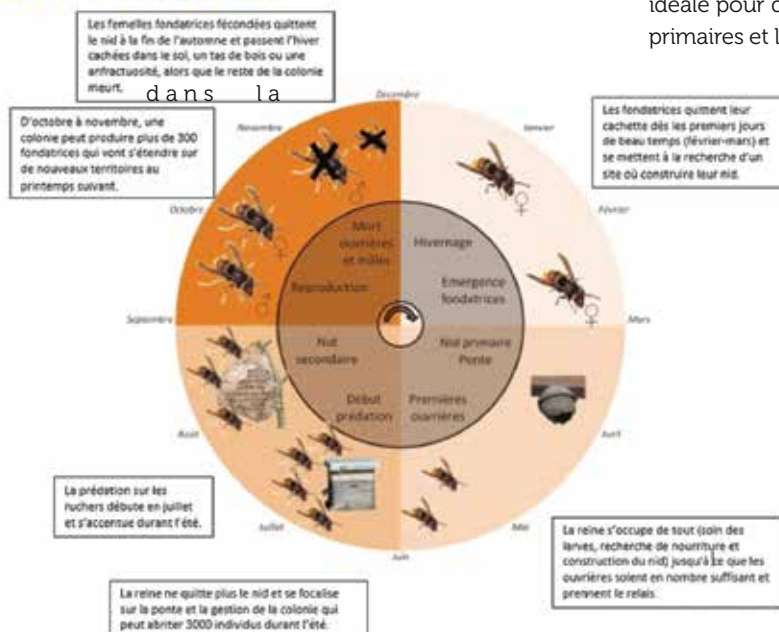


Schéma 1 : Cycle de vie de Vespa velutina (Save: K. Monceau, D.Thierry)

INSCRIPTION MULTI-ACCUEIL POUR 2022

Inscription multi-accueil
Les demandes de rendez-vous pour les premières demandes pour le multi-accueil (enfants de 10 semaines à 3 ans) peuvent être faites, dès début janvier. RDV entre le 18 janvier et le 19 avril 2022.
Merci de prendre contact avec la directrice du multi-accueil au 04 74 86 63 76

CONSTATATIONS DE LA POLICE MUNICIPALE

Septembre 2021 :
5 infractions constatées excès de vitesse > 65Km/h.

Octobre 2021 :
5 infractions constatées pour excès de vitesse > 65 Km/h (2 conducteurs) et > 70 Km/h (3 conducteurs).

Novembre 2021 :
4 infractions constatées pour excès de vitesse > 65 Km/h.

A noter que les excès sont constatés sur certains axes de la commune dont la rue du 11 novembre.

IMPORTANT : UNE FOIS LE PROCÈS VERBAL DRESSÉ PAR LA POLICE MUNICIPALE, IL EST CENTRALISÉ À L'AGENCE NATIONALE DE TRAITEMENT AUTOMATISÉ DES INFRACTIONS À RENNES. IL N'Y A AUCUN RECOURS POSSIBLE AUPRÈS DES ÉLUS

PETITE ENFANCE

semaine du goût au multi-accueil

LE MENU DES ENFANTS

Pour l'occasion des menus particuliers ont été confectionnés pour les enfants

LUNDI 11 Octobre
Velouté forestier et ses croûtons
Gratin de ravioles
Jambon cru / Saumon fumé
Fromage, fruit
goûter : carotte cake, yaourt, jus de fruit

MARDI 12 Octobre
Salade chou-fleur
Tourte de cuisson de grenouille aux giroles
Fromage, Fruit
goûter : gaufres Carotte et pépites chocolat, Fruit, Lait

MERCREDI 13 Octobre
Salade d'endives au bleu
Œuf au plat
Criques pomme de terre, céleris
Panicotta gelée de raisin
goûter : pomme au four, biscuit, yaourt

JEUDI 14 Octobre
Crème de carottes
Travers de porc rôtis
Potimarrons rôtis et châtaigne
goûter : crumble de Poire, yaourt, Fromage, pain

VENDREDI 15 Octobre
Salade camembert frit
Gratin gascons au confit de canard
Yaourt, fruit
goûter : crêpes, yaourt, fruit

À l'occasion de la semaine du goût, le multi-accueil a organisé des ateliers et animations pour éveiller les papilles et développer les différents sens des jeunes enfants. Couleurs, saveurs, odeurs, textures, les enfants ont pu mettre tous leurs sens en éveil en touchant, sentant mais surtout en goûtant les nombreux ingrédients. Un vrai bonheur d'expérimentation !

Durant cette semaine, diverses animations ont été proposées : ateliers cuisine, balade sur le marché, spectacle proposé par les professionnels du multi-accueil et un spectacle jeune public proposé par Travail et Culture. Deux sorties en mini-bus, un vrai plaisir pour les enfants. Les parents étaient conviés pour les ateliers et les sorties.

Cette semaine était aussi l'occasion de propo-



ser le repas différemment aux enfants.

L'entrée, le plat, le laitage étaient proposés en même temps à l'enfant, afin qu'il choisisse lui-même l'ordre de déroulé de son repas. Quel régal pour certains de manger le fromage en même temps que l'entrée !

Le Maire et Le Directeur Général des Services ont profité de cette semaine pour venir vivre un petit temps avec les enfants et les professionnels.

En fin de semaine s'est déroulée la première partie du projet culturel de l'année avec « les Impromptus ». Deux artistes (Cie l'Aigrette et Cie Rûpa) sont venues danser dans le lieu de vie afin de proposer une autre vision, moins fonctionnelle et plus poétique. Les enfants fascinés par ce spectacle ont participé, observé, dansé... sans un bruit, un réel moment « hors du temps » pour eux et les professionnels.



URBANISME

procédures en ligne

AVEC LA DÉMATÉRIALISATION DES AUTORISATIONS D'URBANISME, VOUS AUREZ LA POSSIBILITÉ DE DÉPOSER LES DOSSIERS D'URBANISME DIRECTEMENT PAR VOIE ÉLECTRONIQUE.

À partir du 1^{er} janvier 2022, la commune de Salaise sur Sanne pourra recevoir, sous forme électronique, les demandes d'autorisation d'urbanisme : permis de construire,

permis d'aménager, déclaration préalable, certificats d'urbanisme, autorisations de travaux. Elle assurera également l'instruction sous forme dématérialisée.

Un portail sera mis en place pour le dépôt dématérialisé des demandes d'autorisations pour l'ensemble des usagers : <https://gu.entre-bievreet-rhone.fr/guichet-unique>

Tous les liens pour vous aider

dans la constitution de votre dossier sont indiqués sur le site de la ville (procédure pour le projet, téléchargement des formulaires CERFA, PLU de la commune, situation et plan cadastral du terrain, assistance pour constituer la demande d'autorisation d'urbanisme).

Le dépôt sous format papier restera toujours possible en mairie.



AMÉNAGEMENT

résidence autonomie



La résidence autonomie sera implantée au quartier des Sables

Le permis de construire de la résidence autonomie doit être déposé en mairie en fin d'année. Le projet sera porté par Habitat et Humanisme, gestionnaire de l'établissement (www.habitat-humanisme.org). En effet, suite à l'étude de besoins portée par une partie des élus du territoire et à l'appel à projets lancé par le Conseil Départemental de Isère, compétent en matière d'autonomie, le projet initial porté par 10 communes et la Mutualité Sociale Agricole n'a finalement pas été retenu par le Département.

L'objectif des élus est avant tout de répondre aux besoins identifiés dans l'étude préalable et de proposer une résidence autonomie pour accueillir dans un

logement des personnes âgées majoritairement autonomes qui ne peuvent plus ou n'ont plus l'envie de vivre chez elles. Le conseil municipal a délibéré pour la vente des terrains au futur porteur de projet cet automne.

La construction quant à elle sera confiée à Entreprendre pour Humaniser la Dépendance (E.H.D) sur une parcelle située au nord de la rue Saillant au quartier des Sables. Elle comprendra 10 T1 bis et 14 T2 PLS (c'est-à-dire soumis à des plafonds de ressources réglementés) répartis sur 3 niveaux, des jardins privatifs seront rattachés aux logements en RDC. Il y aura une salle commune, une cuisine commune, la possibilité de livrer des repas depuis une cuisine collective de Vienne. Une terrasse et des jardins collectifs ainsi que des espaces partagés et un terrain de pétanque seront également réalisés.

Sont concernés les personnes âgées de + de 60 ans ayant un sentiment d'insécurité, d'isolement social ou en fragilité économique, GIR 5 et 6. Il s'agit d'un établissement non médicalisé. Chacun peut choisir les professionnels de santé de son choix (infirmières, kiné,...). Les logements seront accessibles PMR (ascenseur, parc de plain-pied) et seront attribués en concertation entre les gestionnaires et la commune.

Le permis de construire devrait être déposé en fin d'année pour une ouverture au printemps 2023.

FOYER LAURENT BOUVIER

Concours d'architectes pour la salle polyvalente

Le projet de nouvelle salle polyvalente est soumis à des procédures longues avec concours d'architectes et par la suite appels

d'offres pour les différents marchés de réalisation du bâtiment.

En cette fin d'année, le concours a débuté et trois architectes ou cabinets d'architectes ont été retenus suite aux nombreuses candidatures venues de toute la France. Les 3 lauréats de cette première étape doivent présenter au jury leur proposition en début d'année en tenant compte du cahier des

charges établi en fonction des besoins de la ville et des utilisations de la salle. Celle-ci devra être modulable en fonction des événements qu'elle accueillera (repas, spectacle, exposition, manifestations associatives, etc.).

Le lieu d'implantation du bâtiment a été défini à côté de cimetière, rue du 19 mars 1962.

Une concertation citoyenne se fera.



CHIFFRES DU CHÔMAGE À SALAISE AU 15/11/2021

Nombre de demandeurs d'emploi Salaisiens : 251
Hommes : 117
Femmes : 134
Indemnisables : 187
Non indemnisables : 64

CENTRE COMMUNAL D'ACTION SOCIALE PORTAGE DE REPAS

Le service de portage de repas à domicile du Centre Communal d'Action Sociale de Salaise-sur-Saône a pour objet de livrer des repas au domicile des personnes de 70 ans et plus et, exceptionnellement, des personnes en perte d'autonomie (permanente ou non).

Le repas est confectionné par la cuisine centrale municipale répondant à toutes les normes sanitaires et alimentaires. Il s'agit d'un repas de midi à réchauffer livré à domicile en liaison froide par La Poste du lundi au vendredi. Il s'agit du même repas destiné aux enfants des écoles de la commune. Il n'y a pas de repas le week-end, les jours fériés et lors des fermetures de la cuisine centrale (pont, semaine de fermeture à Noël).

Le repas est composé d'un hors d'œuvre, d'un plat (viande, poisson), de légumes ou féculents, de fromage (sec ou blanc) ou yaourt, d'un dessert. Une fois par semaine, il y aura un repas végétarien.

Les tarifs du portage du repas sont soumis au quotient familial et donc aux revenus. Le tarif du repas est de 12,60€ (8€ de repas, 4,20€ de livraison et 0,40€ de contenant).

URBANISME

aménagement du centre bourg



UNE RÉUNION PUBLIQUE FAISANT SUITE À DES ATELIERS PARTICIPATIFS S'EST TENUE LE 15 JUIN DERNIER POUR PRÉSENTER LES DIFFÉRENTES ÉTAPES DU PROJET DE RÉAMÉNAGEMENT DU CENTRE VILLAGE.

Au mois d'octobre a eu lieu la phase de démolition de la maison des sociétés. Il a été procédé au désamiantage des toitures des garages derrière la médiathèque. Leur démolition sera effectuée cette fin d'année.

La prochaine étape consiste à recruter les entreprises pour la réalisation des autres travaux prévus pour la restructuration de la place. Il est en effet prévu de supprimer la voie de circulation autour de la place Elsa Triolet avec mise en place d'une organisation uniquement pour les services de secours, les livraisons et les déménagements. Un talus végétalisé sera réalisé entre la place et l'église avec gradins style théâtre de verdure. La place actuelle sera désimperméabilisée avec la mise en place d'une pelouse arborée.

Enfin, l'espace entre la rue et la place sera aménagé avec la création d'un trottoir le long du stationnement et autres actions permettant d'améliorer les traversées piétonnes. Tous ces travaux débiteront en principe au cours du deuxième semestre 2022.

Un commerce café-boutique ouvrira en janvier dans l'ex-local de la fleuriste.

La désimperméabilisation pour quoi faire ?

La désimperméabilisation participe à l'adaptation au changement climatique en réduisant le risque inondation en limitant le ruissellement sur les surfaces imperméabilisées. Elle préserve les ressources naturelles en permettant aux nappes phréatiques de se remplir et elle réintroduit de la nature et des végétaux dans l'espace urbain. Le cadre de vie et le bien-être des habitants sont ainsi améliorés, des îlots de fraîcheur se créent, la biodiversité se développe.



ENFANCE JEUNESSE

le numérique s'invite à Salaise



Le Numérique Tour fédéré par la Maif s'est tenu début octobre au gymnase Joseph Plat. Des créneaux horaires étaient consacrés aux classes des écoles salaisiennes et pour le centre de loisirs. Les enfants ont pu, à travers des applications, des stands et des ateliers ludiques, prendre conscience des risques liés à l'utilisation de l'outil numérique : quelle place celui-ci a dans leur foyer, le nombre d'écrans, leur utilisation (jeu, apprentissage, achats...), comment cela se régule au sein de la famille... autant de questionnements que les enfants ont été amenés à se poser.

Le jeu vidéo est l'utilisation la plus importante à cet âge et les enfants ont pu prendre



conscience des effets, sur le sommeil notamment.

Un temps spécial pour les seniors a également été proposé par Prévention Maif intitulé « osons les risques numériques » pour expliquer les précautions à prendre pour pouvoir surfer sereinement sur le net.

Le numérique tour a été aussi l'occasion d'échanger avec les parents autour des stands proposés par la Maif et de l'espace rétro-gaming du service enfance jeunesse. Les jeunes du Repair'café étaient également disponibles pour présenter leur projet. Ils ont pu échanger avec l'association Pangolin autour de la programmation de jeux vidéo et de l'utilisation d'une imprimante 3D.

L'événement s'est conclu par une table ronde animée par Guillaume Gillet, psychologue spécialiste de la parentalité et du numérique. Il a pu aborder les thèmes de la violence liée à l'utilisation des jeux vidéo, la durée d'utilisation des outils et de l'incompréhension entre ce que font les jeunes et le souhait des parents.



CCAS

thé dansant pour nos aînés

La situation sanitaire ne permettant toujours pas de réunir les aînés au cours du traditionnel repas organisé par le Centre Communal d'Action Sociale, le CCAS a tout de même proposé un temps convivial et de rencontres avec un thé dansant début novembre.



Le CCAS a toutefois renouvelé l'opération de l'année dernière en offrant aux Salaisiens de plus de 65 ans un plateau repas. Un courrier a été envoyé aux Salaisiens concernés.



UN GUIDE ÉDITÉ PAR LE SERVICE ENFANCE JEUNESSE

Les écrans ont pris une place très importante dans les foyers, sans que nous y soyons préparés. Cela a creusé le fossé de compréhension entre les jeunes et les parents. Ils sont souvent une source d'inquiétudes et de conflits. C'est pourquoi le service enfance jeunesse de Salaise sur Sanne travaille depuis de nombreuses années sur cette question.

Les écrans sont devenus un enjeu éducatif. Nous ne pouvons pas faire comme s'ils n'étaient pas là ! Le service met en place régulièrement des actions afin de sensibiliser les jeunes sur leur usage et les risques qui y sont liés. Il nous paraît important d'y associer les parents, car c'est une mission que nous devons mener ensemble.

Le Service Enfance Jeunesse a donc réalisé un guide dans le but d'accompagner les parents dans la gestion des écrans (ordinateurs, jeux vidéos et Smartphone).

LE GUIDE EST DISPONIBLE AU SMEJ ET EN TÉLÉCHARGEMENT SUR LE SITE DE LA VILLE.

NUMÉRIQUE TOUJOURS...

Dans son souci constant d'améliorer la relation entre le citoyen et l'administration, la ville a développé un « accueil 2.0 » pour aider dans les démarches administratives. Ce service est disponible sur rendez-vous.

Voir Salaise Info n°137

LUOTHÈQUE

La biennale du Jeu de retour à Salaise !

Après plusieurs reports dus à la crise sanitaire, la fête du jeu attendue par beaucoup a enfin pu avoir lieu. Fin novembre, les deux jours d'ouverture de la biennale au public ont attiré 1100 visiteurs, issus de toute l'agglomération élargie, avec un rayonnement de St Vallier à Annonay, Condrieu et Beaurepaire.

Dès le mercredi, les équipes du service enfance jeunesse étaient mobilisées pour les animations avec des temps spéciaux réservés pour le centre de loisirs et pour les écoles de la commune.

Le week-end, des animations pour tous les âges étaient prévues : enfants, parents, ados, jeunes et moins jeunes. Tous se sont amusés aux jeux sur table, jeux d'ambiance, espaces d'imitation, jeux en bois, flipper, baby foot, réalité virtuelle, snooker foot, caravane escape.....avec la participation de différents



partenaires présents (Polsinelli loisirs et créations, le Striker, VGB Events, les jeux du Kd'or).

Chacun a pu se restaurer grâce aux bénévoles souriants et dynamiques des Sous des écoles Floréal/Picasso et Joliot-Curie. Un week-end riche en activités ludiques, partage, et bonne humeur !

JEUNES ÉLUS

le nouveau Conseil Municipal d'Enfants installé

Elus fin octobre, les jeunes conseillers du Conseil Municipal d'Enfants ont été installés dans leurs fonctions mi-novembre en présence de leurs aînés, les conseillers municipaux adultes et des membres de leur famille.

Voici donc la liste des jeunes élus qui travailleront dans l'intérêt général de leurs ca-



marades et de la commune. Ils proposeront pendant deux ans des actions sur les thématiques de la solidarité/citoyenneté, cadre de vie / environnement et Sport/loisirs/culture.

Les jeunes élus se sont répartis dans les différentes commissions. Ils ont visité les services administratifs de la ville et ont été reçus par le maire et l'équipe municipale. Ils ont également été présents lors de la cérémonie commémorative du 11 novembre.

Reste maintenant à se mettre au travail !

Composition du CME 2021/2023

BIENVENOT Ambre
CALLENS Alexi
CROUAIL-CARLUY Camylle
DEVOUCOUX Antoine
DRISS Chahine
EL FASKAOUI Yasmine
GARCIA Ethan
GIRAUD Romain
GIROD Basile
GENEVE Tom
LADIGE Sylia
MARIN Isaly
MINODIER Emjy
NOUANI Zakaria
PEREIRA ANTUNES Tiago
PERRIN Léni
SOYERE Kélia
TIKOURE Karel
TRECOURT Alice

AMÉNAGEMENT

vers la mobilité douce



Rue Louis Saillant

Dans le cadre de la démarche Salaise Durable, la ville a engagé de nombreux projets en lien avec la mobilité douce. Le conseil de quartier avait également réfléchi sur ces thématiques en travaillant sur la mise en place d'un cheminement doux bordant les rives de la Sanne depuis le Prieuré au nord jusqu'au pont de l'autoroute au sud.



Impasse du Renivet

L'aménagement de la rue Louis Saillant financé par la Communauté de Communes et la Ville entre dans cette démarche de mobilité douce, avec la création de zones piéton et pistes cyclables sécurisées. Les travaux seront terminés en cette fin d'année, avec les plantations d'arbres.

La commune envisage un maillage de mobilité douce et aménagements paysagers continus et sécurisés sur d'autres axes de circulation. Sur demande du conseil de quartier Nord, la Ville a porté une réflexion sur un nouvel agencement de l'impasse du Renivet. Celui-ci est

programmé pour 2022.

Ce projet doit permettre de favoriser les modes de déplacements doux (vélo, marche à pied) entre le quartier des Cités et les espaces commerciaux situés le long de la RN7.

Concrètement, cela se traduira par la mobilisation des voies centrales de l'impasse pour les déplacements doux via une matérialisation spécifique des voies réservées et des nouveaux aménagements réalisés par la Communauté de Communes Entre Bièvre et Rhône et la Commune.

Une consultation des entreprises riveraines a eu lieu lors d'une réunion le 21 octobre. Le conseil de quartier du 17 novembre a également été consulté, notamment pour le choix du mobilier (bancs le long de la voie).

A moyenne échéance une liaison avec le centre village est à l'étude. La construction de la salle polyvalente à côté du cimetière sera également l'occasion de réaménager la rue du 19 mars 1962.

Concernant l'artère principale constituée par la route Nationale 7, les élus souhaitent son réaménagement suite à l'étude de circulation des services de l'Etat. Ce souhait a été relayé auprès des partenaires : services de l'Etat, Communauté de Communes Entre Bièvre et Rhône.

Par ailleurs, la ville a demandé une étude de circulation sur les déplacements sur la commune. Celle-ci est en cours. Les résultats seront communiqués dans un futur Salaise Info.

BUS-TRANSPORT EN COMMUN

La communauté de communes EBER a lancé le marché sur le Transport du Pays Roussillonnais avec étude d'une nouvelle ligne de transport en commun. La commune souhaite que les déplacements domicile-travail soient privilégiés et que les zones les plus densément peuplées soient desservies.



Une étude sur les déplacements est en cours.

MOBILITÉ DOUCE

challenge mobilité, une prise de conscience de la mobilité douce

La 11^{ème} édition du Challenge Mobilité Auvergne Rhône-Alpes, organisée mi septembre, permet aux établissements, entreprises ou collectivités de la région d'inciter leurs salariés à venir au travail en mode alternatif. Le jour J, chacun est invité à laisser sa voiture individuelle au garage au profit de la marche, du vélo, des transports en commun, du covoiturage, du télétravail...

La ville de Salaise sur Sanne, dans son engagement dans la transition écologique, participe pour la 4^{ème} fois en incitant le personnel communal à ne pas prendre la voiture.

Ce sont 1490 Km qui ont été évités cette fois-ci, soit 238 kg de CO₂

Un groupe d'employés municipaux a pris en main l'organisation au niveau de la mairie, qui avait mis en prêt des vélos à assistance électrique pour le personnel.

En marge du challenge, le Repair Café a organisé le lendemain un atelier de réparation de vélos. Les jeunes en ont profité pour entretenir les trottinettes et les vélos du

secteur jeunesse.

La mobilisation de chacun pour lutter contre le changement climatique est en effet toujours nécessaire.

Sur le territoire d'EBER une dizaine d'établissements ont participé à cette édition.

- Communauté de communes Entre Bièvre Et Rhône
- Direction Territoriale de la Bièvre Valloire du Département de l'Isère à Beaurepaire
- Mairie de Salaise sur Sanne
- Inspira – syndicat mixte de la ZIP à Salaise sur Sanne
- Harmonie Mutuelle – agence du Péage de Roussillon
- BPAURA de Salaise et du Péage de Roussillon
- Elkem Silicones à Roussillon
- Cabinet Legrand Doneddu à Roussillon
- Ribière à Salaise sur Sanne
- Sonnier à Salaise sur Sanne



CONSEILS DE QUARTIER

des tronçons de cheminements doux

Le conseil de quartier village de Salaise sur Sanne travaille depuis plusieurs années (2017) sur les possibilités de création de déplacements doux sur la commune. Une commission s'est plus particulièrement penchée sur la mise en place d'un cheminement longeant les rives de la Sanne pour profiter du cadre de verdure et de la tranquillité qui existent au cœur de notre commune.

Ce cheminement pour des questions budgétaires a été prévu en 3 tronçons pour sa réalisation :

> Du Prieuré au pont Avit Nicolas avec l'aménagement déjà réalisé de jeux pour enfants, de détente et du City Park

> Puis du pont Avit Nicolas au pont de l'autoroute avec le Skate Park et l'installation d'agrès sportifs.

> Enfin plus difficile à aménager, le dernier tronçon du pont de l'autoroute à la voie ferrée et particulièrement

la gare et les commerces est à l'étude.

La fresque réalisée en début d'année sous le pont Avit Nicolas entre dans ce cadre.



TRAVAIL ET CULTURE

les spectacles du 1^{er} trimestre

LES PRÉSIDENTES

THÉÂTRE DE L'INCENDIE – LAURENT FRÉCHURET
VENDREDI 14 JANVIER – 20H30
 SALLE DUFEU – LE PÉAGE DE ROUSSILLON
 THÉÂTRE – DÈS 15 ANS

LA CLAQUE

FRED RADIX
SAMEDI 22 JANVIER – 20H30
 ESPACE LOUIS ARAGON – ST MAURICE L'EXIL
 THÉÂTRE, HUMOUR MUSICAL – 8 ANS –

KACEM WAPALEK

DEMI PORTION
SAMEDI 29 JANVIER 2022 - 20H30
 FOYER LAURENT BOUVIER
 CONCERT DE MUSIQUES ACTUELLES
 VOIR PAGE 16

LES 3 JOURS DE LA QUEUE DU DRAGON

COMPAGNIE DES LISIÈRES
MERCREDI 2 FÉVRIER – 14H30
 SALLE DUFEU – LE PÉAGE DE ROUSSILLON
 CONFÉRENCE MUSICALE, POÉTIQUE ET LOU-
 FOQUE

LE CIRQUE PIÈTRE

COMPAGNIE LA FAUX POPULAIRE LE MORT AUX
 DENTS
VENDREDI 11 ET SAMEDI 12 FÉVRIER - 20H30
 FOYER LAURENT BOUVIER – SALAISE SUR SANNE
 CIRQUE MUSICAL – DÈS 8 ANS



CONTES ET LÉGENDES DE LA GUERRE DE TROIE

COMPAGNIE DU VIEUX SINGE
MERCREDI 16 FÉVRIER – 10H ET 14H30
 FOYER LAURENT BOUVIER – SALAISE SUR SANNE
 THÉÂTRE MUSICAL – DÈS 6 ANS

ROUGE CARMIN – HISTOIRE D'UN TABOU

COMPAGNIE LA GUETTEUSE
SAMEDI 5 MARS – 20H30
 ESPACE LOUIS ARAGON – ST MAURICE L'EXIL
 DANSE CONTEMPORAINE – DÈS 11 ANS



LES 4 MOUSQUETAIRES ÉPOPÉE POP

COMPAGNIE LA DOUCE
VENDREDI 11 MARS - 20H30
 SALLE POLYVALENTE – JARCIEU
 THÉÂTRE – DÈS 9 ANS



DANS MA MAISON

COMPAGNIE LA CLINQUAILLE
MERCREDI 16 MARS – 9H15 & 10H30
 SALLE FERNAND LÉGER – ESPACE LOUIS ARA-
 GON – ST MAURICE L'EXIL
 THÉÂTRE D'OBJETS



GAUVAIN SERS

SAMEDI 19 MARS – 20H30
 ESPACE LOUIS ARAGON – ST MAURICE L'EXIL
 CHANSON FRANÇAISE
 PAR LA COMMISSION CULTURELLE DE ST MAU-
 RICE L'EXIL



LOOKING FOR CYRANO

LUC CHAREYRON - COLLECTIF 5
VENDREDI 25 MARS - 20H30
 SALLE DUFEU – LE PÉAGE DE ROUSSILLON
 THÉÂTRE – 14 ANS

AVANT PREMIÈRE

SALAISE BLUES FESTIVAL

Animation des Blues'n'bar : Martin Swamps

Résidence blues avec Chaïni

Animation scolaires et concert
 Jeune Public : Sébastopol

Concerts

Vendredi 1er avril :

Chaïni

Will Barber

Thoebjorn Risager

Samedi 2 avril :

Blues on stage

Devil Jo and the backdoormen

Kirk Fletcher

et toujours les Blues on stage ani-
 més par Alain et Gérard Védèche.
 Stages voix et guitare, 2 niveaux.
 Inscriptions avant le 1er mars
 2022

Renseignements médiathèque

MÉDIATHÈQUE ELSA-TRIOLET

à lire au coin du feu

La médiathèque a repéré pour vous, parmi les parutions de la rentrée littéraire, quelques romans à « déguster » au coin du feu.

Lorsque le dernier arbre - Michaël Christie (Albin Michel) Saga familiale, roman social et écologique, dystopie ? Ce roman est tout ça à la fois. Il vous embarque de 2038 à 1908 en passant par quelques dates charnières de l'Histoire. Et si les arbres étaient notre plus précieux trésor ?

Milwaukee blues - Louis-Philippe Dalembert (Sabine Wespieser). Inspiré du terrible fait divers de la mort de George Floyd, Louis-Philippe Dalembert nous livre

terrieuse maladie. Dotée d'un sens aigu de l'observation, elle s'efforce de s'adapter et de comprendre son « amie » Josie. Ce roman nous interroge sur ce qui fait notre humanité et sur les limites (ou pas) du progrès.

Les envolés - Etienne Kern (Gallimard). A partir d'un fait divers tragique, la chute de Franz Reichelt du premier étage de la Tour Eiffel en testant un parachute, l'auteur nous fait découvrir la fièvre de la conquête du ciel au début du XXe siècle. D'expérimentations en prototypes, d'échecs en drames, l'auteur crée des ponts entre le Paris de la Belle époque et sa

Mathieu Palain est écrivain et journaliste. Pendant deux ans, toutes les semaines, il rencontre au parloir Toumany Coulibaly, athlète de haut niveau et délinquant. Il tente ainsi de percer le mystère Coulibaly et de comprendre « pourquoi certains s'en sortent et d'autres pas ».

Et ils dansaient le dimanche - Paola Pigani (Liana Levi). *Et ils dansaient les dimanches* est un roman historique et social qui parle de la condition ouvrière et féminine dans une entreprise textile en banlieue lyonnaise. On y apprend le sens de la lutte, de la solidarité et des plaisirs simples : l'amitié, l'amour, la danse...

Blizzard - Marie Vingtras (Editions de l'Olivier). Un enfant disparaît en pleine tempête en Alaska. Dans ce bout du monde désolé, quatre personnes se lancent à sa recherche. C'est l'occasion d'entendre leur voix, singulière, sans mensonge, par l'intermédiaire de monologues intérieurs. Les chapitres sont courts, l'écriture fluide, les voix se succèdent et le temps passe, à la recherche de l'enfant...

Mahmoud ou la montée des eaux - Antoine Wauters (Verdier). Long poème où la prose alterne avec les vers libres, *Mahmoud ou la montée des eaux* est un texte introspectif, mélancolique dans lequel se dévoile l'histoire d'une vie, au bord d'un lac en Syrie. Un vieil homme plonge d'une barque dans ce lac, comme pour s'immerger complètement dans ses souvenirs. Un livre qui se savoure et qui invite à la méditation et à la réflexion.

propre histoire familiale.

Grande couronne - Salomé Kiner (Christian Bourgois). Chronique des années 90 dans une banlieue pavillonnaire. L'autrice donne la parole à une adolescente, prête à tout pour sortir de son quotidien terne et banal et surtout pouvoir s'acheter les vêtements et accessoires de marque, qui la font rêver. Le sujet est dur, parfois cru, mais la plume est vive et ne manque pas d'humour.

Ne t'arrête pas de courir - Mathieu Palain (L'Iconoclaste).

un roman choral, plaidoyer contre le racisme, d'une actualité brûlante. Malgré un sujet très sombre et émouvant, il porte l'espoir d'un avenir plus juste.

Klara et le soleil - Kazuo Ishiguro (Gallimard). Kazuo Ishiguro, Prix Nobel de Littérature, nous plonge dans un futur indéterminé, mais assez proche, où l'intelligence artificielle est réellement entrée dans les foyers. La narratrice est une AA (Amie Artificielle) chargée de s'occuper d'une jeune fille atteinte d'une mys-

LES BIBLIOTHÉCAIRES OUVRENT LES LIVRES POUR VOUS

La médiathèque propose un nouveau rendez-vous régulier autour des livres pour les enfants

**Le samedi à 16h30
à partir du 15 janvier**



photos : médiathèque de Salaise

MUSIQUE

concert de musiques
actuelles

Demi Portion ©IDRNZ

Artiste multiforme, **KACEM WAPALEK** arrive à se distinguer sur scène et sur disque grâce à un univers riche et résolument singulier, qui réconcilie la plume, la rime et le flow avec l'humour, le sens et la poésie. Il officie dans le milieu du hip-hop français depuis plus d'une dizaine d'années. Kacem navigue entre le hip-hop, le jazz et la chanson française.

Depuis 1996, **DEMI PORTION** a su s'installer durablement sur la scène rap française grâce à sa voix si reconnaissable, son flow agrémenté d'un accent du sud et surtout

son écriture fine et ses paroles fortes. Par sa générosité et sa bienveillance, Demi Portion partage son amour du hip-hop au travers de ses réseaux sociaux et son Demi-festival !

Admiré pour sa plume légère et guidé par son vécu, l'enfant de Sète ne cesse de prouver que son rap « fait maison » fait de lui un des artistes les plus talentueux de la scène Hip Hop française.

SAMEDI 29 JANVIER 2022 - 20h30

SALAISE SUR SANNE / FOYER LAURENT BOUVIER

INFOS & RÉSERVATION 04.74.29.45.26 ou billetterie en ligne www.travailetculture.com/fnac/cultura/carrefour



Kacem Wapalek @ Flavien Prioreau

MÉDIATHÈQUE

vernissage de l'exposition de
Juliette Lagrange

L'exposition des œuvres originales de Juliette Lagrange a débuté fin

novembre à la médiathèque par le vernissage en présence de l'artiste.

Le public a été frappé par la minutie des illustrations présentées, par le travail sur la lumière et les détails qui fourmillent dans chaque dessin. L'artiste utilise la technique de l'aquarelle pour donner vie à ses scènes et ses personnages.

Juliette Lagrange, jeune autrice illustratrice de livres

jeunesse, est déjà éditée dans les plus prestigieuses maisons d'éditions.

Elle a animé avec les bibliothécaires municipales des ateliers avec les enfants des écoles salaisiennes.

<https://juliettelagrange.jimdo.com>



RAPPEL AGENDA

VŒUX DU MAIRE

Dimanche 26 décembre à 18h
Foyer Laurent Bouvier

CONCERT DE MUSIQUES
ACTUELLES

Samedi 29 janvier 2022 à 20h30
Foyer Laurent Bouvier

CÉRÉMONIE
PATRIOTIQUE

Samedi 19 mars à 18h
Rendez-vous sur le parvis de la
mairie

SALAISE BLUES FESTIVAL

Du 25 mars au 2 avril 2022
Stages guitare et voix
Blues and Bars
Concert jeune public 30 mars
Concerts :
Vendredi 1er avril
et samedi 2 avril à 20h30
Foyer Laurent Bouvier

ATTENTION
LE PASS SANITAIRE SERA
DEMANDÉ À L'ENTRÉE DE
TOUTES LES MANIFESTATIONS
MUNICIPALES.
MERCI

RETROUVEZ LE PROGRAMME
COMPLET DES ANIMATIONS
SUR L'AGENDA DU SITE DE LA
VILLE ET SUR LES RÉSEAUX
SOCIAUX

SPECTACLE

Viktor Vincent, mentaliste

C'est dans un foyer Laurent Bouvier comble que le spectacle Mental Circus de l'illusionniste mentaliste Viktor Vincent s'est tenu mi-octobre. Plongé dans les années 30, le public a été surpris et bluffé par les expériences mentales de l'artiste. Spectaculaire, impressionnant et interactif, Viktor Vincent a rendu hommage aux mentalistes du New-York des années 30 qui proposaient déjà des expériences mentales complètement folles. Il a présenté des numéros qu'ils faisaient, et les a reproduit avec le public pour se plonger dans l'époque.

Les spectateurs sont ressortis quelque peu chamboulés et ont vécu des expériences qu'ils ne sont pas prêts d'oublier...



MARCHÉ ARTISANAL

préparer les fêtes en beauté



C'est un marché en grande partie renouvelé que les Salaisiens ont pu retrouver fin novembre pour préparer les cadeaux à placer sous le sapin. Lors de cette 39^e édition, douze créateurs locaux proposaient des produits en couture, brode-

rie, bijoux, bois, porcelaine, sacs ou savons, et pour les gourmands, dix artisans et producteurs pour ravir les papilles avec chocolat, miel, safran, terrines, charcuterie, spiruline, légumes, tisanes, vins et spiritueux.

JEP, QUELLES FRÉQUENTATION POUR LE PRIEURÉ ?

Le bilan de fréquentation des Journées Européennes du Patrimoine fait état de près de 100 visiteurs le samedi et 200 le dimanche. Deux visiteurs sur trois provenaient du territoire du Pays roussillonnais, mais au total sur l'origine géographique du public, 45 communes différentes étaient représentées.

PRIEURÉ

retour sur Musiques en Sanne

Malgré un temps maussade, la 1^{ère} édition de Musiques en Sanne, proposée par la commission culturelle pendant les journées du patrimoine, a remporté un vif succès. Le public est venu en nombre à cet événement, à la fois pour les concerts et pour les visites du Prieuré animées par des membres de l'association de l'Edit de Roussillon, en costume Renaissance. Robert Valette et Luc Damey de l'as-

sociation ont partagé leurs connaissances historiques avec les visiteurs qui, au vu de leurs applaudissements, ont fort apprécié ces visites. Le principe d'avoir couplé les journées du patrimoine et Musiques en Sanne a permis d'attirer incontestablement un plus large public, aussi bien les amateurs de patrimoine que les amateurs de musique. S'agissant de Musiques en

Sanne, les musiciens professionnels et amateurs ont joué sur le Parvis de l'église du Prieuré. Trois artistes issus de l'école de cirque ont su ravir le public à l'intérieur du Prieuré.

En 2022, la commission culturelle souhaite organiser la 2^e édition de Musiques en Sanne le dimanche 3 juillet, avec la participation de l'association Clos'Arts.



ATELIERS DE LA SANNE

salon de la bière 2022

La quatrième édition du salon de la bière organisé par les Ateliers de la Sanne se tiendra au foyer Laurent Bouvier le dimanche 6 février. Vous y retrouverez nombre de micro-brasseries locales et vous pourrez déguster vos bières préférées ou découvrir de nouvelles saveurs et les savoir-faire des brasseurs.

Vous aurez toujours la possibilité de commander la choucroute à emporter ou à consommer sur place si la situation sanitaire du moment le permet.

Renseignements et réservations :
06 19 81 37 42
gil.moulin@bbox.fr



© Ateliers de la Sanne

CLOS'ARTS

récitation classique

Fin octobre, l'Asso Clos'Arts a proposé un récital de piano avec Svetlana Meermann-Muret qui a enchanté le public venu pour l'occasion.

Pour rappel, l'association a signé une convention avec la ville et proposera plusieurs rendez-vous musicaux au Prieuré au cours de l'année 2022.



© Michèle Treille

OFFICE DE TOURISME

éducateur de passage au Prieuré

Cet automne, l'office de tourisme Entre Bièvre et Rhône a organisé son deuxième Educateur de l'année en proposant de faire une halte au prieuré de Salaise-sur-Sanne. Les élus de EBER et les acteurs socio-pro-

fessionnels en lien avec l'office de tourisme étaient conviés à cette journée de visites. L'objectif est de découvrir ou redécouvrir le territoire intercommunal, mais aussi de favoriser les échanges entre partenaires tou-

ristiques. Pour les agents de l'office de tourisme, c'est l'occasion de rencontrer les acteurs locaux (élus, professionnels, associatifs) et d'approfondir leurs connaissances des atouts du territoire pour mieux les valoriser.

Le programme de cette journée de détente était particulièrement varié : la résidence Moly Sabata à Sablons, une ferme pédagogique spécialisée en élevage d'agneaux et un gîte de groupe à Montseveroux ainsi que le déjeuner chez un restaurateur à Agnin. À Salaise, une quinzaine de personnes ont pu apprécier la visite guidée du prieuré et de la maison du prieur, animée par les bénévoles de l'association de l'Edit de Roussillon qui avaient revêtu leurs costumes Renaissance.



© Office de Tourisme

Rappel DEMANDES DE SUBVENTIONS POUR LES ASSOCIATIONS

Le dossier de demande de subvention 2022 doit être déposé en mairie avant le 31 décembre 2021. Il est à disposition des associations et organismes, en version papier en mairie de Salaise/Sanne auprès du service finances ou à télécharger et imprimer à partir du site internet de la Mairie :
www.mairie-salaise-sur-sanne.fr

SALAISE ET L'ISÈRE AU CŒUR D'UN JEU DE SOCIÉTÉ

Salaise-sur-Sanne figure parmi les 36 communes de l'Isère présentées sur les cartes du nouveau jeu de société « Circino, le chasseur de trésors ». Ce jeu intergénérationnel qui met en avant le patrimoine local, est à découvrir à la ludothèque ou en vente en magasins



expression des groupes

GROUPE DE LA MAJORITÉ «SALAISE 2020»

COP 26 : CE QU'IL FAUT EN RETENIR :

Le dernier sommet Mondial sur le climat, rassemblant 196 pays s'est tenu du 31 octobre au 12 novembre 2021 à Glasgow, en Écosse ; organisé par le Royaume-Uni et l'Italie. Cette Conférence internationale sur le climat est « le dernier et le meilleur espoir » de parvenir à limiter le réchauffement de la planète à +1,5 °C, objectif le plus ambitieux de l'accord de Paris de 2015. Ainsi, le monde de demain à l'air de se diriger vers un avenir sobre en carbone. En effet, l'énergie propre, comme le vent et le solaire, fait maintenant partie des sources d'électricité les moins chères dans la plupart des pays.

Réalité ou intox ? Les objectifs à horizon 2030 ne permettant pas de limiter le réchauffement en dessous de + 2,4 °C, il faut parler de leur mise en œuvre. Une enquête vient de révéler par exemple que les chiffres d'émission de gaz affichés par la Russie sont entièrement faux, puisque les installations gazières russes laissent échapper 20 % de fuites de méthane, absentes des statistiques officielles. En France, le dé-tricotage par le gouvernement et les lobbys de la loi Climat et résilience suggère que non seulement nous ne respecterons pas l'accord de Paris que nous avons signé, mais encore que nos chances d'atteindre l'objectif européen de réduction de 55 % de nos émissions en 2030 s'amenuisent de jour en jour.

Trente ans de conférences internationales et de rapports scientifiques ont sonné l'alarme climatique. Pour quel résultat ? 60% de CO2 supplémentaire en 26 ans. Le changement climatique est commencé. Il est irréversible. On ne se bat plus en réalité que pour empêcher davantage de dégâts. En effet, les émissions de gaz à effet de serre continuent de croître et un réchauffement de quatre degrés à la fin du siècle semble assuré.

Il faudrait diviser par deux les émissions mondiales de gaz à effet de serre en moins de dix ans. Cela ne sera pas fait. En effet, le célèbre accord de Paris de 2015 n'a prévu aucun mécanisme de sanctions. Le président Macron peut ainsi en toute impunité exiger des efforts du monde entier sans le moindre risque alors qu'il a été condamné deux fois par les tribunaux de son pays pour son inaction climatique. Nous devons travailler sur la proposition d'accords fondés sur les réalités scientifiques et ne plus subir les lobbys. En mars 2022 nous élirons notre prochain président... Misons sur l'avenir de l'humanité, un autre monde est possible.

Nous vous souhaitons une bonne et heureuse année 2022.

GROUPE DE L'OPPOSITION «J'AIME SALAISE»

Trop partiaux et sélectifs, nos médias nous abreuvent de bavardages stériles en oubliant souvent l'essentiel et le nécessaire

La mairie aussi donne petitement les informations (souvent ciblée, orientée...). Certes on nous présente les réalisations achevées, des petits projets mais rien sur le moyen ou long terme et pas de consultation des habitants.

La communication doit être identique, complète pour tous et non auprès de quelques agents, des élus ou proches partisans

Comment évoluera Salaise dans sa globalité ? Au sein d'EBER? Quel est l'avenir du centre-bourg?

Ecouter-t-on les Salaisiens sur la création de magasins, de Sces de proximité, d'amélioration des Sces (inter)communautaires, des équipements sportifs, bref ce qui paraît important au quotidien? Questions sans réponse!

Les supports actuels d'information ne suffisent pas. Vous-même, vous sentez-vous associés à la vie, à l'avenir de Salaise?

La communication doit aller au devant des Salaisiens, les interpeler. Pour que votent les gens aux élections, que vivent les associations, pour que la voix de chacun compte, et que compte chacun



KACEM WAPALEK

DEMI PORTION

20H30

SAMEDI 29 JANVIER 2022

SALAISE SUR SANNE
FOYER LAURENT BOUVIER



INFOS & RÉSERVATION 04.74.29.45.26

ou billetterie en ligne www.travailetculture.com/fnac/cultura/carrefour